



**แผนการบริหารจัดการความเสี่ยง  
ประจำปีงบประมาณ พ.ศ.๒๕๖๘**

**ของ**

**เทศบาลตำบลท่าประจักษ์**

**อำเภอชะอวด จังหวัดนครศรีธรรมราช**



## ประกาศเทศบาลตำบลท่าประจະ

### เรื่อง ประกาศใช้แผนการบริหารจัดการความเสี่ยง ประจำปีงบประมาณ พ.ศ.๒๕๖๘

ด้วยพระราชบัญญัติวินัยการเงินการคลังของรัฐ พ.ศ.๒๕๖๑ หมวด ๔ การบัญชี การรายงาน และการตรวจสอบ มาตรา ๗๙ บัญญัติให้หน่วยงานของรัฐจัดให้มีการตรวจสอบภายใน การควบคุมภายใน และการบริหารจัดการความเสี่ยง โดยให้ถือปฏิบัติตามมาตรฐานและหลักเกณฑ์ที่กระทรวงการคลังกำหนด ซึ่งกระทรวงการคลังได้กำหนดหลักเกณฑ์กระทรวงการคลังว่าด้วยมาตรฐานและหลักเกณฑ์ปฏิบัติการบริหารจัดการความเสี่ยงสำหรับหน่วยงานของรัฐ พ.ศ.๒๕๖๒ มาตรฐานการบริหารจัดการความเสี่ยงสำหรับหน่วยงานของรัฐ ประกาศเมื่อวันที่ ๑๘ มีนาคม ๒๕๖๒ และให้ใช้บังคับในรอระยะเวลาบัญชีของหน่วยงานของรัฐถัดจากปี ที่ประกาศเป็นต้นไป (พ.ศ.๒๕๖๓) หลักเกณฑ์ปฏิบัติการบริหารจัดการความเสี่ยงสำหรับหน่วยงานของรัฐ ข้อ ๑(๖) ข้อ ๕(๑) และข้อ ๖ ประกอบกับ คณะทำงานบริหารความเสี่ยงของเทศบาลตำบลท่าประจະ ได้พิจารณาให้ความเห็นชอบร่างแผนการบริหารจัดการความเสี่ยง ประจำปีงบประมาณ พ.ศ.๒๕๖๘ ในการประชุมครั้งที่ ๑/๒๕๖๗ เมื่อวันที่ ๔ กันยายน ๒๕๖๗

เพื่อให้เทศบาลตำบลท่าประจະ มีระบบ และมาตรการในการบริหารจัดการความเสี่ยงทั่วทั้งองค์กรที่เป็น รุปธรรม และดำเนินการบริหารจัดการความเสี่ยง โดยมีนัยสำคัญ เพื่อลดปัจจัยเสี่ยงที่จะส่งผลกระทบต่อความสำเร็จของ องค์กรให้อยู่ในระดับที่ยอมรับได้ โดยคำนึงถึงการบรรลุวิสัยทัศน์ พันธกิจ ของหน่วยงานตามหลักการบริหารราชการภายใต้ หลักธรรมาภิบาลแห่งรัฐ เทศบาลตำบลท่าประจະ จึงได้จัดทำแผนการบริหารจัดการความเสี่ยง ประจำปีงบประมาณ พ.ศ.๒๕๖๘ ขึ้น เพื่อให้ผู้บริหารและผู้ปฏิบัติงานสังกัดสำนัก/กอง/หน่วยตรวจสอบภายใน/งานทุกระดับ มีความเข้าใจถึงกระบวนการและดำเนินการบริหารจัดการความเสี่ยงตามกระบวนการที่ได้กำหนดไว้ในแผน ดังนี้

๑. ทุกส่วนราชการในสังกัดเทศบาลตำบลท่าประจະ จะต้องดำเนินการบริหารจัดการความเสี่ยง ตามแผนการ บริหารจัดการความเสี่ยง ประจำปีงบประมาณ พ.ศ.๒๕๖๘ ของเทศบาลตำบลท่าประจະ โดยให้ถือเป็นส่วนหนึ่งของการทำงาน

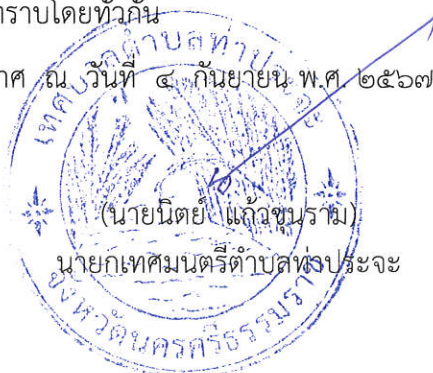
๒. ให้มีการบริหารจัดการความเสี่ยงเป็นมาตรฐานเดียวกันทั่วทั้งองค์กรแบบบูรณาการ โดยมีการจัดการ อย่างเป็นระบบและต่อเนื่อง มีรายละเอียดที่แสดงให้เห็นแนวทางการดำเนินการในระดับของการกำหนดระยะเวลาปฏิบัติ การกำหนดขั้นตอนการปฏิบัติ การมีแผนภูมิแสดงรายละเอียดการปฏิบัติหรือการกำหนดมาตรฐานการปฏิบัติในแต่ละเรื่อง แต่ละงาน ในระดับที่สามารถลดผลกระทบและตอบสนองต่อการเปลี่ยนแปลงได้โดยสอดคล้องกับการบรรลุตัวชี้วัด กลยุทธ์ วิสัยทัศน์ ของหน่วยงานและยุทธศาสตร์ของกรมส่งเสริมการปกครองท้องถิ่น

๓. ให้มีการติดตามประเมินผลและรายงานผลการบริหารจัดการความเสี่ยงอย่างต่อเนื่อง รวมทั้งการ จัดทำหรือทบทวนและปรับปรุงอย่างสม่ำเสมอ ภายใต้หลักเกณฑ์กระทรวงการคลังว่าด้วย มาตรฐานและหลักเกณฑ์ปฏิบัติการบริหารจัดการความเสี่ยงสำหรับหน่วยงานของรัฐ พ.ศ.๒๕๖๒

เทศบาลตำบลท่าประจະ จึงประกาศใช้แผนการบริหารจัดการความเสี่ยง ประจำปี งบประมาณ พ.ศ.๒๕๖๘ เพื่อใช้เป็นกรอบแนวทางปฏิบัติ และสามารถนำมาประยุกต์ใช้ เพื่อให้การบริหาร จัดการความเสี่ยงของหน่วยงานเกิดประสิทธิภาพสูงสุด

จึงประกาศให้ทราบโดยทั่วกัน

ประกาศ ณ วันที่ ๔ กันยายน พ.ศ. ๒๕๖๗



นายกเทศมนตรีตำบลท่าประจະ

## คำนำ

การบริหารจัดการความเสี่ยง เป็นหน้าที่ของทุกคนในองค์กร ตั้งแต่ผู้บริหารจนถึงเจ้าหน้าที่ทุกระดับ เพราะการบริหารจัดการความเสี่ยง ที่มีประสิทธิภาพ ต้องเริ่มตั้งแต่การกำหนดยุทธศาสตร์ด้วยการมองภาพรวมทั้งหมดขององค์กร โดยคำนึงถึงเหตุการณ์หรือปัจจัยเสี่ยงที่สามารถส่งผลกระทบต่อการทำงานโดยรวมขององค์กรแล้วกำหนดแผนการบริหารจัดการความเสี่ยง เพื่อให้ความเสี่ยงองค์กรอยู่ในระดับที่สามารถยอมรับและจัดการได้ เพื่อการสร้างหลักประกันที่องค์กรจะสามารถบรรลุเป้าหมายที่ตั้งไว้

พระราชบัญญัติวินัยการเงินการคลังของรัฐ พ.ศ.๒๕๖๑ มาตรา ๗๙ บัญญัติให้หน่วยงานของรัฐ จัดให้มีการตรวจสอบภายใน การควบคุมภายใน และการบริหารจัดการความเสี่ยง โดยให้ถือปฏิบัติ ตามมาตรฐานและหลักเกณฑ์ที่กระทรวงการคลังกำหนด ดังนั้น เพื่อให้เทศบาลตำบลท่าประจักษ์ มีระบบในการบริหารจัดการความเสี่ยงที่เป็นรูปธรรม คณะทำงานบริหารความเสี่ยงของเทศบาลตำบลท่าประจักษ์ จึงได้จัดทำแผนการบริหารจัดการความเสี่ยง ประจำปีงบประมาณ พ.ศ.๒๕๖๘ ขึ้น เพื่อให้ผู้บริหาร และผู้ปฏิบัติการ สำนัก/กอง/งาน มีความเข้าใจถึงกระบวนการบริหารจัดการความเสี่ยง สามารถดำเนินการบริหารจัดการความเสี่ยง ตามกระบวนการบริหารจัดการความเสี่ยงที่ได้กำหนดไว้ในแผน ซึ่งเป็นการลดมูลเหตุ และโอกาสที่จะเกิดความเสียหาย ให้ระดับความเสี่ยงและขนาดของความเสียหายที่จะเกิดขึ้นอยู่ในระดับที่สามารถยอมรับได้ ประเมินได้ และตรวจสอบได้อย่างมีระบบ

คณะทำงานบริหารความเสี่ยงของเทศบาลตำบลท่าประจักษ์

## สารบัญ

หน้า

คำนำ	ก
สารบัญ	ข
<b>บทที่ ๑ บทนำ</b>	<b>๑</b>
๑. หลักการและเหตุผล	๑
๒. วัตถุประสงค์ของแผนการบริหารจัดการความเสี่ยง	๑
๓. เป้าหมาย	๒
๔. นโยบายการบริหารจัดการความเสี่ยงระดับองค์กร	๒
๕. บทบาท หน้าที่ และความรับผิดชอบ ตามนโยบายการบริหารจัดการความเสี่ยงระดับองค์กร	๓
๖. ผังกระบวนการบริหารจัดการความเสี่ยง ตามนโยบายการบริหารจัดการความเสี่ยง ของเทศบาลตำบลท่าประจະ	๔
๗. ปฏิทินการจัดทำแผนการบริหารจัดการความเสี่ยงของเทศบาลตำบลท่าประจະ	๕
๘. ประโยชน์ของการบริหารจัดการความเสี่ยง	๗
๙. นิยามความเสี่ยง	๗
<b>บทที่ ๒ สภาพทั่วไปและข้อมูลพื้นฐาน</b>	<b>๙</b>
๑. ด้านกายภาพ	๙
๒. ด้านการเมือง/การปกครอง	๑๐
๓. ประชากร	๑๐
๔. สภาพทางสังคม	๑๑
๕. ระบบบริการพื้นฐาน	๑๑
๖. ระบบเศรษฐกิจ	๑๑
๗. ศาสนา ประเพณี วัฒนธรรม	๑๒
๘. ทรัพยากรธรรมชาติ	๑๒
๙. ยุทธศาสตร์ขององค์กรปกครองส่วนท้องถิ่น	๑๒
๑๐. โครงสร้างการกำหนดส่วนราชการ	๑๖
<b>บทที่ ๓ แนวทางการบริหารจัดการความเสี่ยง</b>	<b>๒๓</b>
๑. แนวทางการดำเนินงานและกลไกการบริหารจัดการความเสี่ยง	๒๓
๒. โครงสร้างการบริหารจัดการความเสี่ยง	๒๔
๓. คณะทำงานบริหารความเสี่ยง	๒๕
๔. คณะอนุทำงานบริหารความเสี่ยง	๒๖
<b>บทที่ ๔ กระบวนการบริหารจัดการความเสี่ยง</b>	<b>๒๘</b>

## สารบัญ (ต่อ)

หน้า

บทที่ ๕ แผนการบริหารจัดการความเสี่ยง	๔๓
๑. แบบรายงานการจัดทำแผนการบริหารจัดการความเสี่ยง ประจำปีงบประมาณ พ.ศ.๒๕๖๘ (แบบ บส.๑ - ๓)	๔๔
๒. ตัวอย่างแบบรายงานติดตามผลการบริหารจัดการความเสี่ยง ประจำปีงบประมาณ พ.ศ.๒๕๖๘ (แบบ บส.๔ - ๕)	๕๒
บรรณานุกรม	๕๔

## บทที่ ๑ บทนำ

### ๑. หลักการและเหตุผล

การบริหารจัดการความเสี่ยง เป็นเครื่องมือทางกลยุทธ์ที่สำคัญตามหลักการกำกับดูแลกิจกรรมที่ดี ที่จะช่วยให้การบริหารและการตัดสินใจด้านต่างๆ อาทิ การวางแผน การกำหนดกลยุทธ์ การติดตามควบคุม และประเมินการปฏิบัติงานตลอดจนการใช้ทรัพยากรต่างๆ อย่างเหมาะสมมีประสิทธิภาพมากขึ้น และลดการสูญเสียและโอกาสที่ทำให้เกิดความเสียหายแก่องค์กร

ภายใต้สภาวะการดำเนินงานของทุกๆ องค์กรล้วนแต่มีความเสี่ยง ซึ่งเป็นความไม่แน่นอนที่อาจจะส่งผลกระทบต่อการทำงานหรือเป้าหมายขององค์กร จึงจำเป็นต้องมีการจัดการความเสี่ยงเหล่านั้นอย่างเป็นระบบ โดยการระบุความเสี่ยงว่ามีปัจจัยเสี่ยงใดบ้างที่กระทบต่อการดำเนินงานหรือเป้าหมายขององค์กรวิเคราะห์ความเสี่ยงจากโอกาสผลกระทบที่เกิดขึ้น จัดลำดับความสำคัญของความเสี่ยง กำหนดแนวทางในการจัดการความเสี่ยง และต้องคำนึงถึงความคุ้มค่าในการจัดการความเสี่ยงอย่างเหมาะสม

นอกจากนี้พระราชบัญญัติวินัยการเงินการคลังของรัฐ พ.ศ.๒๕๖๑ หมวด ๔ การบัญชี การรายงาน และการตรวจสอบ มาตรา ๗๙ ให้หน่วยงานของรัฐจัดให้มีการตรวจสอบภายใน การควบคุมภายใน และ การบริหารจัดการความเสี่ยง โดยถือปฏิบัติตามมาตรฐานและหลักเกณฑ์ที่กระทรวงการคลังกำหนด ทั้งนี้ กระทรวงการคลังได้ออกหลักเกณฑ์กระทรวงการคลังว่าด้วยมาตรฐานและหลักเกณฑ์ปฏิบัติการบริหารจัดการ ความเสี่ยงสำหรับหน่วยงานของรัฐ พ.ศ. ๒๕๖๒ และแนวทางการบริหารจัดการความเสี่ยงสำหรับหน่วยงานของรัฐ เรื่อง หลักการบริหารจัดการความเสี่ยงระดับองค์กร เพื่อให้หน่วยงานของรัฐใช้ในการบริหารจัดการเหตุการณ์ที่อาจเกิดขึ้นและส่งผลกระทบต่อหน่วยงานของรัฐ อันจะช่วยให้หน่วยงานของรัฐสามารถดำเนินการ ให้บรรลุวัตถุประสงค์ รวมถึงเพิ่มศักยภาพและขีดความสามารถให้หน่วยงานของรัฐ

#### กรอบการบริหารจัดการความเสี่ยง

ประกอบด้วย ๘ หลักการ ดังนี้

- ๑) การบริหารจัดการความเสี่ยงต้องดำเนินการแบบบูรณาการทั่วทั้งองค์กร
- ๒) ความมุ่งมั่นของผู้กำกับดูแล หัวหน้าหน่วยงานของรัฐ และผู้บริหารระดับสูง
- ๓) การสร้างและรักษาบุคลากรและวัฒนธรรมที่ดีขององค์กร
- ๔) การมอบหมายหน้าที่ความรับผิดชอบด้านการบริหารจัดการความเสี่ยง
- ๕) การตระหนักถึงผู้มีส่วนได้เสีย
- ๖) การกำหนดยุทธศาสตร์/กลยุทธ์ วัตถุประสงค์ และการตัดสินใจ
- ๗) การใช้ข้อมูลสารสนเทศ
- ๘) การพัฒนาอย่างต่อเนื่อง

เพื่อให้เป็นไปตามพระราชบัญญัติวินัยการเงินการคลังของรัฐ พ.ศ. ๒๕๖๑ เทศบาลตำบลท่าประจักษ์ จึงได้นำแนวทางการบริหารจัดการความเสี่ยงสำหรับหน่วยงานของรัฐ เรื่อง หลักการบริหารจัดการ ความเสี่ยงระดับองค์กร มาใช้เป็นกรอบและแนวทางพื้นฐานในการกำหนดนโยบายการจัดทำแผนการบริหารจัดการความเสี่ยง และการติดตามประเมินผล รวมทั้งการรายงานผลเกี่ยวกับการบริหารจัดการความเสี่ยง โดยประยุกต์และปรับให้เหมาะสมกับบริบทของเทศบาลตำบลท่าประจักษ์ ทั้งนี้ เพื่อให้การบริหารจัดการความเสี่ยงของเทศบาลตำบลท่าประจักษ์มีประสิทธิภาพ รวมถึงยกระดับการบริหารจัดการความเสี่ยงของฝ่ายบริหาร ให้สามารถเป็นเครื่องมือที่สำคัญในการตัดสินใจเชิงกลยุทธ์ อันจะทำให้เกิดความเชื่อมั่นอย่างสมเหตุสมผลต่อผู้ที่เกี่ยวข้องทุกฝ่าย และสามารถบรรลุตามวัตถุประสงค์ที่เทศบาลตำบลท่าประจักษ์ กำหนดไว้อย่างมีประสิทธิภาพ ดังนั้น คณะทำงานบริหารความเสี่ยงของเทศบาลตำบลท่าประจักษ์ จึงได้จัดทำแผนการบริหารจัดการความเสี่ยง ประจำปีงบประมาณ พ.ศ.๒๕๖๘ ขึ้น สำหรับใช้เป็นแนวทางในการบริหารปัจจัยและควบคุมกิจกรรมรวมทั้ง กระบวนการดำเนินการต่างๆ เพื่อลดมูลเหตุของแต่ละโอกาสที่จะทำให้เกิดความเสียหาย ให้ระดับของความเสี่ยงและผลกระทบที่จะเกิดขึ้นในอนาคตอยู่ในระดับที่ยอมรับ ประเมิน ควบคุม และตรวจสอบได้ อย่างมีระบบ

### ๒. วัตถุประสงค์ของแผนการบริหารจัดการความเสี่ยง

๑. เพื่อให้เทศบาลตำบลท่าประจักษ์ มีระบบบริหารความเสี่ยงทั่วทั้งองค์กร สามารถลดมูลเหตุของโอกาสหรือลดขนาดของความเสียหายที่จะเกิดขึ้นในอนาคตให้อยู่ในระดับความเสี่ยงที่ยอมรับได้ ควบคุมได้ และตรวจสอบได้

๒. เพื่อให้การบริหารงานและการปฏิบัติงานของเทศบาลตำบลท่าประจักษ์ เป็นไปอย่างมีประสิทธิภาพ ประสิทธิผล บรรลุตาม เป้าหมาย ยุทธศาสตร์ และวิสัยทัศน์

๓. เพื่อให้ระบบงานของเทศบาลตำบลท่าประจักษ์ สอดคล้องและรองรับตามบทบัญญัติของกฎหมายที่เกี่ยวข้องกับการบริหาร ราชการ

๔. เพื่อให้ผู้ปฏิบัติงาน เข้าใจหลักการ และกระบวนการบริหารจัดการความเสี่ยง

๕. เพื่อให้สำนัก/กอง ในสังกัดเทศบาลตำบลท่าประจักษ์ ใช้ระบบการบริหารความเสี่ยงเป็นเครื่องมือในการลดหรือป้องกันความเสียหายจากกระบวนการดำเนินงานที่จะส่งผลกระทบต่อที่เสียหายทั้งระดับบุคคลและองค์กร ทำให้ไม่บรรลุเป้าหมายขององค์กรได้

๖. เพื่อรักษาและสร้างภาพลักษณ์ที่ดีของเทศบาลตำบลท่าประจักษ์

๗. เพื่อให้ประชาชนและผู้มีส่วนได้ส่วนเสียของเทศบาลตำบลท่าประจักษ์ มีความเชื่อมั่นในศักยภาพของเทศบาลตำบลท่าประจักษ์ แม้ต้องเผชิญกับเหตุการณ์ร้ายแรงและส่วนผลกระทบจนทำให้การดำเนินงานของเทศบาลตำบลท่าประจักษ์ ต้องชะงัก

### ๓. เป้าหมาย

๑. ผู้บริหารและผู้ปฏิบัติงาน มีความรู้ ความเข้าใจ เรื่องการบริหารจัดการความเสี่ยง เพื่อนำไปใช้ในการดำเนินงานตามยุทธศาสตร์ และแผนปฏิบัติงานประจำปีให้บรรลุตามวัตถุประสงค์และเป้าหมายที่กำหนดไว้

๒. ผู้บริหารและผู้ปฏิบัติงาน สามารถระบุความเสี่ยง วิเคราะห์ความเสี่ยง ประเมินความเสี่ยง และจัดการความเสี่ยงให้อยู่ในระดับที่ยอมรับได้

๓. สามารถนำแผนการบริหารจัดการความเสี่ยงไปใช้ในการบริหารงานที่รับผิดชอบ และพัฒนาความสามารถของบุคลากร และกระบวนการดำเนินงานภายในองค์กรอย่างต่อเนื่อง

๔. ความรับผิดชอบต่อความเสี่ยงและการบริหารจัดการความเสี่ยงถูกกำหนดขึ้นอย่างเหมาะสมทั่วทั้งองค์กร และการบริหารจัดการความเสี่ยงได้รับการปลูกฝังให้เป็นวัฒนธรรมขององค์กร

### ๔. นโยบายการบริหารจัดการความเสี่ยงระดับองค์กร

เทศบาลตำบลท่าประจักษ์ ได้มีการกำหนดนโยบายการบริหารความเสี่ยง เพื่อให้เทศบาลตำบลท่าประจักษ์ เป็นหน่วยงานของรัฐที่มีความน่าเชื่อถือ เป็นที่ไว้วางใจ และเป็นที่ยอมรับของประชาชนผู้มีส่วนได้ส่วนเสียในท้องถิ่น โดยมีการดำเนินการบริการสาธารณะที่มีมาตรฐานเป็นไปตามเป้าหมาย สามารถส่งมอบบริการสาธารณะที่มีคุณภาพ ให้แก่ประชาชนให้เกิดความพึงพอใจสูงสุด เป็นไปตามหลักการบริหารกิจการบ้านเมืองที่ดี พ.ศ. ๒๕๔๖ ซึ่งระบบการบริหารความเสี่ยงจะเป็นการบริหารปัจจัย ควบคุมกิจกรรม/กระบวนการดำเนินงานต่าง ๆ เพื่อลดมูลเหตุของแต่ละโอกาสที่เทศบาลตำบลท่าประจักษ์ จะเกิดความเสียหาย และจัดการระดับความเสี่ยงและขนาดของความเสียหายที่จะเกิดขึ้นในอนาคตให้อยู่ในระดับที่ยอมรับได้ และคำนึงถึงการบรรลุเป้าหมายของเทศบาลตำบลท่าประจักษ์ โดยนโยบายดังกล่าวนี้ กำหนดให้ส่วนงานทุกระดับของเทศบาลตำบลท่าประจักษ์ รับผิดชอบและยึดถือเป็นแนวปฏิบัติโดยทั่วกัน รวมทั้งนโยบายฯ อาจได้รับการปรับปรุงและเปลี่ยนแปลงเพื่อให้มั่นใจได้ว่านโยบายฯ ยังมีความเหมาะสมและ สามารถนำมาปฏิบัติได้อย่างมีประสิทธิภาพต่อไป ซึ่งประกอบด้วยจำนวน ๒ ข้อ ได้แก่

#### ๑. กำหนดนโยบายการยอมรับความเสี่ยงระดับองค์กร ความเสี่ยงที่ยอมรับได้ในด้านต่างๆ ดังนี้

##### ๑.๑ ด้านการปฏิบัติงาน

ฝ่ายบริหารยอมรับความเสี่ยงในระดับปานกลางในกระบวนการปฏิบัติงานทั่วไปของเทศบาลตำบลท่าประจักษ์ ทั้งนี้ฝ่ายบริหารจะยอมรับความเสี่ยงระดับสูงในการปฏิบัติงานที่เกี่ยวข้องกับนวัตกรรมและการพัฒนา

##### ๑.๒ ด้านการทุจริต

ฝ่ายบริหารปฏิเสธที่จะยอมรับความเสี่ยงที่เกี่ยวข้องกับการทุจริตทุกกรณี และมุ่งมั่นจะสร้างระบบการควบคุม ป้องกัน ตรวจสอบ เพื่อให้ผู้มีส่วนได้ส่วนเสียมั่นใจในระบบธรรมาภิบาลและความซื่อตรงของเทศบาลตำบลท่าประจักษ์

##### ๑.๓ ด้านเทคโนโลยีสารสนเทศ

ฝ่ายบริหารปฏิเสธที่จะยอมรับความเสี่ยงในระดับสูง ในเรื่องของความปลอดภัยของระบบสารสนเทศที่เกี่ยวข้องกับข้อมูลด้านการเงิน ข้อมูลส่วนบุคคล และข้อมูลที่เกี่ยวข้องกับความมั่นคงของประเทศ และ ยอมรับความเสี่ยงระดับปานกลาง สำหรับระบบสารสนเทศที่เกี่ยวข้องกับเรื่องทั่วไป เช่น แบบความคิดเห็นหรือการเก็บสถิติทั่วไป องค์กร ยอมรับความเสี่ยงระดับน้อย สำหรับประสิทธิภาพของระบบสารสนเทศในการให้บริการประชาชน

#### ๑.๔ ด้านภาพลักษณ์ขององค์กร

ภาพลักษณ์และความน่าเชื่อถือขององค์กรเป็นปัจจัยที่สำคัญในการปฏิบัติงานของเทศบาลตำบลท่าประจะ ให้เป็นที่ยอมรับของประชาชนผู้เสียภาษี ซึ่งเป็นผู้มีส่วนได้เสียหลักขององค์กร ฝ่ายบริหาร **ยอมรับความเสี่ยงระดับน้อย** เกี่ยวกับความเชื่อถือและภาพลักษณ์ขององค์กร อย่างไรก็ตามฝ่ายบริหารให้ความสำคัญกับภาพลักษณ์ที่สะท้อนประสิทธิภาพการดำเนินงานอย่างแท้จริง โดยไม่มีการบิดเบือน เพื่อให้ภาพลักษณ์และความน่าเชื่อถือเกิดจากการปฏิบัติงานขององค์กรและความไว้วางใจของผู้มีส่วนได้เสียโดยเนื้อแท้

#### ๒. กำหนดให้มีการดำเนินการบริหารจัดการความเสี่ยงของเทศบาลตำบลท่าประจะ ดังนี้

##### ๒.๑ กำหนดบทบาทหน้าที่ความรับผิดชอบของการบริหารจัดการความเสี่ยง

ฝ่ายบริหาร หมายความว่า ผู้บริหารทุกระดับของเทศบาลตำบลท่าประจะ

ผู้รับผิดชอบ หมายความว่า บุคคล หรือคณะบุคคล หรือหน่วยงานที่ได้รับมอบหมายให้ทำหน้าที่เกี่ยวกับการบริหารจัดการความเสี่ยงของหน่วยงานที่อยู่ภายใต้การบริหารจัดการของเทศบาลตำบลท่าประจะ

##### ๒.๒ กำหนดให้มีการดำเนินการตามแผนการบริหารจัดการความเสี่ยง ดังนี้

(๑) เทศบาลตำบลท่าประจะ ดำเนินการจัดวางระบบและกระบวนการบริหารจัดการความเสี่ยงทั่วทั้งองค์กร ให้สอดคล้องกับกลยุทธ์และวัตถุประสงค์ขององค์กร โดยการประเมินความเสี่ยงครอบคลุมทุกความเสี่ยง ได้แก่ ความเสี่ยงด้านกลยุทธ์ ความเสี่ยงด้านการปฏิบัติงาน ความเสี่ยงด้านการเงิน ความเสี่ยงด้านกฎหมาย กฎ ระเบียบ และความเสี่ยงด้านเทคโนโลยีสารสนเทศ

(๒) ให้ทุกส่วนราชการภายใต้สังกัดเทศบาลตำบลท่าประจะ มีการบริหารจัดการความเสี่ยงและควบคุมภายในตามกระบวนการและขั้นตอนการบริหารจัดการความเสี่ยง

(๓) ให้ทุกส่วนราชการภายใต้สังกัดเทศบาลตำบลท่าประจะ ที่มีกระบวนการความเสี่ยง ประเมินความเสี่ยง หรือแผนลดความเสี่ยงในช่วงที่ผ่านมา ให้ดำเนินการลดความเสี่ยงให้อยู่ในระดับที่องค์กรยอมรับได้ หรือดำเนินงานตามแผนที่ได้กำหนดไว้แล้ว

(๔) ให้เจ้าหน้าที่ทุกระดับในเทศบาลตำบลท่าประจะ มีหน้าที่ปฏิบัติตามกระบวนการการบริหารจัดการความเสี่ยงทั้งในระดับองค์กร และระดับส่วนงานย่อย ตามนโยบายที่เทศบาลตำบลท่าประจะ กำหนด

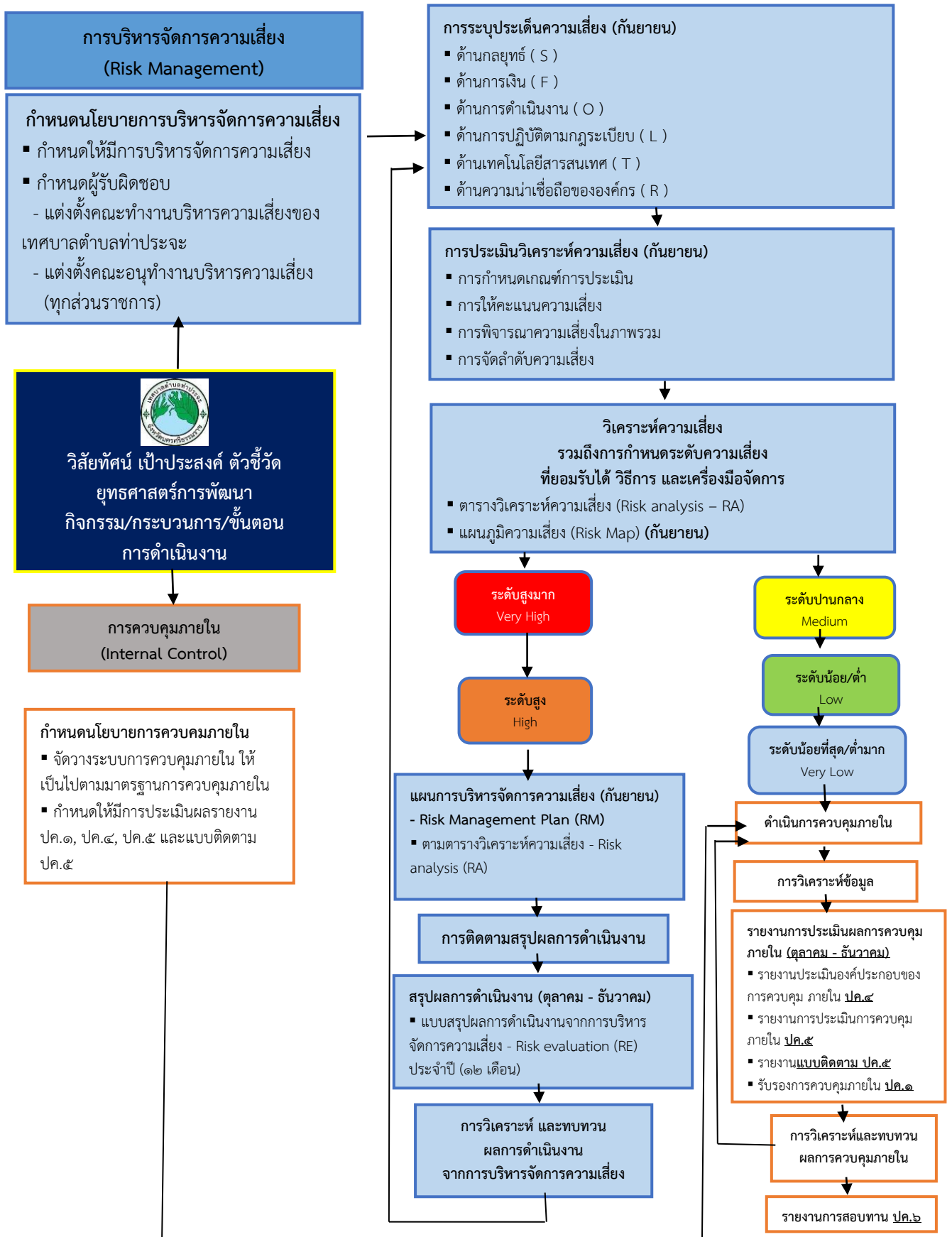
#### ๕. บทบาท หน้าที่ และความรับผิดชอบ ตามนโยบายการบริหารจัดการความเสี่ยงระดับองค์กร

ลำดับ	ผู้ที่เกี่ยวข้อง	บทบาท หน้าที่ และความรับผิดชอบ
๑	ผู้บริหารเทศบาลตำบลท่าประจะ	<ul style="list-style-type: none"><li>ส่งเสริมให้มีการบริหารจัดการความเสี่ยง</li><li>กำหนดนโยบายการบริหารจัดการความเสี่ยงให้ได้รับการปฏิบัติทั่วทั้งองค์กร</li><li>กำกับการบริหารจัดการความเสี่ยง และติดตามความเสี่ยงที่สำคัญ</li><li>ให้ความเห็นชอบในแผนการบริหารจัดการความเสี่ยงของเทศบาลตำบลท่าประจะ</li></ul>
๒	คณะทำงานบริหารความเสี่ยงของเทศบาลตำบลท่าประจะ	<ul style="list-style-type: none"><li>วางแผนระบบการบริหารความเสี่ยงของเทศบาลตำบลท่าประจะ</li><li>เสนอมาตรการจัดการความเสี่ยง</li><li>รายงานผลการบริหารจัดการความเสี่ยงต่อผู้บริหารเทศบาลตำบลท่าประจะ</li></ul>
๓	คณะอนุทำงานบริหารความเสี่ยง (ของทุกส่วนราชการ)	<ul style="list-style-type: none"><li>นำนโยบายการบริหารจัดการความเสี่ยง ไปสู่การปฏิบัติภายในหน่วยงาน</li><li>รวบรวมข้อมูลต่าง ๆ เพื่อนำมาระบุ วิเคราะห์ และสังเคราะห์เป็นประเด็น ความเสี่ยง รวมถึงการกำหนดเกณฑ์การประเมินระดับความเสี่ยง และการ ประเมินความเสี่ยง</li><li>จัดทำแผนการบริหารจัดการความเสี่ยง</li></ul>
๔	งานแผนและงบประมาณ สำนักปลัดเทศบาล (เลขานุการคณะทำงานบริหารความเสี่ยงของเทศบาลตำบลท่าประจะ)	<ul style="list-style-type: none"><li>ประสาน และจัดประชุมคณะทำงานบริหารความเสี่ยงของเทศบาลตำบลท่าประจะ และคณะอนุทำงานบริหารความเสี่ยง</li><li>ประสานให้ส่วนงานต่าง ๆ จัดทำผลและแผนการบริหารจัดการความเสี่ยง</li><li>รวบรวมข้อมูลต่าง ๆ เพื่อนำมาระบุ วิเคราะห์ และสังเคราะห์เป็นประเด็น ความเสี่ยง รวมถึงการกำหนดเกณฑ์ การประเมินระดับความเสี่ยง และการ ประเมินความเสี่ยง</li><li>จัดทำคู่มือการบริหารจัดการความเสี่ยง</li><li>จัดทำรายงานติดตามผลต่อคณะทำงานบริหารความเสี่ยงของเทศบาลตำบลท่าประจะ</li><li>การพัฒนาบุคลากรที่เกี่ยวข้องในด้านการบริหารจัดการความเสี่ยง</li></ul>
๕	หน่วยตรวจสอบภายใน	<ul style="list-style-type: none"><li>สอบทานประสิทธิภาพและประสิทธิผลของกระบวนการบริหารความเสี่ยง</li><li>ให้คำแนะนำแผนการบริหารจัดการความเสี่ยง</li></ul>



๖. ผังกระบวนการบริหารจัดการความเสี่ยง ตามนโยบายการบริหารจัดการความเสี่ยงของเทศบาลตำบลท่าประจະ

แผนภาพ : กระบวนงานบริหารจัดการความเสี่ยงของเทศบาลตำบลท่าประจະ



๗. ปฏิทินการจัดทำแผนการบริหารจัดการความเสี่ยงของเทศบาลตำบลท่าประจະ

ลำดับ	กระบวนการ	เอกสาร	ช่วงเวลา	ผู้รับผิดชอบ
๑	เตรียมข้อมูล ได้แก่ นโยบายการบริหารจัดการความเสี่ยง ผลการดำเนินงานจากการบริหารจัดการความเสี่ยงรอบปี ที่ผ่านมา ปัญหา/อุปสรรค และแนวทางในการดำเนินงาน ตามมติของคณะทำงานบริหารความเสี่ยงของเทศบาลตำบลท่าประจະ		กันยายน (ปีงบประมาณปัจจุบัน)	งานแผนและงบประมาณ สำนักปลัดเทศบาล (ฝ่ายเลขานุการ)
๒	ประสานทุกส่วนราชการ จัดทำข้อมูลประเด็นความเสี่ยง และเกณฑ์ระดับโอกาสและผลกระทบ พร้อมส่งข้อมูลที่ผ่านการพิจารณาจากผู้บริหารที่กำกับดูแล ส่งให้ฝ่ายเลขานุการ โดยพิจารณาจาก ๒.๑ ประเด็นความเสี่ยงตามที่เทศบาลตำบลท่าประจະ โดยคณะทำงานบริหารความเสี่ยงของเทศบาลตำบลท่าประจະกำหนด ๒.๒ ประเด็นความเสี่ยงจากการทบทวนผลการดำเนินงานจากแผนการบริหารจัดการความเสี่ยงในปีที่ผ่านมา ๒.๓ ประเด็นความเสี่ยงอื่น ๆ ของส่วนราชการ ที่กระทบต่อภาพรวมของเทศบาลตำบลท่าประจະ	แบบ RA (ตารางวิเคราะห์ความเสี่ยง)	กันยายน (ปีงบประมาณปัจจุบัน)	- คณะทำงานบริหารความเสี่ยงของเทศบาลตำบลท่าประจະ - คณะอนุทำงานบริหารความเสี่ยง (ทุกส่วนราชการ)
๓	รวบรวมข้อมูลประเด็นความเสี่ยงที่ได้จากส่วนราชการ นำมาถกกันกรองและสรุปประเด็น เพื่อนำเสนอคณะทำงานบริหารความเสี่ยงของเทศบาลตำบลท่าประจະ		กันยายน (ปีงบประมาณปัจจุบัน)	งานแผนและงบประมาณ สำนักปลัดเทศบาล (ฝ่ายเลขานุการ)
๔	ประชุมคณะทำงานบริหารความเสี่ยงของเทศบาลตำบลท่าประจະ เพื่อพิจารณาคัดเลือกและให้ความเห็นชอบประเด็นความเสี่ยงและเกณฑ์ระดับฯ รวมทั้งการเสนอประเด็นฯ เพิ่มเติม (หากมี)		กันยายน (ปีงบประมาณปัจจุบัน)	คณะทำงานบริหารความเสี่ยงของเทศบาลตำบลท่าประจະ
๕	แจ้งประเด็นความเสี่ยงตามมติคณะทำงานบริหารความเสี่ยงของเทศบาลตำบลท่าประจະ ให้แก่ส่วนราชการที่เกี่ยวข้อง เพื่อดำเนินการจัดทำวิเคราะห์ข้อมูล และประเมินคะแนนระดับความเสี่ยง พร้อมจัดส่งข้อมูลให้ฝ่ายเลขานุการ		กันยายน (ปีงบประมาณปัจจุบัน)	- คณะทำงานบริหารความเสี่ยงของเทศบาลตำบลท่าประจະ - คณะอนุทำงานบริหารความเสี่ยง (ทุกส่วนราชการ)
๖	รวบรวมและประมวลผลข้อมูลที่ได้จากส่วนราชการ เพื่อนำมาประมวลจัดทำตารางสรุปผลการประเมินคะแนนและระดับความเสี่ยง	ตารางสรุปผลการประเมิน	กันยายน (ปีงบประมาณปัจจุบัน)	งานแผนและงบประมาณ สำนักปลัดเทศบาล (ฝ่ายเลขานุการ)
๗	ประชุมคณะทำงานบริหารความเสี่ยงของเทศบาลตำบลท่าประจະ เพื่อดำเนินการ ๗.๑ พิจารณาผลการประเมินคะแนนและระดับความเสี่ยง ๗.๒ ดำเนินการวิเคราะห์และประเมินความเสี่ยง พร้อมทั้งกำหนดระดับความเสี่ยงที่ยอมรับได้ ตลอดจนวิธีการจัดการ และเครื่องมือจัดการความเสี่ยง	แบบ RM (ตารางแผนการบริหารจัดการความเสี่ยง)	กันยายน (ปีงบประมาณปัจจุบัน)	คณะทำงานบริหารความเสี่ยงของเทศบาลตำบลท่าประจະ

ลำดับ	กระบวนการงาน	เอกสาร	ช่วงเวลา	ผู้รับผิดชอบ
	<p>๗.๓ พิจารณาคัดเลือกประเด็นความเสี่ยง เพื่อนำมาจัดทำแผนการบริหารจัดการความเสี่ยงประจำปี (ประเด็นความเสี่ยงในระดับสูงมาก หรืออื่น ๆ ตามมติคณะทำงานฯ)</p> <p>๗.๔ พิจารณากำหนดกลยุทธ์/ นโยบาย/ มาตรการ/ โครงการ/ กิจกรรม พร้อมทั้งตัวชี้วัด ที่จะตอบสนองความเสี่ยง ตลอดจนรายละเอียดอื่น ๆ เช่น งบประมาณ ผู้รับผิดชอบ และห้วงเวลาดำเนินการ</p>			
๘	สรุปและปรับปรุงข้อมูลตามมติคณะทำงานบริหารความเสี่ยงของเทศบาลตำบลท่าประจักษ์ และจัดทำรูปเล่มเอกสาร แผนการบริหารจัดการความเสี่ยงฉบับสมบูรณ์	ร่างแผนการบริหารจัดการความเสี่ยง	กันยายน (ปีงบประมาณปัจจุบัน)	งานแผนและงบประมาณ สำนักปลัดเทศบาล (ฝ่ายเลขานุการ)
๙	นำเสนอผู้บริหารพิจารณาอนุมัติ/ลงนามประกาศใช้แผนการบริหารจัดการความเสี่ยง พร้อมทั้งดำเนินการ ประชาสัมพันธ์ผ่านช่องทางต่าง ๆ เพื่อสื่อสารไปยังผู้มีส่วนได้ส่วนเสีย หรือผู้เกี่ยวข้องทราบ	แผนการบริหารจัดการความเสี่ยง	กันยายน (ปีงบประมาณปัจจุบัน)	งานแผนและงบประมาณ สำนักปลัดเทศบาล (ฝ่ายเลขานุการ)
๑๐	การดำเนินการตามแนวทาง/มาตรการ ที่กำหนดไว้ในแผนการบริหารจัดการความเสี่ยง เพื่อลดระดับความเสี่ยงให้อยู่ในระดับที่ยอมรับได้	แผนการบริหารจัดการความเสี่ยง	ตุลาคม - กันยายน (ปีงบประมาณถัดไป)	- คณะทำงานบริหารความเสี่ยงของเทศบาลตำบลท่าประจักษ์ - คณะอนุทำงานบริหารความเสี่ยง (ทุกส่วนราชการ)
๑๑	การติดตามผลการดำเนินงานจากการบริหารจัดการความเสี่ยง ตามแผนการบริหารจัดการความเสี่ยง ๑๑.๑ ผู้รับผิดชอบดำเนินการจัดทำสรุปผลการดำเนินงานการบริหารจัดการความเสี่ยงในประเด็นที่รับผิดชอบ พร้อมส่งข้อมูลให้ฝ่ายเลขานุการ ๑๑.๒ ฝ่ายเลขานุการ รวบรวมและกลั่นกรอง พร้อมทั้งจัดทำรายงานสรุปผลการติดตามผลการดำเนินงานจากการบริหารจัดการความเสี่ยง	แบบ RE (ตารางสรุปผลการดำเนินงานจากการบริหารจัดการความเสี่ยง	ตุลาคม - ธันวาคม (ปีงบประมาณถัดไป)	- คณะทำงานบริหารความเสี่ยงของเทศบาลตำบลท่าประจักษ์ - คณะอนุทำงานบริหารความเสี่ยง (ทุกส่วนราชการ)
๑๒	ประชุมคณะทำงานบริหารความเสี่ยงของเทศบาลตำบลท่าประจักษ์ เพื่อดำเนินการ ๑๒.๑ พิจารณาผลการดำเนินงานจากการบริหารจัดการความเสี่ยง ๑๒.๒ พิจารณาปัญหา/อุปสรรค ๑๒.๓ แนวทางในการดำเนินงานในปีถัดไป	ดำเนินการจากการบริหารจัดการความเสี่ยง	ตุลาคม - ธันวาคม (ปีงบประมาณถัดไป)	คณะทำงานบริหารความเสี่ยงของเทศบาลตำบลท่าประจักษ์
๑๓	นำเสนอผู้บริหารพิจารณาผลการดำเนินงานจากการบริหารจัดการความเสี่ยง พร้อมทั้งดำเนินการ ประชาสัมพันธ์ผ่านช่องทางต่าง ๆ เพื่อสื่อสารไปยังผู้มีส่วนได้ส่วนเสีย หรือผู้เกี่ยวข้องทราบ		ตุลาคม - ธันวาคม (ปีงบประมาณถัดไป)	งานแผนและงบประมาณ สำนักปลัดเทศบาล (ฝ่ายเลขานุการ)

ลำดับ	กระบวนการ	เอกสาร	ช่วงเวลา	ผู้รับผิดชอบ
๑๔	เตรียมการจัดทำแผนการบริหารจัดการความเสี่ยงของปีถัดไป		กันยายน (ปีงบประมาณปัจจุบัน)	งานแผนและงบประมาณ สำนักปลัดเทศบาล (ฝ่ายเลขานุการ)

หมายเหตุ : สามารถปรับเปลี่ยนรูปแบบได้ตามความเหมาะสม

## ๘. ประโยชน์ของการบริหารจัดการความเสี่ยง

การดำเนินการบริหารจัดการความเสี่ยง จะช่วยให้ผู้บริหารมีข้อมูลที่ใช้ในการตัดสินใจได้ดียิ่งขึ้น และทำให้องค์กรสามารถจัดการกับปัญหา อุปสรรค และอยู่รอดได้ในสถานการณ์ที่ไม่คาดคิดหรือสถานการณ์ที่อาจทำให้องค์กรเกิดความเสียหาย และประโยชน์ของการบริหารจัดการความเสี่ยง มีดังนี้

**๑. เป็นส่วนหนึ่งของหลักการบริหารกิจการบ้านเมืองที่ดี** การบริหารจัดการความเสี่ยงจะทำให้คณะทำงานบริหารความเสี่ยง และผู้บริหารทุกระดับ ตระหนักถึงความเสี่ยงหลักที่สำคัญ และสามารถทำหน้าที่ในการกำกับดูแล องค์กรได้อย่างมีประสิทธิภาพและประสิทธิผลมากยิ่งขึ้น

**๒. สร้างฐานข้อมูลที่มีประโยชน์ต่อการบริหารและการปฏิบัติงานในองค์กร** การบริหารจัดการความเสี่ยง จะเป็นแหล่งข้อมูลสำหรับผู้บริหารในการตัดสินใจด้านต่าง ๆ ซึ่งรวมถึงการบริหารจัดการความเสี่ยง ซึ่งตั้งอยู่บนสมมุติฐาน ในการตอบสนองต่อเป้าหมายและภารกิจหลักขององค์กร รวมถึงระดับความเสี่ยงที่ยอมรับได้

**๓. ช่วยสะท้อนให้เห็นภาพรวมของความเสี่ยงต่างๆ ที่สำคัญได้ทั้งหมด** การบริหารจัดการความเสี่ยง จะทำให้บุคลากรภายในองค์กรมีความเข้าใจถึงเป้าหมายและภารกิจหลักขององค์กร และตระหนักถึงความเสี่ยงสำคัญที่ส่งผลกระทบต่อองค์กรได้อย่างครบถ้วน ซึ่งครอบคลุมความเสี่ยงธรรมาภิบาล

**๔. เป็นเครื่องมือที่สำคัญในการบริหารงาน** การบริหารจัดการความเสี่ยง เป็นเครื่องมือที่ช่วยให้ ผู้บริหารสามารถมั่นใจได้ว่า ความเสี่ยงได้รับการจัดการอย่างเหมาะสมและทันเวลา รวมทั้งเป็นเครื่องมือที่สำคัญของผู้บริหาร ในการบริหารงานและการตัดสินใจในด้านต่าง ๆ เช่น การวางแผน การกำหนดกลยุทธ์ การติดตามควบคุม และวัดผลการปฏิบัติงาน ซึ่งส่งผลให้การดำเนินงานของสถาบันเป็นไปตามเป้าหมายที่กำหนด และสามารถปกป้องผลประโยชน์ รวมทั้งเพิ่มมูลค่าแก่องค์กร

**๕. ช่วยให้การพัฒนาองค์กรเป็นไปในทิศทางเดียวกัน** การบริหารจัดการความเสี่ยงทำให้รูปแบบการตัดสินใจในระดับ การปฏิบัติงานขององค์กร มีการพัฒนาไปในทิศทางเดียวกัน เช่น การตัดสินใจโดยที่ผู้บริหาร มีความเข้าใจในกลยุทธ์ วัตถุประสงค์ขององค์กร และระดับความเสี่ยงอย่างชัดเจน

**๖. ช่วยให้การพัฒนาการบริหารและจัดสรรทรัพยากรเป็นไปอย่างมีประสิทธิภาพและประสิทธิผล** การจัดสรรทรัพยากรเป็นไปอย่างเหมาะสม โดยพิจารณาถึงระดับความเสี่ยงในแต่ละกิจกรรม และการเลือกใช้มาตรการในการบริหารจัดการความเสี่ยง เช่น การใช้ทรัพยากรสำหรับกิจกรรมที่มีความเสี่ยงต่ำ และกิจกรรมที่มีความเสี่ยงสูงย่อมแตกต่างกัน หรือการเลือกใช้มาตรการแต่ละประเภทย่อมใช้ทรัพยากรแตกต่างกัน เป็นต้น

## ๙. นิยามความเสี่ยง

### ๙.๑ ความเสี่ยง (Risk)

ความเสี่ยง หมายถึง เหตุการณ์หรือการกระทำใดๆ ที่อาจเกิดขึ้นภายในสถานการณ์ที่ไม่แน่นอน และจะส่งผลกระทบต่อหรือสร้างความเสียหาย (ทั้งที่เป็นตัวเงินและไม่เป็นตัวเงิน) หรือก่อให้เกิดความล้มเหลว หรือลดโอกาสที่จะบรรลุวัตถุประสงค์และเป้าหมายขององค์กร ทั้งในด้านยุทธศาสตร์ การปฏิบัติงาน การเงิน และการบริหาร ซึ่งอาจเป็นผลกระทบทางบวกด้วยก็ได้ โดยวัดจากผลกระทบ (Impact) ที่ได้รับ และโอกาสที่จะเกิด (Likelihood) ของเหตุการณ์

ลักษณะของความเสี่ยง สามารถแบ่งออกได้เป็น ๓ ส่วน ดังนี้

๑) ปัจจัยเสี่ยง คือ สาเหตุที่จะทำให้เกิดความเสี่ยง

๒) เหตุการณ์เสี่ยง คือ เหตุการณ์ที่ส่งผลกระทบต่อการทำงาน หรือนโยบาย

๓) ผลกระทบของความเสี่ยง คือ ความรุนแรงของความเสียหายที่น่าจะเกิดขึ้นจากเหตุการณ์เสี่ยง

### ๙.๒ การบริหารความเสี่ยง (Risk Management)

การบริหารความเสี่ยง หมายถึง กระบวนการที่ใช้ในการบริหารจัดการปัจจัย และควบคุมกิจกรรม รวมทั้งกระบวนการดำเนินงานต่างๆ เพื่อให้โอกาสที่จะเกิดเหตุการณ์ความเสี่ยงลดลง หรือผลกระทบของความเสียหายจากเหตุการณ์ความเสี่ยงลดลงอยู่ในระดับที่องค์กรยอมรับได้

### ๙.๓ ระบบบริหารความเสี่ยง (Risk Management System)

ระบบบริหารความเสี่ยง หมายถึง ระบบการบริหารปัจจัย และควบคุมกิจกรรม รวมทั้งกระบวนการดำเนินงานต่างๆ เพื่อลดมูลเหตุของแต่ละโอกาส ที่องค์กรจะเกิดความเสียหาย ให้ระดับของความเสี่ยงและผลกระทบที่จะเกิดขึ้นในอนาคตอยู่ในระดับที่องค์กร ยอมรับได้ ประเมินได้ ควบคุมได้ และตรวจสอบได้อย่างมีระบบ โดยคำนึงถึงการบรรลุเป้าหมาย ทั้งในด้านกลยุทธ์ การปฏิบัติตามกฎระเบียบ การเงิน และชื่อเสียงขององค์กรเป็นสำคัญ โดยได้รับการสนับสนุนและการมีส่วนร่วมในการบริหารความเสี่ยงจากหน่วยงานทุกระดับทั่วทั้งองค์กร



## แหล่งน้ำในตำบลท่าประจะมิ ดังนี้

ลำคลอง	จำนวน	๔ สาย
บึง หนอง อื่นๆ	จำนวน	๑ แห่ง
ฝาย	จำนวน	๒๑ แห่ง
สระน้ำ	จำนวน	๒ แห่ง

## ๒. ด้านการเมือง/การปกครอง

### ๒.๑ เขตการปกครอง

แบ่งการปกครองออกเป็น ๖ หมู่บ้าน ดังนี้

หมู่ที่	หมู่บ้าน	รายชื่อผู้นำท้องที่	ตำแหน่ง
๑	บ้านควนสมบูรณ์	นายสุพจน์ จันทร์แก้ว	ผู้ใหญ่บ้าน
๒	บ้านโคกขันธ์	นายวิสุทธิ์ ทองรักขาว	ผู้ใหญ่บ้าน
๓	บ้านท่าประจะ	นายสมบัติ สุขราม	ผู้ใหญ่บ้าน
๔	บ้านห้วยแหง	นายสุทัศน์ ปานเงิน	ผู้ใหญ่บ้าน
๕	บ้านลำแบน	นายสุวิทย์ จิตติศักดิ์	ผู้ใหญ่บ้าน
๖	บ้านดอนมะปราง	นายสุทัศน์ ไชยเดช	กำนันตำบลท่าประจะ

### ๒.๒ การเลือกตั้ง

มีการจัดการเลือกตั้งคณะกรรมการท้องถิ่นและสมาชิกสภาท้องถิ่นเมื่อวันที่ ๒๘ มีนาคม ๒๕๖๔ โดยคณะกรรมการการเลือกตั้ง ได้มีมติรับรองผลการเลือกตั้ง เมื่อวันที่ ๒๗ เมษายน ๒๕๖๔ และนายนิธิต์ แก้วขุนราม นายกเทศมนตรีตำบลท่าประจะ แถลงนโยบายต่อสภาเทศบาลตำบลท่าประจะ เมื่อวันที่ ๑๑ พฤษภาคม ๒๕๖๔

## ๓. ประชากร

### ๓.๑ ข้อมูลเกี่ยวกับจำนวนประชากร

จำนวนประชากรของตำบลท่าประจะ มีจำนวนทั้งสิ้น ๖ หมู่บ้าน แยกเป็นประชากร ชาย ๓,๐๑๓ คน ประชากรหญิง ๓,๐๕๖ คน รวม ๖,๐๖๙ บาท จำนวนครัวเรือน มีทั้งหมด ๒,๓๙๑ ครัวเรือน

หมู่ที่	ชื่อหมู่บ้าน	จำนวนประชากร (คน)			จำนวนครัวเรือน
		ชาย	หญิง	รวม	
๑	บ้านควนสมบูรณ์	๒๘๕	๒๙๕	๕๘๐	๒๔๓
๒	บ้านโคกขันธ์	๕๑๐	๕๓๖	๑,๐๔๖	๔๐๘
๓	บ้านท่าประจะ	๕๘๑	๕๗๕	๑,๑๕๖	๕๕๔
๔	บ้านห้วยแหง	๔๑๒	๔๒๑	๘๓๓	๒๘๕
๕	บ้านลำแบน	๕๓๙	๕๕๗	๑,๐๙๖	๔๓๐
๖	บ้านดอนมะปราง	๖๘๖	๖๗๒	๑,๓๕๘	๔๗๑
รวม		๓,๐๑๓	๓,๐๕๖	๖,๐๖๙	๒,๓๙๑

ข้อมูลจาก งานทะเบียนราษฎร ที่ทำการปกครองอำเภอชะอวด จังหวัดนครศรีธรรมราช ณ เดือนมกราคม ๒๕๖๗

## ๔. สภาพทางสังคม

### ๔.๑ การศึกษา

เทศบาลตำบลท่าประจะมีโรงเรียนในสังกัด ดังนี้

โรงเรียนประถมศึกษา	จำนวน	๔ แห่ง
โรงเรียนอนุบาล	จำนวน	๑ แห่ง
ศูนย์พัฒนาเด็กเล็ก	จำนวน	๑ แห่ง

## ๔.๒ สาธารณสุข

โรงพยาบาลส่งเสริมสุขภาพตำบล จำนวน ๒ แห่ง

ศูนย์สาธารณสุขมูลฐาน (ศสมช.) จำนวน ๖ แห่ง

## ๔.๓ การสังคมสงเคราะห์

การสังคมสงเคราะห์ของเทศบาลตำบลท่าประจะจะเป็นการดำเนินงานให้เกิดการบริการที่ดีแก่ประชาชน โดยเฉพาะกลุ่มบุคคลที่มีปัญหาความเดือดร้อนและต้องการความช่วยเหลือ ได้มีโอกาสพบสภาพความเป็นอยู่ที่ดีขึ้น ได้รับสวัสดิการในชีวิตอย่างเพียงพอ เป็นการวางแผนป้องกันแก้ไขปัญหาระยะยาวและมุ่งส่งเสริมให้บุคคล/กลุ่มบุคคล ชุมชนมีการพัฒนาคุณภาพชีวิตที่ดีขึ้น ในตำบลท่าประจะมีผู้ที่ต้องได้รับการสังคมสงเคราะห์ ดังนี้

(๑) ผู้สูงอายุ ๑,๒๔๐ คน

(๒) ผู้พิการ ๓๐๗ คน

(๓) ผู้ป่วยติดเตียง ๖๐ คน

(๔) ผู้ติดเชื้อ (เอดส์) ๑๓ คน

(๕) คนยากจน (ไม่ผ่านเกณฑ์ จปฐ.) - คน

(๖) คนไร้บ้าน - คน

## ๕. ระบบบริการพื้นฐาน

### ๕.๑ การคมนาคมขนส่ง (ทางบก,ทางน้ำ,ทางราง ฯลฯ)

การคมนาคมขนส่งทางบกของตำบลท่าประจะ สามารถเดินทางโดยรถยนต์และรถจักรยานยนต์

### ๕.๒ การไฟฟ้า

ทุกครัวเรือน ใช้ไฟฟ้าเกือบร้อย ๑๐๐ เปอร์เซ็นต์

### ๕.๓ การประปา

ประชาชนในตำบลท่าประจะ ได้รับการบริการด้านการประปาจากภารกิจการประปาของหมู่บ้าน ครบทั้ง ๖ หมู่บ้าน

### ๕.๔ โทรศัพท์

ในพื้นที่ที่มีการติดตั้งเสาโทรศัพท์ และระบบเครือข่าย Internet ความเร็วสูง ทำให้ประชาชนส่วนใหญ่ ใช้โทรศัพท์มือถือในการติดต่อระหว่างกัน

### ๕.๕ ระบบโลจิสติกส์ (Logistics) หรือการขนส่ง

มีระบบโลจิสติกส์ (Logistics) อาทิเช่น ระบบอินเทอร์เน็ต ระบบการสื่อสารต่างๆ ฯลฯ

## ๖. ระบบเศรษฐกิจ

### ๖.๑ การเกษตร

ภาคการเกษตร ส่วนใหญ่ในเขตเทศบาลตำบลท่าประจะ มักประกอบอาชีพทำสวนยางพารา ปาล์มน้ำมัน สวนผลไม้ และ ทำนา

### ๖.๒ การประมง

พื้นที่ส่วนใหญ่ไม่ติดแหล่งน้ำตามธรรมชาติ จึงทำให้ประชาชนไม่ประกอบอาชีพทำการประมง

### ๖.๓ การปศุสัตว์

เกษตรกรในเขตตำบลท่าประจะ ส่วนใหญ่มักจะเลี้ยงสัตว์ เช่น โคเนื้อ สุกร ไก่ เป็ด และแพะ ดังรายละเอียดการปรับปรุงข้อมูลเกษตรกรผู้เลี้ยงสัตว์ ในแต่ละปีจาก สำนักงานปศุสัตว์อำเภอชะอวด

### ๖.๔ การบริการ

การบริการในเขตเทศบาลตำบลท่าประจะ มีรีสอร์ทให้บริการ จำนวน ๕ แห่ง

### ๖.๕ การท่องเที่ยว

แหล่งท่องเที่ยวเชิงอนุรักษ์ธรรมชาติ ซึ่งตั้งอยู่ ณ นบบัวแก้ว หมู่ที่ ๑ ตำบลท่าประจะ

แหล่งท่องเที่ยวเชิงการเรียนรู้ด้านเศรษฐกิจพอเพียง ซึ่งตั้งอยู่ ณ พุงนาใต้ หมู่ที่ ๑ ตำบลท่าประจะ

แหล่งท่องเที่ยวเชิงเกษตรกรรม ซึ่งตั้งอยู่ ณ ท้องบ้านยวน หมู่ที่ ๒ ตำบลท่าประจะ

### ๖.๖ อุตสาหกรรม

บริษัท ยูนิวานิช จำกัด ๑ แห่ง

โรงงานผลิตน้ำดื่ม จำนวน ๕ แห่ง

โรงอิฐ จำนวน ๑๖ โรง



## ๖.๗ การพาณิชย์และกลุ่มอาชีพ

กลุ่มอาชีพ จำนวน ๑๒ กลุ่ม

## ๖.๘ แรงงาน

ในพื้นที่ส่วนใหญ่ประชาชนจะมีอาชีพรับจ้างทั่วไป เช่น ก่อสร้าง รับจ้าง ทำสวน ฯลฯ

## ๗. ศาสนา ประเพณี วัฒนธรรม

### ๗.๑ การนับถือศาสนา

ประชากรในเขตตำบลท่าประจะ ส่วนใหญ่นับศาสนาพุทธ และนับถือศาสนาอิสลามจำนวนเล็กน้อย

### ๗.๒ ประเพณีและงานประจำปี

ในเขตตำบลท่าประจะ มีประเพณีและงานประจำปีที่เป็นเอกลักษณ์ทางวัฒนธรรมที่โดดเด่น ดังนี้

๑.งานประเพณีดอกจูด กาชาดและของดีเมืองชะวอด

๒.ประเพณีซึกพระหรือลากพระ

๓.ปริวาสกรรม

### ๗.๓ ภูมิปัญญาท้องถิ่น ภาษาถิ่น

ภูมิปัญญาท้องถิ่น ยาสมุนไพรพ่วงทองแพทย์แผนไทย โดยนายสำรวย พ่วงทอง และเพลงกล่อมเด็กภาษาถิ่น ใช้ภาษาถิ่นได้

### ๗.๔ OTOP สินค้าพื้นเมืองและของที่ระลึก

สินค้าพื้นเมืองและของที่ระลึก ในเขตตำบลท่าประจะ สินค้าขึ้นชื่อ ข้าวซ้อมมือสังข์หยด โดยกลุ่มผลิตข้าวซ้อมมือสังข์หยด หมู่ที่ ๒ ตำบลท่าประจะ เครื่องแกงท่าประจะ และผลไม้นอกฤดู(ทวาย) เงาะ

## ๘. ทรัพยากรธรรมชาติ

### ๘.๑ น้ำ

แหล่งน้ำในเขตตำบลท่าประจะ ส่วนใหญ่เป็นคลองธรรมชาติ เช่น คลองห้วยแหง คลองกอย คลองกลาง คลองใหญ่ คลองหรั่ง และมินบับแก้ว และคลองชลประทาน สาย D๓ สาย ๓ ,สาย ๕,สาย ๑๐ เป็นแหล่งน้ำทางการเกษตร

## ๙. ยุทธศาสตร์ขององค์กรปกครองส่วนท้องถิ่น

### ● วิสัยทัศน์

"พัฒนาโครงสร้างพื้นฐาน ยกมาตรฐานคุณภาพชีวิต ส่งเสริมเศรษฐกิจชุมชน  
รณรงค์การมีส่วนร่วม เป็นศูนย์รวมการให้บริการ ภายใต้หลักธรรมาภิบาล"

### ● ยุทธศาสตร์

#### นโยบายนายกเทศมนตรีตำบลท่าประจะ

นายนิธย์ แก้วขุนราม นายกเทศมนตรีตำบลท่าประจะ แถลงนโยบายต่อสภาเทศบาลตำบลท่าประจะ เมื่อวันที่ ๑๑ พฤษภาคม ๒๕๖๔ โดยกำหนดนโยบายการพัฒนาเทศบาลตำบลท่าประจะ จำนวน ๙ ด้าน ดังนี้

#### ๑. ด้านการพัฒนาการเมืองการบริการและการบริหาร

ดำเนินการกิจกรรมทางด้านการเมืองกึ่งบริการและการบริหาร นับว่าเป็นกระบวนการสำคัญที่จะผลักดันให้การบริการและการบริหารงานในด้านต่างๆ ของเทศบาลตำบลประจะผลสำเร็จ ดังนั้น เพื่อให้การดำเนินงานเป็นไปอย่างมีประสิทธิภาพโดยคำนึงถึงประโยชน์ของประชาชนส่วนรวมเป็นหลัก และเพื่อให้ประชาชนอยู่เย็นเป็นสุขร่วมกัน ซึ่งกำหนดไว้ดังนี้

๑.๑ ส่งเสริมการดำเนินการทางการเมืองใช้แนวทางในการปกครองในระบบประชาธิปไตยอันมีพระมหากษัตริย์เป็นประมุข โดยเปิดโอกาสให้ประชาชนได้เสนอความคิดเห็นข้อข้อเสนอแนะการทำงานของผู้บริหารได้ตลอดเวลา

๑.๒ ส่งเสริมการบริหารองค์กรพัฒนาระบบการบริหารจัดการบุคลากรภายในองค์กรให้ประสิทธิภาพในการทำงานเพื่อให้เกิดความคุ้มค่าและคุ้มค่าและคุ้มประโยชน์

๑.๓ ส่งเสริมการให้บริการแก่ประชาชนอย่างถูกต้องทั่วถึงและเป็นธรรม

๑.๔ ส่งเสริมการบริหารงานอย่างมีส่วนร่วมทุกภาคส่วน

#### ๒. ด้านการศึกษา ศาสนาศิลปวัฒนธรรมและภูมิปัญญาท้องถิ่น

๒.๑ ส่งเสริมและสนับสนุนโรงเรียนในเขตพื้นที่ทั้ง ๔ โรงเรียน

๒.๒ ส่งเสริมและสนับสนุนภูมิปัญญาท้องถิ่นและศิลปวัฒนธรรม

๒.๓ ส่งเสริมระบบการศึกษาทุกด้านในเขตพื้นที่ตำบลท่าประจะ

### ๓. ด้านความเข้มแข็งแก่ชุมชน

- ๓.๑ ส่งเสริมและพัฒนาศักยภาพของกลุ่มต่างๆให้มีประสิทธิภาพสูงสุด
- ๓.๒ ส่งเสริมและสนับสนุนกองทุนสวัสดิการชุมชน

### ๔. ด้านเศรษฐกิจ

- ๔.๑ ส่งเสริมกลุ่มอาชีพให้เกิดรายได้และต่อยอดต่อไป
- ๔.๒ ส่งเสริมให้มีการเสริมสร้างอาชีพแก่ผู้พิการ

### ๕. ด้านการกีฬา

- ๕.๑ ส่งเสริมการเล่นกีฬาสู่ความเป็นเลิศและเพื่อสุขภาพในทุกระดับ
- ๕.๒ ส่งเสริมการจัดกิจกรรมนันทนาการเพื่อประชาชนรวมทั้งกิจกรรมของเด็กและเยาวชน
- ๕.๓ ส่งเสริมกีฬาเพื่อต่อต้านยาเสพติด

### ๖. ด้านสิ่งแวดล้อม

- ๖.๑ ส่งเสริมการจัดเก็บขยะให้มีประสิทธิภาพสูงสุด
- ๖.๒ ส่งเสริมระบบการจัดเก็บขยะโดยส่งเสริมให้มีการคัดแยกขยะจากครัวเรือน
- ๖.๓ ส่งเสริมและปรับปรุงคลองห้วยหนองเพื่อแก้ปัญหาภัยแล้งและน้ำท่วม
- ๖.๔ ส่งเสริมแหล่งท่องเที่ยว
- ๖.๕ ส่งเสริมและควบคุมมลพิษเช่นน้ำเสียฝุ่นละอองควันและกลิ่น
- ๖.๖ ส่งเสริมให้มีการอนุรักษ์และปลูกต้นไม้
- ๖.๗ ส่งเสริมให้มีสวนสาธารณะในเขตเทศบาล

### ๗. ด้านสาธารณสุข

- ๗.๑ ส่งเสริมและร่วมมือกับ รพ. สต. ทุกระดับงาน
- ๗.๒ ส่งเสริมและสนับสนุนกลุ่ม อสม. ภายในเขตเทศบาล

### ๘. ด้านโครงสร้างพื้นฐานและสาธารณูปโภค

- ๘.๑ ส่งเสริมและพัฒนาถนนภายในเขตเทศบาล
- ๘.๒ ส่งเสริมและปรับปรุงซ่อมแซมถนนเพื่อการสัญจรและการเกษตร
- ๘.๓ ส่งเสริมและบุกเบิกถนนที่ประชาชนได้อนุญาตให้ก่อสร้าง
- ๘.๔ ส่งเสริมและพัฒนาถนนที่เป็นเส้นทางระหว่างตำบลใกล้เคียง
- ๘.๕ ส่งเสริมและพัฒนาระบบประปาให้มีประสิทธิภาพสูงสุด
- ๘.๖ ส่งเสริมให้มีคูระบายน้ำอย่างถาวรตามชุมชนทุกชุมชน
- ๘.๗ ส่งเสริมให้มีไฟฟ้าแสงสว่างทั่วเทศบาล

### ๙. ด้านรักษาความปลอดภัย ความสงบเรียบร้อยในชีวิตและทรัพย์สินของประชาชน

- ๙.๑ ส่งเสริมการป้องกันบรรเทาสาธารณภัย
- ๙.๒ ส่งเสริมให้มีป้ายสัญญาณต่างๆ เช่น ป้ายเลี้ยงสัตว์ป้ายเตือนต่างๆป้ายชอยทุกชอย
- ๙.๓ ส่งเสริมและพัฒนาอบรมการป้องกันและบรรเทาสาธารณภัย เช่น ดับเพลิงจับสัตว์มีพิษ

ด้านอุทกภัยและภัยธรรมชาติต่างๆ

- ๙.๔ จัดให้มีการคัดเลือกกรรมการชุมชนประธานชุมชนจากชุมชนเขตเทศบาลตำบลท่าประจะ

### ● ความเชื่อมโยงของยุทธศาสตร์ในภาพรวม

ยุทธศาสตร์ที่ ๑ : การพัฒนาด้านโครงสร้างพื้นฐาน

เป้าประสงค์ :

๑. การพัฒนาถนนให้ประชาชนได้รับความสะดวกในการเดินทางและขนส่งผลผลิตทางการเกษตร
๒. ประชาชนได้รับบริการน้ำดื่ม น้ำใช้ อย่างทั่วถึงมากขึ้น

ตัวชี้วัด	ค่าเป้าหมาย
๑. ร้อยละที่เพิ่มขึ้นของถนนที่ได้รับการในการเดินทางและขนส่งผลผลิตทางการเกษตรมากขึ้น	ร้อยละ ๕
๒. ร้อยละที่เพิ่มขึ้นของประชาชนมีน้ำดื่ม น้ำใช้ทั่วถึง	ร้อยละ ๕

กลยุทธ์

๑. การก่อสร้างและบำรุงรักษาถนนและสะพาน
๒. การจัดหา น้ำดื่ม น้ำใช้และน้ำเพื่อการเกษตรและการจัดทำทางระบายน้ำ

#### ยุทธศาสตร์ที่ ๒ : การส่งเสริมคุณภาพชีวิต

เป้าประสงค์ :

๑. ประชาชนมีความมั่นคงในอาชีพมากขึ้นและมีรายได้เพิ่มขึ้น  
เด็ก สตรี ผู้สูงอายุ คนพิการ ผู้ป่วยเอดส์และผู้ด้อยโอกาสได้รับการดูแลที่ดีขึ้น
๒. สนับสนุนให้มีการพัฒนาด้านกีฬาและนันทนาการ  
เด็กก่อนวัยเรียนและระดับประถมศึกษาได้รับการส่งเสริมการศึกษาอย่างมีประสิทธิภาพ
๓. ประชาชนได้รับการป้องกันโรคอย่างทั่วถึง

ตัวชี้วัด	ค่าเป้าหมาย
-----------	-------------

กลยุทธ์

๑. ส่งเสริมให้มีการจัดตั้งร้านค้าหมู่บ้าน/ชุมชน กลุ่มอาชีพและวิสาหกิจชุมชน เพื่อสร้างความเข้มแข็งแก่ชุมชน
๒. ส่งเสริม สนับสนุนสวัสดิการและสังคม สงเคราะห์ โดยเฉพาะแก่เด็ก สตรี ผู้สูงอายุ คนพิการ ผู้ด้อยโอกาสและผู้ป่วยเอดส์
๓. ส่งเสริมให้มีการพัฒนาด้านการกีฬา นันทนาการและการออกกำลังกายและสนับสนุนการแข่งขันกีฬาระดับตำบลและอำเภอ
๔. สนับสนุนการจัดการศึกษาก่อนวัยเรียนและประถมศึกษา
๕. การป้องกันโรคและระงับโรคติดต่อ

#### ยุทธศาสตร์ที่ ๓ : ด้านการจัดระเบียบชุมชน สังคมและรักษาความสงบเรียบร้อย

เป้าประสงค์: ประชาชนได้รับความช่วยเหลือเมื่อเกิดสาธารณภัย

ตัวชี้วัด	ค่าเป้าหมาย
ร้อยละประชาชนได้รับความช่วยเหลือเมื่อเกิดสาธารณภัย	ร้อยละ ๕

กลยุทธ์

๑. การป้องกันและบรรเทาสาธารณภัย การรักษาความสงบเรียบร้อยและปลอดภัยในชีวิตและทรัพย์สิน
๒. การส่งเสริมการมีส่วนร่วมของประชาชนในการพัฒนาท้องถิ่น
๓. สนับสนุนและส่งเสริมการสร้างจิตสำนึกและวินัยจราจรแก่ประชาชน
๔. การรณรงค์ป้องกันและแก้ไขปัญหายาเสพติด

#### ยุทธศาสตร์ที่ ๔ : ด้านการบริหารจัดการและอนุรักษ์ทรัพยากรธรรมชาติและสิ่งแวดล้อมอย่างยั่งยืน

เป้าประสงค์ :

๑. ประชาชนมีส่วนร่วมในการบำรุงรักษาทรัพยากรธรรมชาติและสิ่งแวดล้อม
๒. ชุมชนมีความสะอาด ประชาชนไม่รู้สึกถูกรบกวนจากกลิ่นขยะและน้ำเสีย

ตัวชี้วัด	ค่าเป้าหมาย
๑. ร้อยละของประชาชนมีส่วนร่วมในการบำรุงรักษาทรัพยากรธรรมชาติและสิ่งแวดล้อม	ร้อยละ ๕
๒. ร้อยละของชุมชนมีความสะอาด ปราศจากขยะตามที่สาธารณะ	ร้อยละ ๕

กลยุทธ์

1. การสร้างจิตสำนึกให้แก่เยาวชนและประชาชนในการอนุรักษ์ทรัพยากรธรรมชาติและสิ่งแวดล้อม
2. จัดให้มีระบบกำจัดขยะของชุมชนและครัวเรือน

**ยุทธศาสตร์ที่ ๕ : ด้านการส่งเสริม บำรุง รักษาศาสนา ศิลปะ จารีตประเพณี ภูมิปัญญาท้องถิ่นและวัฒนธรรมอันดี ส่งเสริมจริยธรรมและลดละเลิกอบายมุข**

เป้าประสงค์: ศาสนา ศิลปะวัฒนธรรมจารีตประเพณีและภูมิปัญญาท้องถิ่นได้รับการส่งเสริมอย่างต่อเนื่อง

ตัวชี้วัด	ค่าเป้าหมาย
ร้อยละที่ศาสนา ศิลปะวัฒนธรรมจารีตประเพณีและภูมิปัญญาท้องถิ่นได้รับการส่งเสริมอย่างต่อเนื่อง	ร้อยละ ๕

กลยุทธ์

1. ส่งเสริม ศาสนา ศิลปะวัฒนธรรมจารีตประเพณีและภูมิปัญญาท้องถิ่นและวัฒนธรรมอันดี

**ยุทธศาสตร์ที่ ๖ : การบริหารและจัดการองค์กร**

เป้าประสงค์: ประชาชนได้รับข้อมูลข่าวสารและมีส่วนร่วมในการดำเนินงานของเทศบาลอย่างต่อเนื่อง

ตัวชี้วัด	ค่าเป้าหมาย
ร้อยละของประชาชนได้รับข้อมูลข่าวสารและมีส่วนร่วมในการดำเนินงานของเทศบาลอย่างต่อเนื่องและทั่วถึง	ร้อยละ ๘๐

กลยุทธ์

1. เพิ่มประสิทธิภาพในการให้บริการแก่ประชาชน จัดหาเครื่องมือและเครื่องใช้ ปรับปรุงสถานที่ปฏิบัติงานให้เหมาะสม
2. พัฒนาบุคลากรให้มีศักยภาพและประสิทธิภาพในการทำงานโดยยึดหลักการบริหารกิจการบ้านเมืองที่ดี

● **จุดยืนทางยุทธศาสตร์ (Positioning) ของเทศบาลตำบลท่าประจะ**

ด้วยสภาพพื้นที่ของตำบลท่าประจะเป็นพื้นที่ที่เหมาะสมแก่การทำการเกษตรที่หลากหลาย มีแหล่งน้ำเพื่ออุปโภคบริโภค และการเกษตร ประชาชนมีความรักสามัคคี มีการรักษาและอนุรักษ์ศิลปวัฒนธรรม ประเพณีและภูมิปัญญาท้องถิ่นอันดีงาม

จึงกำหนดจุดยืนทางยุทธศาสตร์ (Positioning) ของตำบลท่าประจะ ดังนี้

“ท่าประจะ เมืองน่าอยู่ สาธารณูปโภคพื้นฐานครบครัน มีภูมิคุ้มกันทางสังคม ชุมชนเข้มแข็ง สิ่งแวดล้อมยั่งยืน ภายใต้หลักธรรมาภิบาล”

## ๑๐. โครงสร้างการกำหนดส่วนราชการ

### ๑๐.๑ โครงสร้าง

เทศบาลตำบลท่าประจะ ได้นำสภาพปัญหาความเดือดร้อน ความต้องการของประชาชนมาเป็นแนวทางในการกำหนดจำนวนอัตรากำลังในช่วงระยะเวลา ๓ ปี ระหว่าง พ.ศ.๒๕๖๗ – ๒๕๖๙ ให้สามารถจัดหาบุคลากรในการปฏิบัติหน้าที่ให้ตรงต่อภารกิจและหน้าที่ที่มีความเร่งด่วนและจำเป็นที่จะต้องได้รับการแก้ไข เพื่อประโยชน์ของประชาชน ซึ่งในเขตเทศบาลตำบลท่าประจะ มีประชาชนที่ต้องได้รับการเอาใจใส่ต่อคุณภาพชีวิต ในทุก ๆ ด้าน เทศบาลจึงกำหนดงานจำนวนอัตรากำลังเพิ่มขึ้นในกรอบโครงสร้างอัตรากำลัง ๓ ปี ระหว่าง พ.ศ.๒๕๖๗ - ๒๕๖๙ ดังนี้

โครงสร้างตามแผนอัตรากำลังปัจจุบัน (ประจำปีงบประมาณ พ.ศ.๒๕๖๔ - ๒๕๖๖)	โครงสร้างตามแผนอัตรากำลังใหม่ (ประจำปีงบประมาณ พ.ศ.๒๕๖๗ - ๒๕๖๙)	หมายเหตุ
<b>๑. สำนักปลัดเทศบาล</b> ๑.๑ งานธุรการ ๑.๒ งานการเจ้าหน้าที่ ๑.๓ งานป้องกันและบรรเทาสาธารณภัย ๑.๔ งานแผนและงบประมาณ ๑.๕ งานนิติการ ๑.๖ งานสวัสดิการและพัฒนาชุมชน ๑.๗ งานส่งเสริมการศึกษา ศาสนาและวัฒนธรรม ๑.๘ งานบริหารงานสาธารณสุข ๑.๙ โรงเรียนอนุบาลเทศบาลตำบลท่าประจะ ๑.๑๐ ศูนย์พัฒนาเด็กเล็กบ้านควนสมบูรณ์	<b>๑. สำนักปลัดเทศบาล</b> ๑.๑ งานบริหารงานทั่วไป ๑.๒ งานการเจ้าหน้าที่ ๑.๓ งานป้องกันและบรรเทาสาธารณภัย ๑.๔ งานแผนและงบประมาณ ๑.๕ งานนิติการ ๑.๖ งานสวัสดิการและพัฒนาชุมชน ๑.๗ งานส่งเสริมการศึกษา ศาสนาและวัฒนธรรม ๑.๘ งานบริหารงานสาธารณสุข ๑.๙ โรงเรียนอนุบาลเทศบาลตำบลท่าประจะ ๑.๑๐ ศูนย์พัฒนาเด็กเล็กบ้านควนสมบูรณ์	
<b>๒. กองคลัง</b> ๒.๑ งานการเงินและบัญชี ๒.๒ งานจัดเก็บและพัฒนารายได้ งานพัสดุและทรัพย์สิน	<b>๒. กองคลัง</b> ๒.๑ งานการเงินและบัญชี ๒.๒ งานจัดเก็บและพัฒนารายได้ ๒.๓ งานพัสดุและทรัพย์สิน	
<b>๓. กองช่าง</b> ๓.๑ งานวิศวกรรม ๓.๒ งานสาธารณูปโภค	<b>๓. กองช่าง</b> ๓.๑ งานวิศวกรรม ๓.๒ งานสาธารณูปโภค	
หน่วยตรวจสอบภายใน	๔. หน่วยตรวจสอบภายใน	

### ๑๐.๒ การวิเคราะห์การกำหนดตำแหน่ง

เทศบาลตำบลท่าประจะ ได้วิเคราะห์ภารกิจและปริมาณงาน และได้จัดทำโครงสร้างกำหนดส่วนราชการใหม่ดังกล่าวข้างต้น เทศบาลตำบลท่าประจะได้ทำการวิเคราะห์เพื่อประมาณการกรอบอัตรากำลังว่าในระยะ ๓ ปี ต่อไปข้างหน้า จะต้องให้พนักงานส่วนตำบลตำแหน่งใด จำนวนเท่าใดจึงจะเหมาะสมกับภารกิจ และปริมาณ เพื่อให้คุ้มค่าต่อการใช้จ่ายงบประมาณ เพื่อให้สามารถประมาณงานเป็นไปอย่างมีประสิทธิภาพ ประสิทธิผล โดยนำผลการวิเคราะห์มากรอกข้อมูลลงในกรอบอัตรากำลัง ๓ ปี ได้ดังนี้

กรอบอัตรากำลัง ๓ ปี ประจำปีงบประมาณ พ.ศ. ๒๕๖๗-๒๕๖๙

ส่วนราชการ	กรอบ อัตรากำลัง เดิม	อัตราตำแหน่งที่คาดว่าจะต้องใช้ ในระยะเวลา ๓ ปี ข้างหน้า			เพิ่ม/ ลด			หมายเหตุ
		๒๕๖๗	๒๕๖๘	๒๕๖๙	๒๕๖๗	๒๕๖๘	๒๕๖๙	
นักบริหารงานท้องถิ่น ระดับกลาง (ปลัดเทศบาล)	๑	๑	๑	๑	-	-	-	
หน่วยตรวจสอบภายใน นักวิชาการตรวจสอบภายใน ปก/ชก	๑	๑	๑	๑	-	-	-	
<b>สำนักงานปลัดเทศบาล(๐๑)</b> นักบริหารงานทั่วไป ระดับต้น (หัวหน้าสำนักปลัดเทศบาล)	๑	๑	๑	๑	-	-	-	
นักจัดการงานทั่วไป ปก/ชก	๑	๑	๑	๑	-	-	-	
นักทรัพยากรบุคคล ปก/ชก	๑	๑	๑	๑	-	-	-	
นักวิเคราะห์นโยบายและแผน ปก/ชก	๑	๑	๑	๑	-	-	-	
นิติกร ปก/ชก	๑	๑	๑	๑	-	-	-	
นักพัฒนาชุมชน ปก/ชก	๑	๑	๑	๑	-	-	-	
นักวิชาการศึกษา ปก/ชก	๑	๑	๑	๑	-	-	-	
เจ้าพนักงานป้องกันและบรรเทา สาธารณภัย ปง/ชง	๑	๑	๑	๑	-	-	-	
เจ้าพนักงานสาธารณสุข ปง/ชง	๑	๑	๑	๑				
<b>พนักงานจ้างตามภารกิจ(ประเภทผู้มีคุณวุฒิ)</b> ผู้ช่วยเจ้าพนักงานธุรการ	๒	๒	๒	๒	-	-	-	
ผู้ช่วยเจ้าพนักงานพัฒนาชุมชน	๑	๑	๑	๑	-	-	-	
ผู้ช่วยนักทรัพยากรบุคคล	๑	๑	๑	๑	-	-	-	
<b>พนักงานจ้างตามภารกิจ(ประเภทผู้มีทักษะ)</b>								
พนักงานขับรถยนต์	๑	๑	๑	๑	-	-	-	
<b>พนักงานจ้างทั่วไป</b>								
นักการ	๑	๑	๑	๑	-	-	-	
คนงาน	๒	๒	๒	๒	-	-	-	
<b>พนักงานครูเทศบาล</b>								
<b>โรงเรียนอนุบาลเทศบาลตำบลท่าประจະ</b>								
ผู้อำนวยการสถานศึกษา	๑	๑	๑	๑	-	-	-	เงินอุดหนุน
ครู	๒	๒	๒	๒	-	-	-	เงินอุดหนุน
<b>พนักงานจ้างทั่วไป</b> ภารโรง	๑	๑	๑	๑	-	-	-	เงินอุดหนุน

ส่วนราชการ	กรอบ อัตรา กำลัง เดิม	อัตราตำแหน่งที่คาดว่าจะต้องใช้ ในระยะเวลา ๓ ปี ข้างหน้า			เพิ่ม/ ลด			หมายเหตุ
		๒๕๖๗	๒๕๖๘	๒๕๖๙	๒๕๖๗	๒๕๖๘	๒๕๖๙	
ศูนย์พัฒนาเด็กเล็กบ้านควนสมบูรณ์								
ผู้อำนวยการศูนย์พัฒนาเด็กเล็ก	-	๑	๑	๑	+๑	การสรรหาตำแหน่งดังกล่าวให้กระทำได้ก็ต่อเมื่อได้รับแจ้งอนุมัติจัดสรรอัตรากำลังจากกรมส่งเสริมการปกครองท้องถิ่นแล้ว เงินอุดหนุน (กำหนดเพิ่ม)		
ครู	๓	๓	๓	๓				เงินอุดหนุน ขอใช้บัญชี กสณ. ๑ (อัตรา)
<b>กองคลัง(๐๔)</b> นักบริหารงานการคลัง ระดับต้น (ผู้อำนวยการกองคลัง)	๑	๑	๑	๑	-	-	-	
นักวิชาการเงินและบัญชี ปง/ชง	๑	๑	๑	๑	-	-	-	
นักวิชาการพัสดุ ปง/ชง	๑	๑	๑	๑	-	-	-	
นักวิชาการจัดเก็บรายได้ ปก/ชก	๑	๑	๑	๑	-	-	-	
<b>ลูกจ้างประจำ (กลุ่มงานสนับสนุน)</b> เจ้าพนักงานธุรการ	๑	๑	๑	๑	-	-	-	
<b>พนักงานจ้างตามภารกิจ(ประเภทผู้มีคุณวุฒิ)</b> ผู้ช่วยเจ้าพนักงานพัสดุ	๑	๑	๑	๑	-	-	-	
ผู้ช่วยเจ้าพนักงานจัดเก็บรายได้	๑	๑	๑	๑	-	-	-	
<b>พนักงานจ้างทั่วไป</b> ผู้ช่วยลูกมือช่างแผนกที่ภาษีฯ	๑	๑	๑	๑	-	-	-	
คนงาน	๒	๒	๒	๒	-	-	-	
<b>กองช่าง (๐๕)</b> นักบริหารงานช่าง ระดับต้น (ผู้อำนวยการกองช่าง)	๑	๑	๑	๑	-	-	-	
นายช่างโยธา ปง/ชง	๑	๑	๑	๑	-	-	-	
นายช่างเขียนแบบ ปง/ชง	๑	๑	๑	๑	-	-	-	
เจ้าพนักงานธุรการ ปง/ชง	๑	๑	๑	๑	-	-	-	(ว่างเดิม)
<b>พนักงานจ้างตามภารกิจ(ประเภทผู้มีคุณวุฒิ)</b> ผู้ช่วยเจ้าพนักงานธุรการ	๑	๑	๑	๑	-	-	-	
ผู้ช่วยนายช่างโยธา	๑	๑	๑	๑	-	-	-	
ผู้ช่วยนายช่างไฟฟ้า	๑	๑	๑	๑	-	-	-	

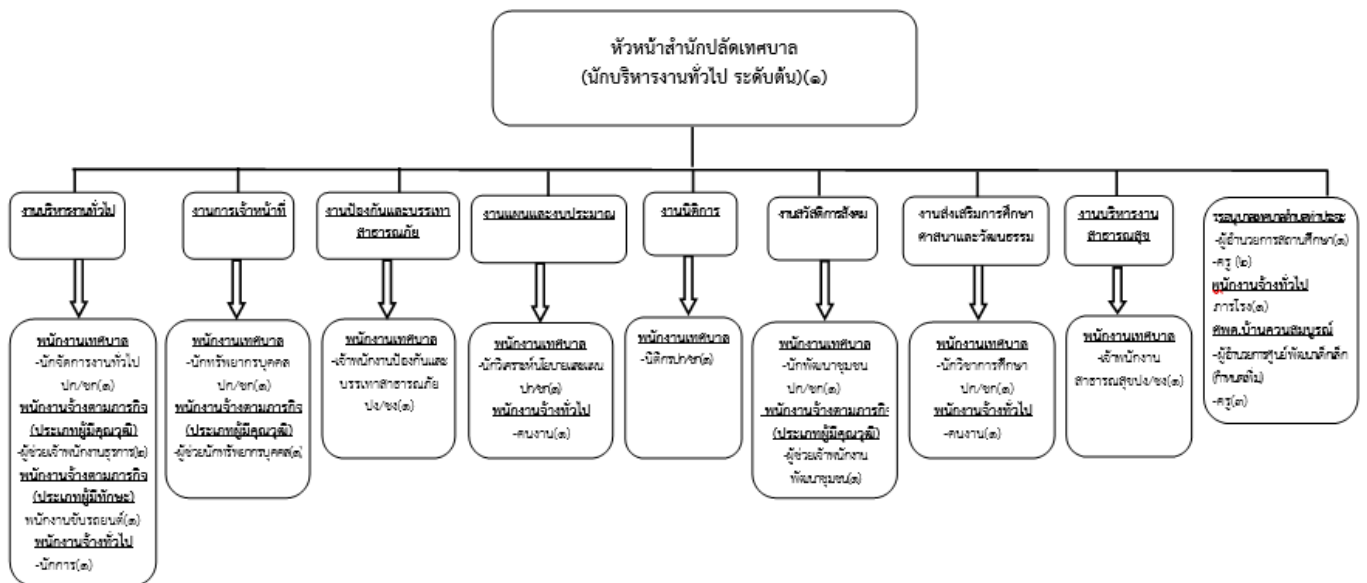
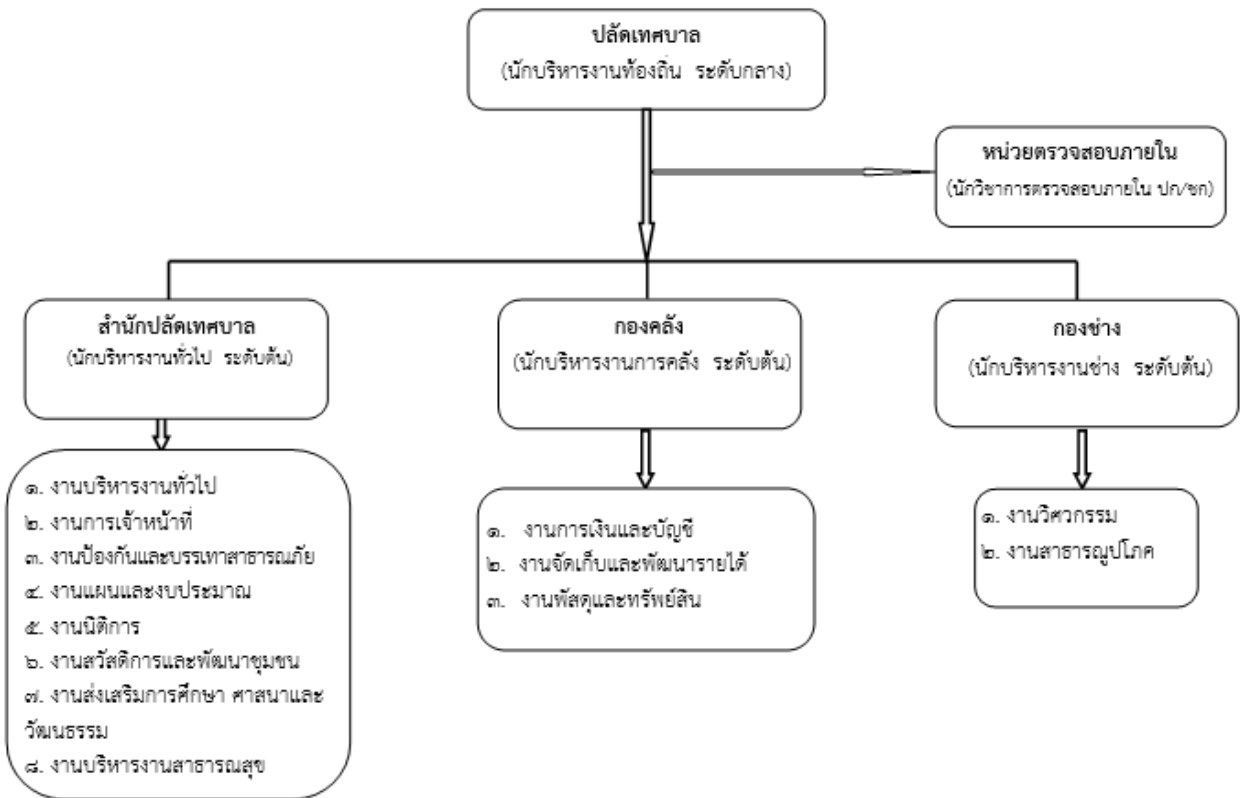
ส่วนราชการ	กรอบ อัตรา กำลัง เดิม	อัตราตำแหน่งที่คาดว่าจะต้องใช้ ในระยะเวลา ๓ ปี ข้างหน้า			เพิ่ม/ ลด			หมายเหตุ
		๒๕๖๗	๒๕๖๘	๒๕๖๙	๒๕๖๗	๒๕๖๘	๒๕๖๙	
<b>พนักงานจ้างทั่วไป</b>								
คนงาน	๒	๒	๒	๒	-	-	-	
พนักงานขับเครื่องจักรกลขนาดกลาง	๑	๑	๑	๑	-	-	-	(ว่างเดิม)
พนักงานขับเครื่องจักรกลขนาดเบา	๑	๑	๑	๑				
<b>รวม</b>	<b>๔๗</b>	<b>๔๘</b>	<b>๔๘</b>	<b>๔๘</b>	<b>+๑</b>	<b>-</b>	<b>-</b>	



๑๐.๓ โครงสร้างส่วนราชการ

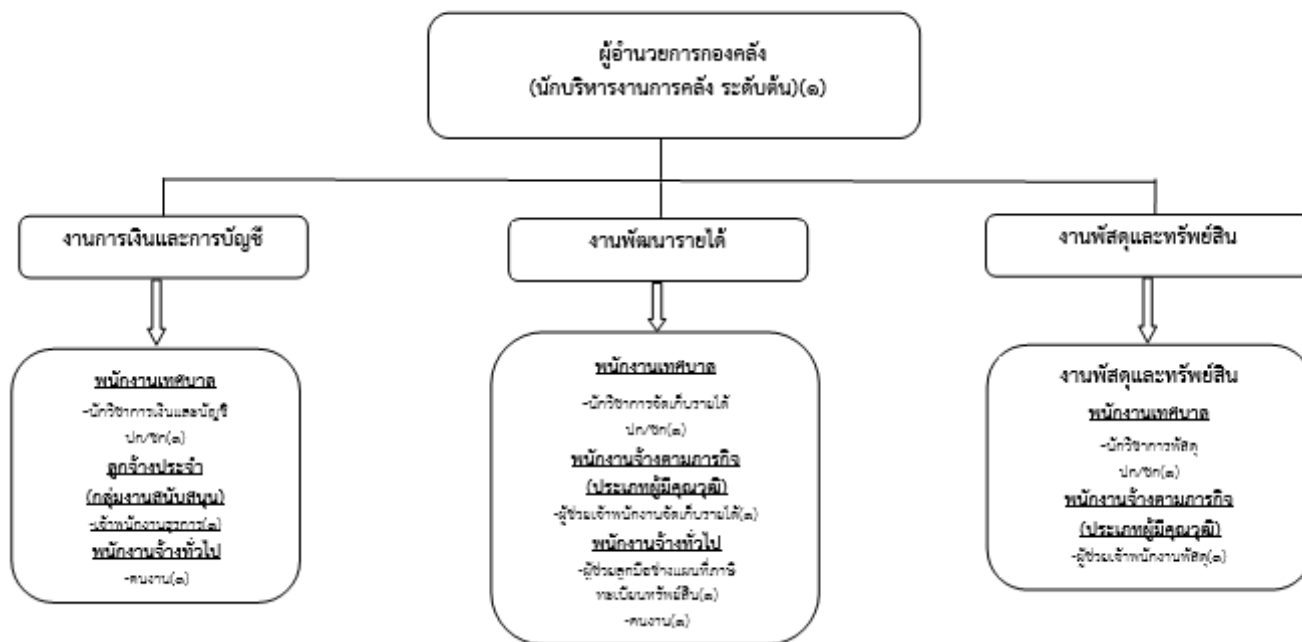
แผนภูมิโครงสร้างการแบ่งส่วนราชการตามแผนอัตรากำลัง ๓ ปี

โครงสร้างส่วนราชการเทศบาลตำบลท่าประจ๊ะ



บริหาร			อำนาจการท้องถิ่น			วิชาการ		ทั่วไป		ลูกจ้างประจำ	พนักงานจ้าง	พนักงานครูเทศบาลและบุคลากรทางการศึกษา	รวม
สูง	กลาง	ต้น	สูง	กลาง	ต้น	ขพ.	ปค/ชก	อส.	ปง/ชง				
-	-	-	๑	-	-	-	๖	-	๒	-	๘	๘	๒๕

### โครงสร้างกองคลัง



บริหาร			อำนาจการท้องถิ่น			วิชาการ		ทั่วไป		ลูกจ้างประจำ	พนักงานจ้าง	รวม
สูง	กลาง	ต้น	สูง	กลาง	ต้น	ขพ.	ปก/ชก	อ.ส.	ป.ง/ชง			
-	-	-	๓	-	-	-	๓	-	-	๓	๕	๑๑

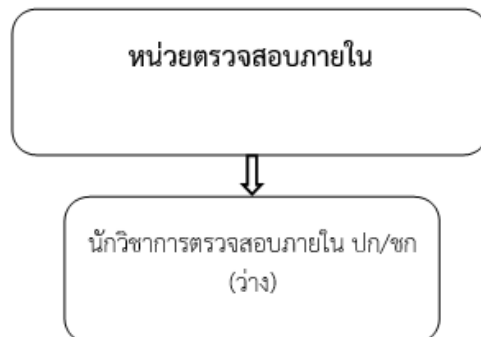
### โครงสร้างกองช่าง



บริหาร			อำนาจการท้องถิ่น			วิชาการ		ทั่วไป		ลูกจ้างประจำ	พนักงานจ้าง	รวม
สูง	กลาง	ต้น	สูง	กลาง	ต้น	ขพ.	ปก/ชก	อ.ส.	ป.ง/ชง			
-	-	-	๓	-	-	-	-	-	๓	-	๗	๑๓

---

โครงสร้างหน่วยตรวจสอบภายใน



วิชาการ		ทั่วไป		พนักงานจ้าง	รวม
ขพ.	ปก/ชก	อส.	ปง/ขง	-	๓
-	๓	-	-	-	๓

## บทที่ ๓

### แนวทางการบริหารจัดการความเสี่ยง

#### ๑. แนวทางดำเนินงานและกลไกการบริหารจัดการความเสี่ยง

##### ๑.๑ แนวทางดำเนินงาน ในการบริหารจัดการความเสี่ยงของเทศบาลตำบลท่าประจักษ์ แบ่งเป็น ๒ ระยะ ดังนี้

###### ระยะที่ ๑ การเริ่มต้นและพัฒนา

- ๑) กำหนดนโยบายหรือแนวทางในการบริหารจัดการความเสี่ยง
- ๒) ระบุปัจจัยเสี่ยง และประเมินโอกาส ผลกระทบจากปัจจัยเสี่ยง
- ๓) วิเคราะห์และจัดลำดับความสำคัญของปัจจัยเสี่ยงจากการดำเนินงาน
- ๔) จัดทำแผนการบริหารจัดการความเสี่ยงของปัจจัยเสี่ยงที่อยู่ในระดับสูง (High) และสูงมาก (Extreme) รวมทั้งปัจจัยเสี่ยงที่อยู่ในระดับปานกลาง (Medium) ที่มีนัยสำคัญ
- ๕) สื่อสารทำความเข้าใจเกี่ยวกับแผนการบริหารจัดการความเสี่ยงให้ผู้ปฏิบัติงานของเทศบาลตำบลท่าประจักษ์ รับทราบ และสามารถนำไปปฏิบัติงานได้
- ๖) รายงานความก้าวหน้าของการดำเนินงานตามแผนการบริหารจัดการความเสี่ยง
- ๗) รายงานสรุปการประเมินผลความสำเร็จของการดำเนินการตามแผนการบริหารจัดการความเสี่ยง

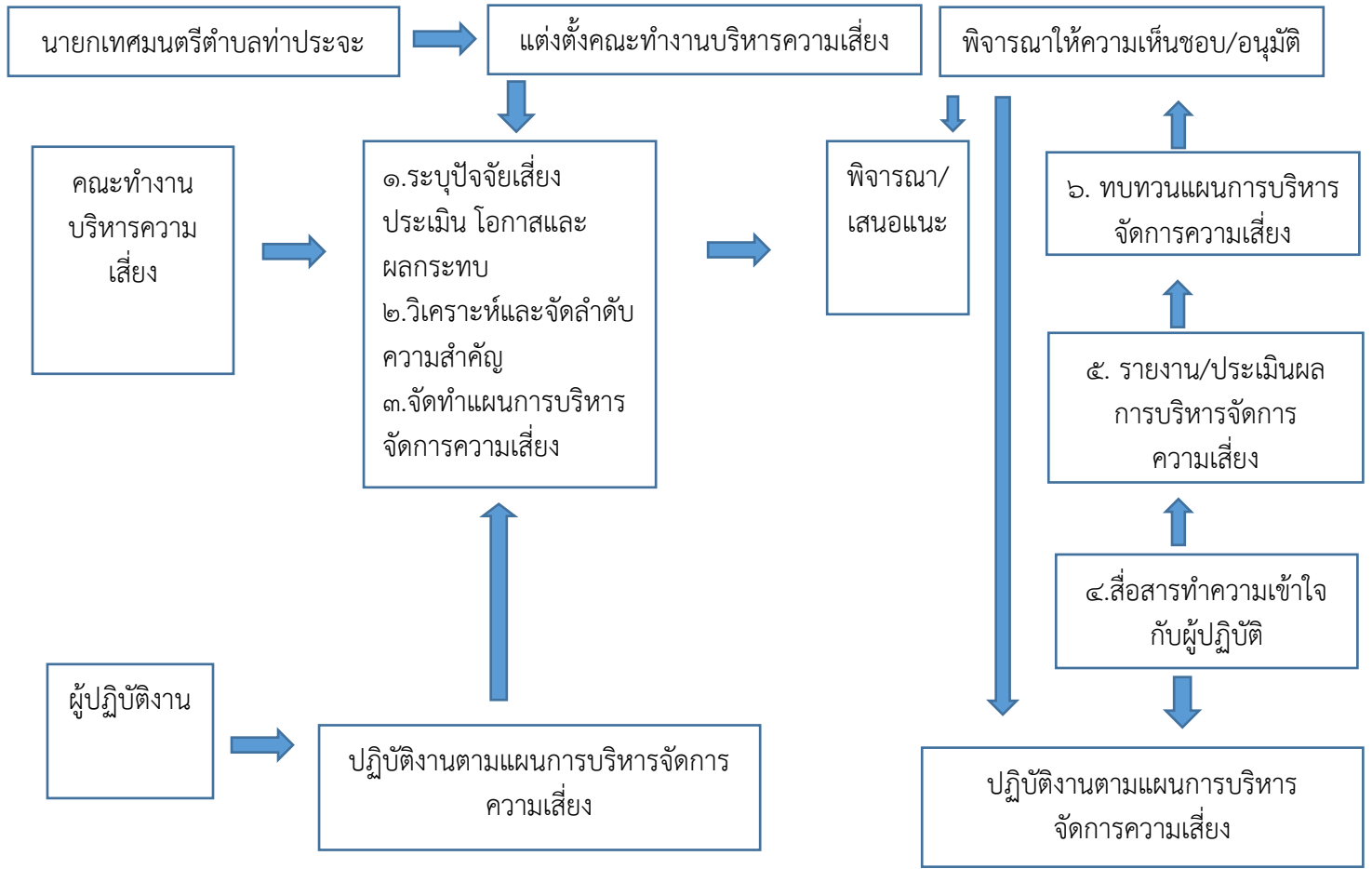
###### ระยะที่ ๒ การพัฒนาสู่ความยั่งยืน

- ๑) ทบทวนแผนการบริหารจัดการความเสี่ยงในปีที่ผ่านมา
- ๒) พัฒนาระบบการบริหารจัดการความเสี่ยงสำหรับความเสี่ยงแต่ละประเภท
- ๓) ผลักดันให้มีการบริหารจัดการความเสี่ยงทั่วทั้งองค์กร
- ๔) พัฒนาขีดความสามารถบุคลากรในการดำเนินงานตามกระบวนการบริหารจัดการความเสี่ยง

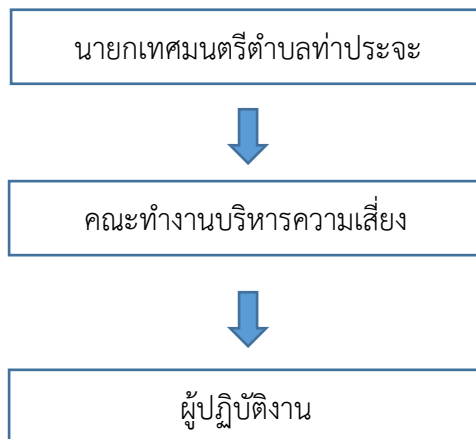
##### ๑.๒ กลไกการบริหารความเสี่ยง ประกอบด้วย

- ๑) **นายกเทศมนตรีตำบลท่าประจักษ์** มีหน้าที่แต่งตั้งคณะทำงานบริหารความเสี่ยง ส่งเสริมให้มีการบริหารจัดการความเสี่ยงอย่างมีประสิทธิภาพและเหมาะสม รวมทั้งพิจารณาให้ความเห็นชอบ หรืออนุมัติประกาศใช้แผนการบริหารจัดการความเสี่ยง เพื่อนำไปปฏิบัติต่อไป
- ๒) **คณะทำงานบริหารความเสี่ยง** มีหน้าที่ดำเนินการให้มีระบบการบริหารความเสี่ยง จัดทำแผนการบริหารจัดการความเสี่ยง รายงานและประเมินผลการดำเนินงานตามแผนการบริหารจัดการความเสี่ยง รวมทั้ง ทบทวนแผนการบริหารจัดการความเสี่ยง เพื่อปรับปรุงการดำเนินงานต่อไปในอนาคต
- ๓) **ผู้ปฏิบัติงาน หรือพนักงานเทศบาล ลูกจ้างประจำ และพนักงานจ้างของเทศบาลตำบลท่าประจักษ์** มีหน้าที่สนับสนุนข้อมูลที่เกี่ยวข้องให้กับ คณะทำงานบริหารความเสี่ยง และให้ความร่วมมือในการปฏิบัติงานตามแผนการบริหารจัดการความเสี่ยง

## กลไกการบริหารจัดการความเสี่ยง



## ๒. โครงสร้างการบริหารจัดการความเสี่ยง



## หน้าที่ความรับผิดชอบตามโครงสร้าง

โครงสร้างการบริหารจัดการความเสี่ยง ประกอบไปด้วย การกำกับดูแล การตัดสินใจ การจัดทำ แผนการดำเนินการ การติดตามประเมินผล และการสอบทาน ซึ่งในแต่ละองค์ประกอบมีอำนาจหน้าที่ดังนี้

### นายกเทศมนตรี

- ๑) แต่งตั้งคณะทำงานบริหารความเสี่ยงของเทศบาลตำบลท่าประจะ
- ๒) ส่งเสริมและติดตามให้มีการบริหารจัดการความเสี่ยงอย่างมีประสิทธิภาพและเหมาะสม
- ๓) พิจารณาให้ความเห็นชอบและอนุมัติแผนการบริหารจัดการความเสี่ยงของเทศบาลตำบลท่าประจะ
- ๔) พิจารณาผลการบริหารจัดการความเสี่ยงและเสนอแนะแนวทางการพัฒนา

### คณะทำงานบริหารความเสี่ยง

- ๑) จัดให้มีระบบและกระบวนการบริหารจัดการความเสี่ยงที่เป็นระบบมาตรฐานเดียวกันทั้งองค์กร
- ๒) ดำเนินการตามกระบวนการบริหารจัดการความเสี่ยง และการปฏิบัติตามมาตรการลดและควบคุมความเสี่ยง
- ๓) พิจารณาจัดทำ/ทบทวน/เสนอแนะ แผนการบริหารจัดการความเสี่ยงของเทศบาลตำบลท่าประจะ

(ตามแบบ บส. ๑ - ๓)

๔) รายงานและติดตามผลการดำเนินงานตามแผนการบริหารจัดการความเสี่ยงที่สำคัญ เสนอต่อนายกเทศมนตรีตำบลท่าประจะเพื่อพิจารณา (ตามแบบ บส. ๔ - ๕)

### ผู้ปฏิบัติงานของเทศบาลตำบล

- ๑) สนับสนุนข้อมูลที่เกี่ยวข้องให้กับคณะทำงานบริหารความเสี่ยง
- ๒) ให้ความร่วมมือในการปฏิบัติงานตามแผนการบริหารจัดการความเสี่ยง

### ๓. คณะทำงานบริหารความเสี่ยง

#### ระดับองค์กร

เทศบาลตำบลท่าประจะ ได้มีการแต่งตั้งคณะทำงานบริหารความเสี่ยงของเทศบาลตำบลท่าประจะ ตามคำสั่งเทศบาลตำบลท่าประจะ ที่ ๓๘๐/๒๕๖๗ ลงวันที่ ๒๓ สิงหาคม ๒๕๖๗ เรื่อง แก้ไขคำสั่งแต่งตั้งคณะทำงานบริหารความเสี่ยงของเทศบาลตำบลท่าประจะ โดยมีองค์ประกอบและอำนาจหน้าที่ ดังต่อไปนี้

- |                             |                      |
|-----------------------------|----------------------|
| ๑. ปลัดเทศบาลตำบลท่าประจะ   | ประธานคณะทำงาน       |
| ๒. หัวหน้าสำนักปลัดเทศบาล   | คณะทำงาน             |
| ๓. ผู้อำนวยการกองช่าง       | คณะทำงาน             |
| ๔. ผู้อำนวยการกองคลัง       | คณะทำงาน             |
| ๕. นักวิเคราะห์นโยบายและแผน | คณะทำงานและเลขานุการ |

ให้คณะทำงาน มีอำนาจหน้าที่ ดังนี้

๑. นำนโยบาย ข้อเสนอแนะ ที่ได้รับจากคณะกรรมการบริหารความเสี่ยงของ เทศบาลตำบลท่าประจะมาแปลงเพื่อนำไปสู่การปฏิบัติและนำเสนอในรูปแบบบูรณาการ มีองค์ประกอบที่ตีครบถ้วน โดยมีการกำหนดกระบวนการดำเนินงานที่ชัดเจนเป็นระบบ

๒. วิเคราะห์เหตุการณ์ความเสี่ยงขององค์กรที่มีผลกระทบต่อวัตถุประสงค์ เป้าหมายและผลสำเร็จ ของเทศบาลตำบลท่าประจะ เพื่อพิจารณาและให้นโยบาย

๓. พิจารณาความพอเพียงของมาตรการ การควบคุมภายในอย่างสมเหตุสมผล ให้การปฏิบัติงานบรรลุผลสำเร็จตามวัตถุประสงค์ที่กำหนด และดำเนินการบริหารความเสี่ยงที่ยังคงเหลืออยู่เพื่อกำหนดวิธีการควบคุม ป้องกัน หรือลดความเสี่ยงของเทศบาลตำบลท่าประจะ เพื่อให้เกิดความมั่นใจในการดำเนินงาน ลดความผิดพลาดที่อาจเกิดขึ้น หรือหากเกิดขึ้นก็ให้อยู่ในระดับที่ยอมรับได้

๔. ติดตามผลการจัดการความเสี่ยงขององค์กร โดยมีแผนงานที่ชัดเจนสามารถบรรลุเป้าหมายในแผนงานได้ครบถ้วน มีการกำหนดเกณฑ์ระดับความรุนแรงแยกรายปัจจัยเสี่ยง กำหนดเป้าหมายในเชิงระดับความรุนแรงที่คาดหวังและสามารถรายงานระดับความรุนแรงของแต่ละปัจจัย มีการกำหนด Risk Appetite และ Risk Tolerance ทุกปัจจัยเสี่ยง รวมถึงการมีการบริหารปัจจัยเสี่ยงแบบบูรณาการ

๕. กำกับให้มีการจัดทำรายงานผลการดำเนินงานการบริหารความเสี่ยง เสนอคณะกรรมการบริหารความเสี่ยงจัดทำและทบทวนแผนบริหารความเสี่ยงประจำปี ทบทวนคู่มือบริหารความเสี่ยง ของเทศบาลตำบลท่าประจะ เสนอนายกเทศมนตรีตำบลท่าประจะ เพื่อพิจารณาอย่างน้อยปีละ ๑ ครั้ง

๖. สนับสนุนให้มีการพัฒนาระบบบริหารความเสี่ยง และระบบควบคุมภายในอย่างต่อเนื่อง และสนับสนุนการให้มีระบบ Intranet เป็นช่องทางการสื่อสารภายในองค์กร ในการเผยแพร่ข้อมูล นโยบาย กฎระเบียบ คำสั่ง และคู่มือการปฏิบัติงาน รวมทั้งข่าวสารต่าง ๆ ที่เกี่ยวกับการบริหารความเสี่ยง ได้อย่างทั่วถึงทั้งองค์กร

๗. ให้เลขานุการคณะทำงานฯ (center) ติดตามเร่งรัด สำนักปลัดเทศบาลและทุกกอง จัดส่งรายงานผลการดำเนินงานการบริหารความเสี่ยง โดยเคร่งครัด กรณีมีปัญหาอุปสรรคให้รายงานปลัดเทศบาลตำบลท่าประจะ โดยด่วน เพื่อดำเนินการแก้ไข

๘. ให้เลขานุการคณะทำงานฯ (center) วิเคราะห์ประเมินและรวบรวมผลการดำเนินงานการบริหารความเสี่ยงของสำนักปลัดเทศบาลและทุกกอง เสนอรายงานผลต่อนายกเทศมนตรีตำบลท่าประจะ ให้เสร็จสิ้นภายในเก้าสิบวันถัดจากสิ้นปีงบประมาณของทุกปี

๙. แต่งตั้งคณะทำงานย่อยเพื่อสนับสนุนการดำเนินงานได้ตามจำเป็นเหมาะสม

๑๐. อื่น ๆ ตามที่ได้รับมอบหมาย

#### ๔. คณะอนุกรรมการบริหารความเสี่ยง

##### ระดับส่วนงานย่อย

##### สำนักปลัดเทศบาล

เทศบาลตำบลท่าประจะ ได้มีการแต่งตั้งคณะอนุกรรมการบริหารความเสี่ยงของสำนักปลัดเทศบาล ตามคำสั่งเทศบาลตำบลท่าประจะ ที่ ๓๘๔/๒๕๖๗ ลงวันที่ ๒๗ สิงหาคม ๒๕๖๗ เรื่อง แก้ไขคำสั่งแต่งตั้งคณะอนุกรรมการบริหารความเสี่ยงของสำนักปลัดเทศบาล โดยมีองค์ประกอบและอำนาจหน้าที่ ดังต่อไปนี้

๑. หัวหน้าสำนักปลัดเทศบาล	ประธานคณะอนุทำงาน
๒. นักวิชาการศึกษา	คณะอนุทำงาน
๓. นักพัฒนาชุมชน	คณะอนุทำงาน
๔. นักทรัพยากรบุคคล	คณะอนุทำงาน
๕. นิติกร	คณะอนุทำงาน
๖. นักจัดการงานทั่วไป	คณะอนุทำงาน
๗. เจ้าพนักงานป้องกันและบรรเทาสาธารณภัย	คณะอนุทำงาน
๘. เจ้าพนักงานสาธารณสุข	คณะอนุทำงาน
๙. พนักงานจ้างทั่วไป (คนงาน)	คณะอนุทำงานและเลขานุการ

ให้คณะอนุทำงาน มีอำนาจหน้าที่ ดังนี้

๑. ติดตามประสานงานข้อมูลการบริหารความเสี่ยง ในสำนักปลัดเทศบาล วิเคราะห์ทบทวนเหตุการณ์ความเสี่ยงหรือจุดอ่อนที่มีผลกระทบต่อวัตถุประสงค์ เป้าหมายและผลสำเร็จขององค์กร พร้อมสรุปปัญหา/อุปสรรค และแนวทางแก้ไข สรุปสาระสำคัญ ก่อนเสนอคณะทำงานบริหารความเสี่ยงของเทศบาลตำบลท่าประจะ ประกอบการพิจารณา

๒. ติดตาม/รายงานผลการจัดการความเสี่ยงของสำนักปลัดเทศบาล ตามแผนบริหารความเสี่ยงระดับองค์กรในกรณี ที่สำนักปลัดเทศบาล เป็นเจ้าของรายปัจจัยเสี่ยงขององค์กร เสนอคณะทำงานบริหารความเสี่ยงของเทศบาลตำบลท่าประจะ

๓. ให้เลขานุการคณะอนุทำงานฯ (center) วิเคราะห์ประเมินและรวบรวมผลการดำเนินงาน การบริหารความเสี่ยงของสำนักปลัดเทศบาลตำบล แล้วจัดส่งให้เลขานุการคณะทำงานฯ (center) ทราบภายในวันที่ ๑๕ นับแต่สิ้นปีงบประมาณ หรือตามความเหมาะสมแล้วแต่กรณี เพื่อให้การดำเนินการติดตามประเมินผลการบริหารจัดการความเสี่ยงของสำนักปลัดเทศบาล เป็นไปอย่างต่อเนื่อง

๔. อื่น ๆ ตามที่ได้รับมอบหมาย

##### กองช่าง

เทศบาลตำบลท่าประจะ ได้มีการแต่งตั้งคณะอนุทำงานบริหารความเสี่ยงของกองช่าง ตามคำสั่งเทศบาลตำบลท่าประจะ ที่ ๓๘๗/๒๕๖๗ ลงวันที่ ๒๘ สิงหาคม ๒๕๖๗ เรื่อง แก้ไขคำสั่งแต่งตั้งคณะอนุทำงานบริหารความเสี่ยงของกองช่าง โดยมีองค์ประกอบและอำนาจหน้าที่ ดังต่อไปนี้

๑. ผู้อำนวยการกองช่าง	ประธานคณะอนุทำงาน
๒. นายช่างโยธา	คณะอนุทำงาน
๓. นายช่างเขียนแบบ	คณะอนุทำงาน
๔. เจ้าพนักงานธุรการ	คณะอนุทำงาน
๕. ผู้ช่วยเจ้าพนักงานธุรการ	คณะอนุทำงานและเลขานุการ

ให้คณะอนุทำงาน มีอำนาจหน้าที่ ดังนี้

๑. ติดตามประสานงานข้อมูลการบริหารความเสี่ยง ในกองช่างวิเคราะห์ทบทวนเหตุการณ์ความเสี่ยงหรือจุดอ่อนที่มีผลกระทบต่อวัตถุประสงค์ เป้าหมายและผลสำเร็จขององค์กร พร้อมสรุปปัญหา/อุปสรรค และแนวทางแก้ไข สรุปสาระสำคัญ ก่อนเสนอคณะทำงานบริหารความเสี่ยงของเทศบาลตำบลท่าประจะ ประกอบการพิจารณา

๒. ติดตาม/รายงานผลการจัดการความเสี่ยงของกองช่าง ตามแผนบริหารจัดการความเสี่ยงระดับองค์กรในกรณีที่กองช่างเป็นเจ้าของรายปัจจัยเสี่ยงขององค์กร เสนอคณะทำงานบริหารความเสี่ยงของเทศบาลตำบลท่าประจักษ์

๓. ให้เลขานุการคณะอนุทำงานฯ (center) วิเคราะห์ประเมินและรวบรวมผลการดำเนินงานการบริหารความเสี่ยง ของกองช่าง แล้วจัดส่งให้เลขานุการคณะทำงานฯ (center) ทราบภายในวันที่ ๑๕ นับแต่สิ้นปีงบประมาณของปีต่อไป เพื่อให้การดำเนินการติดตามประเมินผลการบริหารจัดการความเสี่ยง ของกองช่างเป็นไปอย่างต่อเนื่อง

๔. อื่น ๆ ตามที่ได้รับมอบหมาย

#### กองคลัง

เทศบาลตำบลท่าประจักษ์ ได้มีการแต่งตั้งคณะอนุทำงานบริหารความเสี่ยงของกองคลัง ตามคำสั่งเทศบาลตำบลท่าประจักษ์ ที่ ๓๘๘/๒๕๖๗ ลงวันที่ ๒๘ สิงหาคม ๒๕๖๗ เรื่อง แก้ไขคำสั่งแต่งตั้งคณะอนุทำงานบริหารความเสี่ยงของกองคลัง โดยมีองค์ประกอบและอำนาจหน้าที่ ดังต่อไปนี้

- |                            |                         |
|----------------------------|-------------------------|
| ๑. ผู้อำนวยการกองคลัง      | ประธานคณะอนุทำงาน       |
| ๒. นักวิชาการเงินและบัญชี  | คณะอนุทำงาน             |
| ๓. นักวิชาการจัดเก็บรายได้ | คณะอนุทำงาน             |
| ๔. เจ้าพนักงานธุรการ       | คณะอนุทำงาน             |
| ๕. นักวิชาการพัสดุ         | คณะอนุทำงานและเลขานุการ |

ให้คณะอนุทำงาน มีอำนาจหน้าที่ ดังนี้

๑. ติดตามประสานงานข้อมูลการบริหารความเสี่ยง ในกองคลัง วิเคราะห์ทบทวนเหตุการณ์ความเสี่ยงหรือจุดอ่อนที่มีผลกระทบต่อวัตถุประสงค์ เป้าหมายและผลสำเร็จขององค์กร พร้อมสรุปปัญหา/อุปสรรค และแนวทางแก้ไข สรุปสาระสำคัญ ก่อนเสนอคณะทำงานบริหารความเสี่ยงของเทศบาลตำบลท่าประจักษ์ ประกอบการพิจารณา

๒. ติดตาม/รายงานผลการจัดการความเสี่ยงของกองคลัง ตามแผนบริหารจัดการความเสี่ยงระดับองค์กรในกรณีที่กองคลังเป็นเจ้าของรายปัจจัยเสี่ยงขององค์กร เสนอคณะทำงานบริหารความเสี่ยงของเทศบาลตำบลท่าประจักษ์

๓. ให้เลขานุการคณะอนุทำงานฯ (center) วิเคราะห์ประเมินและรวบรวมผลการดำเนินงานการบริหารความเสี่ยง ของกองคลัง แล้วจัดส่งให้เลขานุการคณะทำงานฯ (center) ทราบภายในวันที่ ๑๕ นับแต่สิ้นปีงบประมาณ หรือตามความเหมาะสมแล้วแต่กรณี เพื่อให้การดำเนินการติดตามประเมินผลการบริหารจัดการความเสี่ยงของกองคลัง เป็นไปอย่างต่อเนื่อง

๔. อื่น ๆ ตามที่ได้รับมอบหมาย

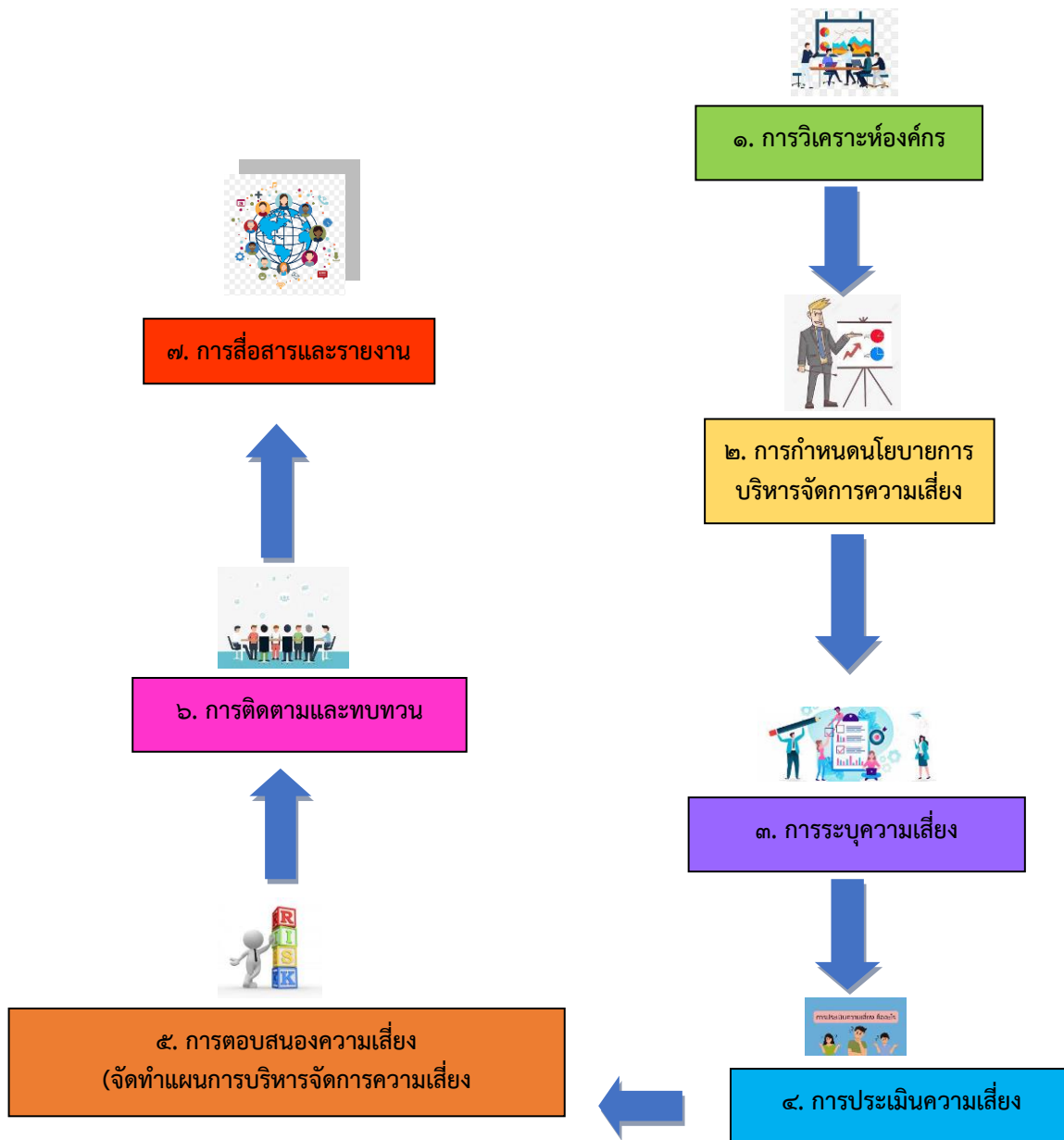


## บทที่ ๔ กระบวนการบริหารจัดการความเสี่ยง

กระบวนการบริหารจัดการความเสี่ยง เป็นกระบวนการที่ใช้ในการระบุ วิเคราะห์ ประเมิน และจัดลำดับความเสี่ยงที่มีผลกระทบต่อการบรรลุวัตถุประสงค์ในการดำเนินงานขององค์กร รวมทั้งการจัดทำแผนการบริหารจัดการความเสี่ยง โดยกำหนดแนวทางการควบคุมเพื่อป้องกันหรือลดความเสี่ยงให้อยู่ในระดับที่ยอมรับได้ ซึ่งมีขั้นตอนหรือกระบวนการบริหารจัดการความเสี่ยง ๗ ขั้นตอนหลัก ดังนี้

๑. การวิเคราะห์องค์กร
๒. การกำหนดนโยบายการบริหารจัดการความเสี่ยง
๓. การระบุความเสี่ยง
๔. การประเมินความเสี่ยง
๕. การตอบสนองความเสี่ยง (จัดทำแผนการบริหารจัดการความเสี่ยง)
๖. การติดตามและทบทวน
๗. การสื่อสารและรายงาน

กระบวนการบริหารจัดการความเสี่ยงของเทศบาลตำบลท่าประจักษ์



**๑. การวิเคราะห์ห้วงค์กร**

ในการวิเคราะห์ห้วงค์กรหน่วยงานต้องเข้าใจเกี่ยวกับพันธกิจตามกฎหมาย อำนาจหน้าที่ และความรับผิดชอบของหน่วยงาน รวมถึงยุทธศาสตร์ชาติ ยุทธศาสตร์ระดับกระทรวง รวมถึงนโยบายของรัฐบาลที่เกี่ยวข้องกับหน่วยงาน โดยการวิเคราะห์ห้วงค์กรต้องวิเคราะห์ทั้งปัจจัยภายในและปัจจัยนอกองค์กร หน่วยงานอาจเลือกใช้เครื่องมือในการวิเคราะห์ห้วงค์กร เช่น

๑.๑ SWOT Analysis เป็นการวิเคราะห์จุดแข็ง จุดอ่อน โอกาส และอุปสรรค

๑.๒ PESTLE Analysis เป็นการวิเคราะห์ด้านการเมือง (Political) ด้านเศรษฐกิจ (Economic) ด้านสังคม (Social) ด้านเทคโนโลยี (Technological) ด้านกฎหมาย (Legal) และด้าน สภาพแวดล้อม (Environmental)

**๒. การกำหนดนโยบายการบริหารจัดการความเสี่ยง**

ผู้บริหารเป็นผู้กำหนดนโยบายการบริหารจัดการความเสี่ยง และผู้กำกับดูแลเป็นผู้ให้ความเห็นชอบ นโยบายดังกล่าวโดยนโยบายการบริหารจัดการความเสี่ยงอาจระบุถึงวัตถุประสงค์ของการบริหารจัดการความเสี่ยง บทบาทหน้าที่ความรับผิดชอบของการบริหารจัดการความเสี่ยง และความเสี่ยงที่ยอมรับได้ระดับองค์กร

ความเสี่ยงที่ยอมรับได้ระดับองค์กร (Risk Appetite) หมายถึง ระดับความเสี่ยงในภาพรวมขององค์กร ที่หน่วยงานยอมรับ เพื่อดำเนินงานให้บรรลุวัตถุประสงค์ขององค์กร การระบุความเสี่ยงที่ยอมรับได้ระดับองค์กร เป็นการแสดงเจตนาของผู้บริหารและผู้กำกับดูแลในการดำเนินงานขององค์กร การกำหนดความเสี่ยงที่ยอมรับได้ควรคำนึงถึงศักยภาพขององค์กรในเรื่องการจัดการความเสี่ยง โดยศักยภาพในการจัดการความเสี่ยงขององค์กร (Risk Capacity) ขึ้นอยู่กับงบประมาณ บุคลากร และความคาดหวังของผู้มีส่วนได้ส่วนเสีย ทั้งนี้ หน่วยงานอาจระบุความเสี่ยงที่ยอมรับได้เป็น ๕ ระดับ เช่น ปฏิเสธความเสี่ยง ยอมรับ ความเสี่ยงได้น้อย ยอมรับความเสี่ยงได้ปานกลาง เต็มใจยอมรับความเสี่ยงและ ยอมรับความเสี่ยงได้มากที่สุด เป็นต้น

อย่างไรก็ดี หน่วยงานอาจแสดงนโยบายความเสี่ยงที่ยอมรับได้ในแต่ละประเภทความเสี่ยง เพื่อให้ ผู้บริหาร ระดับรองลงมาสามารถนำไปใช้ในการบริหารจัดการความเสี่ยงระดับสำนัก กอง ศูนย์ งาน หรือ นำไปสู่การระบุระดับความเสี่ยงที่ยอมรับได้สำหรับประเภทความเสี่ยงย่อย

### ๓. การระบุความเสี่ยง

การระบุความเสี่ยง คือ การระบุเหตุการณ์ที่อาจเกิดขึ้นที่มีผลกระทบต่อวัตถุประสงค์ของเทศบาล ทั้งในด้านบวกและด้านลบ ในการระบุความเสี่ยงเทศบาลตำบลท่าประจะอาจทำรายชื่อความเสี่ยงทั้งหมด (Risk Inventory) โดยรายชื่อความเสี่ยงต้องมีการปรับปรุงอย่างสม่ำเสมอ โดยอาศัยข้อมูลที่เป็นปัจจุบัน การระบุความเสี่ยง หน่วยงานควรระบุข้อมูลเกี่ยวกับความเสี่ยง ดังนี้

ก. เหตุการณ์ของความเสี่ยง

ข. สาเหตุของความเสี่ยง หรือตัวผลักดันความเสี่ยง โดยการวิเคราะห์ถึงสาเหตุที่แท้จริง (Root Cause) ของความเสี่ยง

ค. ผลกระทบทั้งในด้านลบและ/หรือด้านบวก

ตามนโยบายการบริหารจัดการความเสี่ยงของเทศบาลตำบลท่าประจะ ที่กำหนดให้มีการจัดวางระบบและกระบวนการบริหารจัดการความเสี่ยงทั่วทั้งองค์กร ให้สอดคล้องกับกลยุทธ์และวัตถุประสงค์ขององค์กร โดยการประเมินความเสี่ยงครอบคลุมทุกความเสี่ยง และให้มีการบริหารจัดการความเสี่ยงและควบคุมภายในตามกระบวนการและขั้นตอนการบริหารจัดการความเสี่ยงเทศบาลตำบลท่าประจะ จึงกำหนดแนวทางให้ส่วนงานทุกระดับระบุความเสี่ยงโดยใช้ข้อมูล ดังนี้

๑) ประเด็นความเสี่ยงที่ได้จากการทบทวนผลการดำเนินงานจากแผนการบริหารจัดการความเสี่ยง (Risk management plan : RM) ในปีที่ผ่านมา

๒) ประเด็นความเสี่ยงของเทศบาลตำบลท่าประจะ โดยคณะทำงานบริหารความเสี่ยงของเทศบาลตำบลท่าประจะ กำหนด อาจมาจากการสอบถามผู้บริหารของเทศบาลตำบลท่าประจะ ผู้ทรงคุณวุฒิต่าง ๆ หรือการสอบถามความกังวลใจของระดับบริหาร รวมถึงมาจากข้อมูลความเสี่ยงที่เคยเกิดขึ้นในอดีตที่ผ่านมา ฯลฯ

๓) ความเสี่ยงอื่น ๆ ของแต่ละสำนัก/กอง/งาน ซึ่งเป็นกิจกรรมหลักที่จะกระทบต่อภาพรวม เทศบาลตำบลท่าประจะ โดยอาจมาจากการประชุมปฏิบัติการ ตลอดจนการสอบถามความกังวลใจของผู้ปฏิบัติงาน ฯลฯ

อย่างไรก็ตาม เทศบาลตำบลท่าประจะ ได้กำหนดกลุ่มความเสี่ยงที่มีลักษณะหรือมีผลกระทบที่สอดคล้องกัน ไว้ในประเภทความเสี่ยงเดียวกัน เพื่อให้การพิจารณาและการบริหารจัดการความเสี่ยงประเภทเดียวกันมี มุมมองในภาพรวมที่ชัดเจนมากขึ้น โดยนโยบายการบริหารจัดการความเสี่ยงระดับองค์กรจะครอบคลุมความเสี่ยงใน ๖ ประเภท ดังนี้

๑) ความเสี่ยงด้านกลยุทธ์ (Strategy Risks) คือ ความเสี่ยงที่เกิดจากการกำหนดแผนกลยุทธ์ที่ไม่เหมาะสม หรือความเสี่ยงเกิดจากการนำกลยุทธ์ไปใช้ไม่ถูกต้อง

๒) ความเสี่ยงด้านการเงิน (Financial Risks) คือ ความเสี่ยงเกี่ยวกับการบริหารจัดการด้านการเงิน เช่น ความเสี่ยงเกี่ยวกับการเบิกจ่ายเงินไม่ถูกต้อง ด้านการทุจริตทางการเงิน เป็นต้น

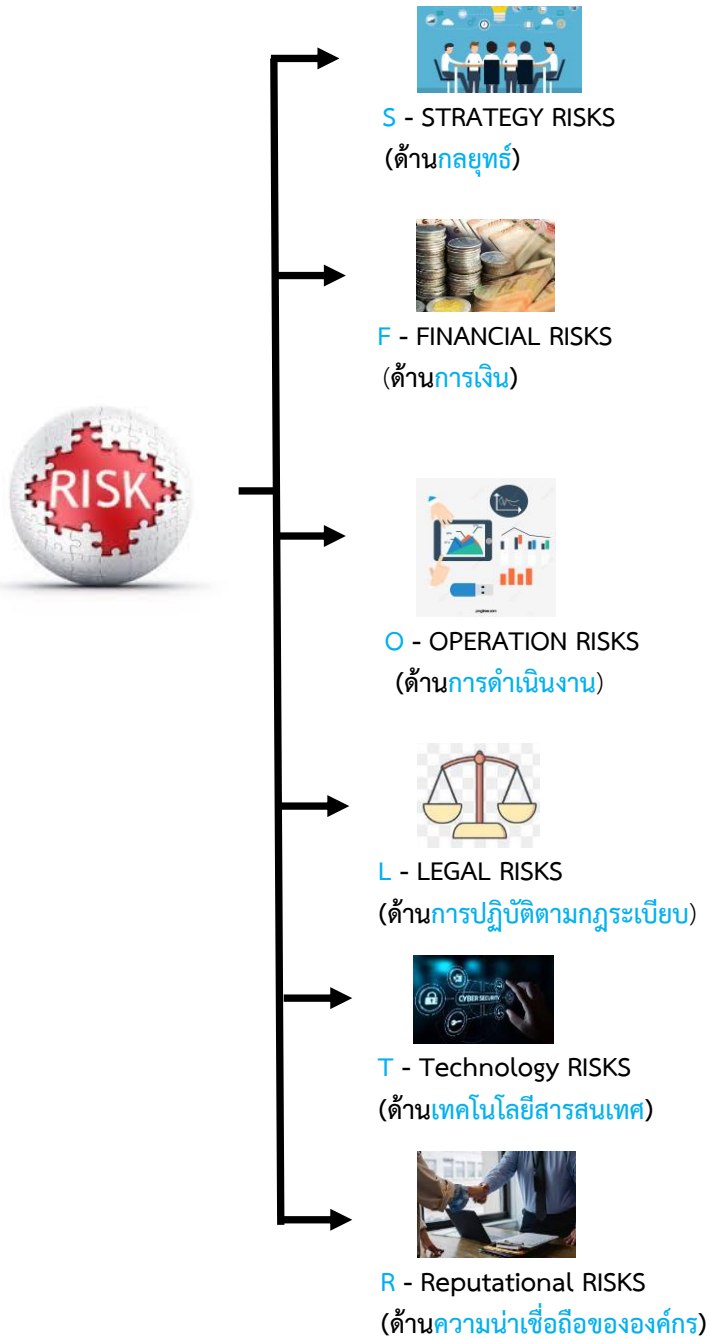
๓) ความเสี่ยงด้านการดำเนินงาน (Operation Risks) คือ ความเสี่ยงที่เกิดจากกระบวนการทำงานที่ไม่มีประสิทธิภาพหรือไม่มีประสิทธิภาพ

๔) ความเสี่ยงด้านการปฏิบัติตามกฎระเบียบ (Legal Risks) คือ ความเสี่ยงที่หน่วยงานไม่ปฏิบัติตาม กฎหมาย ระเบียบ ข้อบังคับ หลักเกณฑ์ ประกาศ มติคณะรัฐมนตรี รวมถึงกฎ/นโยบาย/คู่มือ/แนวทางการปฏิบัติงานของหน่วยงาน

๕) ความเสี่ยงด้านเทคโนโลยีสารสนเทศ (Technology Risks) คือ ความเสี่ยงที่เกิดจากเทคโนโลยีสารสนเทศ

๖) ความเสี่ยงด้านความน่าเชื่อถือขององค์กร (Reputational Risks) คือ ความเสี่ยงที่ส่งผลกระทบต่อชื่อเสียง ความเชื่อมั่น และความน่าเชื่อถือขององค์กร

แผนภาพ : ประเภทความเสี่ยงของเทศบาลตำบลท่าประจະ



๔. การประเมินความเสี่ยง

การประเมินความเสี่ยง ประกอบด้วย

๔.๑ การกำหนดเกณฑ์การประเมินความเสี่ยง เพื่อให้ส่วนราชการให้คะแนนความเสี่ยงตามเกณฑ์ การประเมินความเสี่ยง ด้านโอกาสและด้านผลกระทบ

โดยเทศบาลตำบลท่าประจະ กำหนดเกณฑ์ประเมินโอกาสเกิด - Likelihood ( L ) และระดับความรุนแรงของผลกระทบ - Impact ( I ) ที่อาจเกิดขึ้น รายละเอียดดังตาราง ดังนี้

ตาราง : เกณฑ์ประเมินโอกาสเกิด (Likelihood) และระดับความรุนแรงของผลกระทบที่อาจเกิดขึ้น

โอกาสเกิด - Likelihood ( L )				
โอกาสเกิดน้อยที่สุด/ต่ำมาก หรือ ไม่น่าจะเกิดขึ้น	โอกาสเกิดน้อย/ต่ำ หรือ อาจจะเกิดขึ้นได้	โอกาสเกิดขึ้นปานกลาง หรือ เป็นไปได้ที่จะเกิดขึ้น	โอกาสเกิดขึ้นสูง หรือ เป็นไปได้ที่จะเกิดขึ้นสูง	โอกาสเกิดสูงมาก หรือ มีความแน่นอนที่จะเกิดขึ้น
๑ = น้อยที่สุด/ต่ำมาก	๒ = น้อย/ต่ำ	๓ = ปานกลาง	๔ = สูง	๕ = สูงมาก
ผลกระทบรุนแรงน้อยที่สุด/ต่ำมาก หรือ มีความสำคัญน้อยที่สุด/ต่ำมาก	ผลกระทบรุนแรงน้อย หรือ มีความสำคัญน้อย/ต่ำ	ผลกระทบรุนแรงปานกลาง หรือ มีความสำคัญปานกลาง	ผลกระทบรุนแรงสูง หรือ มีความสำคัญมาก	ผลกระทบรุนแรงสูงมาก หรือ มีความสำคัญมากที่สุด

ผลกระทบ - Impact ( I )

๔.๒ การให้คะแนนความเสี่ยง วิธีการให้คะแนนความเสี่ยง เช่น การสอบถาม การประชุมเชิงปฏิบัติการระหว่างหน่วยงานภายใน การทำ Benchmarking การวิเคราะห์สถานการณ์ (Scenario Analysis) โดยเทศบาลตำบลท่าประจักษ์ มีการกำหนดระดับคะแนน รายละเอียด คำอธิบาย ทั้งด้านโอกาสและด้านผลกระทบ เพื่อให้ส่วนราชการให้คะแนนความเสี่ยงตามประเด็นที่เทศบาลตำบลท่าประจักษ์กำหนด และกรณีส่วนราชการมีประเด็นความเสี่ยง เพิ่มเติมต้องกำหนดรายละเอียด คำอธิบาย ทั้งด้านโอกาสและด้านผลกระทบ สำหรับประเด็นความเสี่ยงนั้น ๆ ด้วย ทั้งนี้ เกณฑ์คะแนนระดับโอกาสที่จะเกิดความเสี่ยง - Likelihood ( L ) และระดับความรุนแรงของผลกระทบ - Impact ( I ) ปรากฏท้ายตารางวิเคราะห์ความเสี่ยง (RA) ของแต่ละประเด็นความเสี่ยง

๔.๓ การพิจารณาค่าความเสี่ยงในภาพรวม เมื่อส่วนราชการประเมินความเสี่ยงในแต่ละประเด็นความเสี่ยงที่มีผลต่อวัตถุประสงค์ของกิจกรรมแล้ว ส่วนราชการต้องดำเนินการพิจารณาผลกระทบความเสี่ยงที่มีต่อเทศบาลตำบลท่าประจักษ์ ในภาพรวม

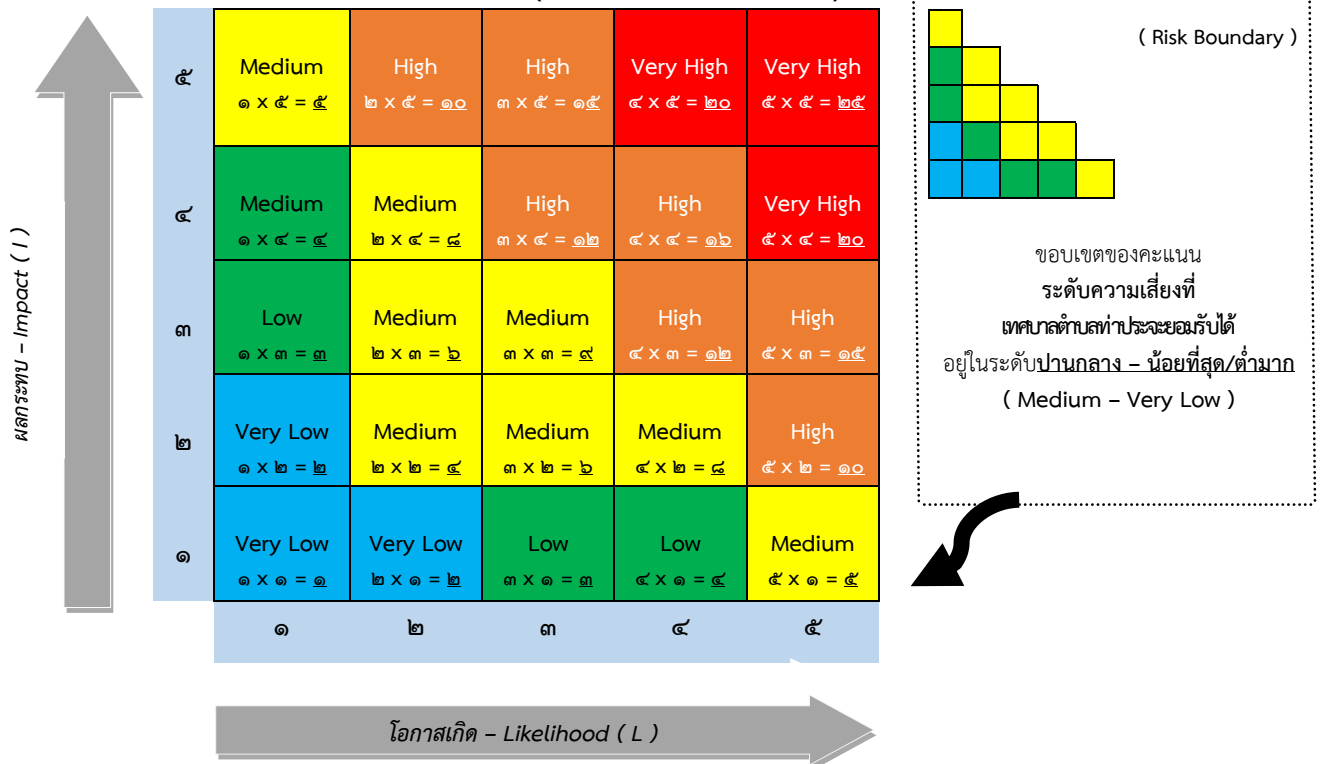
๔.๔ การจัดลำดับความเสี่ยง เมื่อส่วนราชการพิจารณาให้คะแนนความเสี่ยงแล้ว ส่วนราชการต้องจัดลำดับความเสี่ยงเพื่อนำไปสู่การพิจารณาจัดสรรทรัพยากรในการตอบสนองความเสี่ยง โดยใช้คะแนน ความเสี่ยง (โอกาส x ผลกระทบ)\* ในการจัดลำดับความเสี่ยง โดยความเสี่ยงที่เท่ากันอาจพิจารณาปัจจัยอื่น ประกอบ เช่น ความสามารถของหน่วยงานในการบริหารจัดการความเสี่ยงด้านนั้น ๆ หรือลักษณะของความเสี่ยงที่มีผลกระทบต่อหน่วยงาน

\*สูตรการคำนวณค่าระดับความเสี่ยง

**ระดับโอกาส ( L ) x ระดับผลกระทบของความเสี่ยง ( I ) = ระดับความเสี่ยง ( D )**

ทั้งนี้ เทศบาลตำบลท่าประจักษ์ ได้กำหนดเกณฑ์ระดับความเสี่ยง และแนวทางการดำเนินการตามระดับ ความเสี่ยง รายละเอียดดังตาราง ดังนี้

ตาราง : แสดงเกณฑ์ค่าคะแนนของการจัดระดับความเสี่ยง ( Risk Assessment Matrix )



ระดับความเสี่ยง

สูงมาก	สูง	ปานกลาง	น้อย/ต่ำ	น้อยที่สุด/ต่ำมาก
สีแดง	สีส้ม	สีเหลือง	สีเขียว	สีฟ้า

ตาราง : แสดงเกณฑ์ สัญลักษณ์ และแนวทางการดำเนินการของแต่ละระดับความเสี่ยง

ลำดับที่	ระดับความเสี่ยง	ค่าช่วงคะแนน	แนวทางการดำเนินการ
๑	Very High สูงมาก	๒๐ - ๒๕	ระดับความเสี่ยงที่เทศบาลตำบลท่าประจะ <b>ไม่สามารถยอมรับได้</b> จำเป็นต้องเร่งจัดการความเสี่ยงให้อยู่ระดับที่ยอมรับได้ทันที โดยต้องทำแผนการบริหารจัดการความเสี่ยง
๒	High สูง	๑๐ - ๑๙	ระดับความเสี่ยงที่เทศบาลตำบลท่าประจะ <b>ไม่สามารถยอมรับได้</b> ต้องมีการควบคุม และติดตามอย่างใกล้ชิด เพื่อให้ความเสี่ยงลดลงอยู่ในระดับที่ยอมรับได้ หรือป้องกันไม่ให้ความเสี่ยงเคลื่อนย้ายไปยังระดับสูงมาก
๓	Medium ปานกลาง	๕ - ๙	ระดับความเสี่ยงที่เทศบาลตำบลท่าประจะ <b>พอยอมรับได้</b> แต่ต้องมีการควบคุม มีการบริหารความเสี่ยงอย่างสนใจและเฝ้าระวัง เพื่อป้องกันไม่ให้ความเสี่ยงเคลื่อนย้ายไปยังระดับที่ยอมรับไม่ได้
๔	Low น้อย/ต่ำ	๓ - ๔	ระดับความเสี่ยงที่เทศบาลตำบลท่าประจะ <b>ยอมรับได้</b> ควบคุมปกติ มีการจัดการเพิ่มเติม
๕	Very Low น้อยที่สุด/ต่ำมาก	๑ - ๒	ระดับความเสี่ยงที่เทศบาลตำบลท่าประจะ <b>ยอมรับได้</b> ควบคุมปกติ ไม่ต้องมีการจัดการเพิ่มเติม

โดยในการดำเนินการประเมินความเสี่ยงนั้น จะอาศัยเครื่องมือเพื่อช่วยในการวิเคราะห์ประเด็นความเสี่ยง ภายใต้กิจกรรมต่างๆ เพื่อให้ได้ค่าคะแนนระดับความเสี่ยงตาม ตารางวิเคราะห์ความเสี่ยง - Risk analysis (RA) ดังนี้

ตาราง : กำหนดขอบเขตความรับผิดชอบตามประเด็นยุทธศาสตร์/ข้อบัญญัติ/เทศบัญญัติ/อื่นๆ (ถ้ามี)

ตารางกำหนดขอบเขตความรับผิดชอบตามประเด็นยุทธศาสตร์/ข้อบัญญัติ/เทศบัญญัติ/อื่นๆ (ถ้ามี)

ประจำปีงบประมาณ พ.ศ.๒๕๖๘ (วันที่ ๑ ตุลาคม ๒๕๖๗ - วันที่ ๓๐ กันยายน ๒๕๖๘)

ชื่อหน่วยงาน...(๑)...

กำหนดขอบเขตความรับผิดชอบตามประเด็นยุทธศาสตร์/ข้อบัญญัติ/เทศบัญญัติ/อื่นๆ (ถ้ามี)

แบบ บส.๑

ประจำปีงบประมาณ พ.ศ. ... (๒)...

(๓) รหัส ความเสี่ยง	(๔) ยุทธศาสตร์ที่ รับผิดชอบ	(๕) โครงการ/กิจกรรม/ ภารกิจ อปท. ที่สำคัญ	(๖) งบประมาณ (บาท)	(๗) วัตถุประสงค์	(๘) ตัวชี้วัด	(๙) เป้าหมาย
ตามลำดับ จำนวน ความเสี่ยง โครงการ/ กิจกรรม/ ภารกิจ อปท.ที่ สำคัญ	โดยระบุโครงการ/ กิจกรรม/ภารกิจ อปท. ที่จัดทำขึ้น เพื่อตอบสนอง ยุทธศาสตร์ใดหรือ ภารกิจใดของ อปท.	โดยระบุโครงการ/ กิจกรรม/ภารกิจ อปท. ทั้งหมด หรือโครงการ/ กิจกรรม/ภารกิจ อปท. ที่มีความเสี่ยง หรือ โครงการ/กิจกรรม/ ภารกิจ อปท. ที่มีความ เสี่ยงสูง ตามนโยบาย ผู้บริหารท้องถิ่น	จำนวนเงินงบประมาณ โครงการ/กิจกรรม/ ภารกิจ อปท.ตาม (๕) (ถ้ามี)	วัตถุประสงค์ตาม โครงการ/กิจกรรม/ ภารกิจ อปท. ตาม (๕)	ตัวชี้วัดของโครงการ/ กิจกรรม/ภารกิจ อปท. ตาม (๕)	เป้าหมายที่ ต้องการสูงสุด ของโครงการ/ กิจกรรม/ภารกิจ อปท.

ลายมือชื่อ...(๑๐)...

ตำแหน่ง...(๑๑)...

วันที่...เดือน...(๑๒)... พ.ศ. ...

ตาราง : คำอธิบาย ตารางกำหนดขอบเขตความรับผิดชอบตามประเด็นยุทธศาสตร์/ข้อบัญญัติ/เทศบัญญัติ/อื่นๆ (ถ้ามี)

ที่	หัวข้อ	คำอธิบาย
(๑)	ชื่อหน่วยงาน	ชื่อ อปท.
(๒)	ปีงบประมาณ	ปีงบประมาณในการบริหารจัดการความเสี่ยง
(๓)	รหัสความเสี่ยง	รหัสความเสี่ยงตามลำดับจำนวนความเสี่ยง โครงการ/กิจกรรม/ภารกิจ อปท.
(๔)	ยุทธศาสตร์ที่รับผิดชอบ	ยุทธศาสตร์ที่รับผิดชอบ โดยระบุโครงการ/กิจกรรม/ภารกิจ อปท. ที่จัดทำขึ้น เพื่อตอบสนองยุทธศาสตร์ใดหรือภารกิจใดของอปท.
(๕)	โครงการ/กิจกรรม/ภารกิจ อปท. ที่สำคัญ	โครงการ/กิจกรรม/ภารกิจ อปท. ที่สำคัญต่อการบรรลุวัตถุประสงค์ตามยุทธศาสตร์/ภารกิจ อปท. (โดยระบุโครงการ/กิจกรรม/ภารกิจ อปท. ทั้งหมด หรือโครงการ/กิจกรรม/ภารกิจ อปท. ที่มีความเสี่ยงสูง ตามนโยบายของผู้บริหารท้องถิ่น)
(๖)	จำนวนเงินงบประมาณ	จำนวนเงินงบประมาณโครงการ/กิจกรรม/ภารกิจ อปท. ตาม (๕) (ถ้ามี)
(๗)	วัตถุประสงค์	วัตถุประสงค์ตามโครงการ/กิจกรรม/ภารกิจ อปท. ตาม (๕)
(๘)	ตัวชี้วัด	ตัวชี้วัดของโครงการ/กิจกรรม/ภารกิจ อปท. ตาม (๕)
(๙)	เป้าหมาย	เป้าหมายที่ต้องการสูงสุดของโครงการ/กิจกรรม/ภารกิจ อปท.
(๑๐)	ลายมือชื่อ	ลายมือชื่อผู้บริหารท้องถิ่น
(๑๑)	ตำแหน่ง	ตำแหน่งผู้บริหารท้องถิ่น
(๑๒)	วันเดือนปี	วันเดือนปีที่ลงนาม

ตาราง : วิเคราะห์ความเสี่ยง – Risk analysis (RA)

ตารางวิเคราะห์ความเสี่ยง – Risk analysis (RA)

ประจำปีงบประมาณ พ.ศ.๒๕๖๘ (วันที่ ๑ ตุลาคม ๒๕๖๗ - วันที่ ๓๐ กันยายน ๒๕๖๘)

ชื่อหน่วยงาน...(๑)...

การวิเคราะห์โอกาส ผลกระทบ และการตอบสนองความเสี่ยง

แบบ บส.๒

ประจำปีงบประมาณ พ.ศ. ... (๒)...

(๓) รหัส ความเสี่ยง	(๔) โครงการ/ กิจกรรม/ภารกิจ อปท. ที่สำคัญ	(๕) วัตถุประสงค์	(๖) ผู้รับผิดชอบ	(๗) ความเสี่ยง	(๘) ประเภท ความเสี่ยง	(๙) คะแนน โอกาส	(๑๐) คะแนน ผลกระทบ	(๑๑) คะแนนระดับ ความเสี่ยง (๙) x (๑๐)	(๑๒) วิธีการ ตอบสนอง ความเสี่ยง
มาจาก แบบ บส.๑ (๓)	มาจาก แบบ บส.๑ (๕)	มาจาก แบบ บส.๑ (๗)	บุคคลหรือ หน่วยงาน หรือบุคคล และ หน่วยงาน	ความเสี่ยงที่ มีผลกระทบ ต่อการบรรลุ วัตถุประสงค์ โครงการ/ กิจกรรม/ ภารกิจ อปท.	๑.	๑-๓ สูง ปานกลาง ต่ำ หรือ ๑-๕ สูงมาก สูง ปาน กลาง น้อย น้อยที่สุด	๑-๓ สูง ปานกลาง ต่ำ หรือ ๑-๕ สูงมาก สูง ปานกลาง น้อย น้อยที่สุด	นำคะแนน มาจัดระดับ ความเสี่ยง สูง ปานกลาง ต่ำ	๑. ปฏิเสธ ความเสี่ยง ๒. การลด โอกาสของ ความเสี่ยง ๓. การลด ผลกระทบ ของความ เสี่ยง ๔. การโอน ความเสี่ยง ๕. ยอมรับ ความเสี่ยง ๖. ใช้ มาตรการ เฝ้าระวัง

(๓) รหัส ความเสี่ยง	(๔) โครงการ/ กิจกรรม/ภารกิจ อปท. ที่สำคัญ	(๕) วัตถุประสงค์	(๖) ผู้รับผิดชอบ	(๗) ความเสี่ยง	(๘) ประเภท ความเสี่ยง	(๙) คะแนน โอกาส	(๑๐) คะแนน ผลกระทบ	(๑๑) คะแนนระดับ ความเสี่ยง (๙) x (๑๐)	(๑๒) วิธีการ ตอบสนอง ความเสี่ยง
									๗. การทำ แผนฉุกเฉิน ๘. การ ส่งเสริมหรือ ผลักดัน เชิง บวก

ลายมือชื่อ...(๑๓)...

ตำแหน่ง...(๑๔)...

วันที่...เดือน...(๑๕)... พ.ศ. ...

ตาราง เกณฑ์ระดับโอกาสที่จะเกิดความเสี่ยง - Likelihood (L) และระดับความรุนแรงของผลกระทบที่อาจเกิดขึ้น - Impact (I)

ความเสี่ยง	เกณฑ์ระดับของโอกาสที่จะเกิดความเสี่ยง			เกณฑ์ระดับผลกระทบ		
* .....	เกณฑ์การประเมิน : .....			เกณฑ์การประเมิน : .....		
ความเสี่ยง : .....	โอกาส/คะแนน		คำอธิบาย	ผลกระทบ/คะแนน		คำอธิบาย
	สูงมาก	๕		สูงมาก	๕	
	สูง	๔		สูง	๔	
	ปานกลาง	๓		ปานกลาง	๓	
	น้อย/ต่ำ	๒		น้อย/ต่ำ	๒	
	น้อยที่สุด/ต่ำมาก	๑		น้อยที่สุด/ต่ำมาก	๑	
- ข้อมูลเชิงประจักษ์ประกอบการวิเคราะห์ -						
.....						

ตาราง : คำอธิบาย ตารางวิเคราะห์ความเสี่ยง - Risk analysis (RA)

ที่	หัวข้อ	คำอธิบาย
(๑)	ชื่อหน่วยงาน	ชื่อ อปท.
(๒)	ปีงบประมาณ	ปีงบประมาณในการบริหารจัดการความเสี่ยง
(๓)	รหัสความเสี่ยง	รหัสความเสี่ยงตามลำดับจำนวนความเสี่ยง โครงการ/กิจกรรม/ภารกิจ อปท. โดยนำข้อมูลมาจาก แบบ บส.๑ (๓)
(๔)	โครงการ/กิจกรรม/ภารกิจ อปท. ที่สำคัญ	โครงการ/กิจกรรม/ภารกิจ อปท. ที่สำคัญต่อการบรรลุวัตถุประสงค์ตามยุทธศาสตร์/ภารกิจ อปท. โดยนำข้อมูลมาจาก แบบ บส.๑ (๕)
(๕)	วัตถุประสงค์	วัตถุประสงค์ตามโครงการ/กิจกรรม/ภารกิจ อปท. โดยนำข้อมูลมาจาก แบบ บส.๑ (๗)
(๖)	ผู้รับผิดชอบ	ผู้รับผิดชอบ (บุคคลหรือหน่วยงาน หรือบุคคลและหน่วยงาน)
(๗)	ความเสี่ยง	ความเสี่ยงที่มีผลกระทบต่อการบรรลุวัตถุประสงค์โครงการ/กิจกรรม/ภารกิจ อปท.
(๘)	ประเภทความเสี่ยง	ประเภทความเสี่ยง ประกอบด้วย ๖ ประเภท ดังนี้ ๑. ความเสี่ยงด้านกลยุทธ์ (Strategy Risks) ๒. ความเสี่ยงด้านการเงิน (Financial Risks) ๓. ความเสี่ยงด้านการดำเนินงาน (Operation Risks) ๔. ความเสี่ยงด้านการปฏิบัติตามกฎระเบียบ (Legal Risks) ๕. ความเสี่ยงด้านเทคโนโลยีสารสนเทศ (Technology Risks) ๖. ความเสี่ยงด้านความน่าเชื่อถือขององค์กร (Reputational Risks)



ที่	หัวข้อ	คำอธิบาย
(๙)	คะแนนโอกาส	<p>ระบุคะแนนโอกาสที่จะเกิดความเป็นไปได้หรือความถี่ที่จะเกิดความเสี่ยงตามเกณฑ์ประเมินที่ ๑ปท. กำหนด ดังนี้</p> <p>๑ = น้อยที่สุด/ต่ำมาก            ๒ = น้อย/ต่ำ            ๓ = ปานกลาง            ๔ = สูง            ๕ = สูงมาก</p> <p>โดยพิจารณาจากตารางเกณฑ์ระดับโอกาสที่จะเกิดความเสี่ยง (Likelihood) และระดับความรุนแรงของผลกระทบที่อาจเกิดขึ้น (Impact) ซึ่งเกณฑ์ฯ ดังกล่าวจะกำหนดโดยอาศัยฐานข้อมูลหรือสถิติที่ผ่านมา เป็นการอ้างอิงข้อมูลที่เป็นเชิงประจักษ์</p> <p>กรณีที่ส่วนงานมีความเสี่ยงเพิ่มเติมจากที่เทศบาลตำบลท่าประจะกำหนด ต้องกำหนดเกณฑ์การประเมินโอกาสเกิด (Likelihood) และระดับความรุนแรงของผลกระทบที่อาจเกิดขึ้น (Impact) ของความเสี่ยงที่เพิ่มเติมแนบมาพร้อมกับตารางวิเคราะห์ความเสี่ยงด้วย</p>
(๑๐)	คะแนนผลกระทบ	<p>ระบุคะแนนผลกระทบต่อโครงการ/กิจกรรม/ภารกิจ ๑ปท. ตามเกณฑ์ประเมินที่ ๑ปท. กำหนด ดังนี้</p> <p>๑ = น้อยที่สุด/ต่ำมาก            ๒ = น้อย/ต่ำ            ๓ = ปานกลาง            ๔ = สูง            ๕ = สูงมาก</p> <p>โดยพิจารณาจากตารางเกณฑ์ระดับโอกาสที่จะเกิดความเสี่ยง (Likelihood) และระดับความรุนแรงของผลกระทบที่อาจเกิดขึ้น (Impact) ซึ่งเกณฑ์ฯ ดังกล่าวจะกำหนดโดยอาศัยฐานข้อมูลหรือสถิติที่ผ่านมา เป็นการอ้างอิงข้อมูลที่เป็นเชิงประจักษ์</p> <p>กรณีที่ส่วนงานมีความเสี่ยงเพิ่มเติมจากที่เทศบาลตำบลท่าประจะกำหนด ต้องกำหนดเกณฑ์การประเมินโอกาสเกิด (Likelihood) และระดับความรุนแรงของผลกระทบที่อาจเกิดขึ้น (Impact) ของความเสี่ยงที่เพิ่มเติมแนบมาพร้อมกับตารางวิเคราะห์ความเสี่ยงด้วย</p>
(๑๑)	คะแนนระดับความเสี่ยง	<p>ระบุค่าคะแนนเป็นตัวเลข โดยนำคะแนนระดับความเสี่ยงที่ได้จากคะแนนการประเมินโอกาส (๙) คูณคะแนนผลกระทบโครงการ/กิจกรรม/ภารกิจ ๑ปท. (๑๐) และนำคะแนนมาจัดระดับความเสี่ยงที่ฝ่ายบริหารกำหนด โดยพิจารณาจากตารางแสดงเกณฑ์ สัญลักษณ์ และแนวทางการดำเนินการของแต่ละระดับความเสี่ยง ซึ่งประกอบด้วย</p> <p>ช่วงคะแนน ๕ ระดับ คือ น้อยที่สุด/ต่ำมาก, น้อย/ต่ำ, ปานกลาง, สูง, สูงมาก</p>
(๑๒)	วิธีการตอบสนองความเสี่ยง	<p>วิธีการตอบสนองความเสี่ยงโดยการตัดสินใจเลือกวิธีการจัดการความเสี่ยงวิธีใดวิธีหนึ่ง หรือหลายวิธี โดยคำนึงถึงต้นทุนกับประโยชน์ที่ได้รับเพื่อจัดทำแผนการบริหารจัดการความเสี่ยงการตอบสนองความเสี่ยง ประกอบด้วย</p> <ol style="list-style-type: none"> <li>ปฏิเสธความเสี่ยงโดยไม่ดำเนินงานในกิจกรรมที่มีความเสี่ยง</li> <li>การลดโอกาสของความเสี่ยง</li> <li>การลดผลกระทบของความเสี่ยง</li> <li>การโอนความเสี่ยงอาจเลือกใช้วิธีการถ่ายโอนความเสี่ยงที่ไม่สามารถดำเนินการเองได้/ไม่สามารถบริหารจัดการความเสี่ยงได้</li> <li>ยอมรับความเสี่ยงโดยไม่ดำเนินการจัดการความเสี่ยง เนื่องจากความเสี่ยงอยู่ในระดับที่ยอมรับได้</li> <li>ใช้มาตรการการเฝ้าระวัง โดยกำหนดข้อมูลที่ต้องมีการเก็บรวบรวม การวิเคราะห์ การแจ้งเตือน/การดำเนินการเมื่อเหตุการณ์เกิดขึ้น</li> <li>การทำแผนฉุกเฉิน เป็นการระบุขั้นตอนเมื่อเกิดเหตุการณ์ความเสี่ยงขึ้น โดยระบุบุคคลและวิธีการดำเนินการที่ชัดเจน</li> <li>การส่งเสริมหรือผลักดันเหตุการณ์ที่อาจเกิดขึ้น เมื่อเหตุการณ์ที่อาจเกิดขึ้นส่งผลกระทบต่อเชิงบวกกับองค์กร</li> </ol>
(๑๓)	ลายมือชื่อ	ลายมือชื่อผู้บริหารท้องถิ่น
(๑๔)	ตำแหน่ง	ตำแหน่งผู้บริหารท้องถิ่น
(๑๕)	วันเดือนปี	วันเดือนปีที่ลงนาม

#### ๕. การตอบสนองความเสี่ยง

การตอบสนองความเสี่ยง คือ กระบวนการตัดสินใจของฝ่ายบริหารในการจัดการความเสี่ยงที่อาจจะเกิดขึ้น โดยผู้บริหารควรพิจารณาประเด็นดังต่อไปนี้ ในการตัดสินใจเลือกวิธีการตอบสนองความเสี่ยงเพื่อจัดทำแผนการบริหารจัดการความเสี่ยงของเทศบาลตำบลท่าประจะ

๑. การจัดการต้นเหตุของความเสียหาย
๒. ทางเลือกวิธีการจัดการความเสี่ยง
๓. ทรัพยากรที่ต้องใช้ในการบริหารจัดการความเสี่ยง

เทศบาลตำบลท่าประจะ พิจารณาเลือกวิธีการจัดการความเสี่ยงวิธีใดวิธีหนึ่งหรือหลายวิธี ซึ่งการพิจารณาวิธีการจัดการความเสี่ยง ควรคำนึงถึงต้นทุนกับประโยชน์ที่ได้รับของวิธีการจัดการความเสี่ยงแต่ละวิธี

**ตัวอย่างวิธีการจัดการความเสี่ยง ได้แก่**

๑. **ปฏิเสธความเสี่ยง** โดยไม่ดำเนินงานในกิจกรรมที่มีความเสี่ยง ได้แก่ กิจกรรมที่มีความเสี่ยงสูง และเทศบาลตำบลท่าประจะไม่สามารถยอมรับความเสี่ยงนั้นได้ เทศบาลตำบลท่าประจะอาจพิจารณาไม่ดำเนินงานในกิจกรรมนั้นๆ

๒. **การลดโอกาสของความเสี่ยง** เช่น การลดโอกาสของความเสี่ยงการทุจริตด้านการเงิน ได้แก่ การแบ่งแยกหน้าที่ การตรวจสอบ การสอบทาน และการกระหายอด เป็นต้น

๓. **การลดผลกระทบของความเสียหาย** เช่น การทำประกัน หรือการใช้เครื่องมือป้องกันความเสี่ยงทางการเงิน (Hedging Instruments) เป็นต้น

๔. **การโอนความเสี่ยง** เทศบาลตำบลท่าประจะ อาจเลือกใช้วิธีการถ่ายโอนความเสี่ยงของกิจกรรม ที่เทศบาลตำบลท่าประจะ เห็นว่าควรดำเนินการเพื่อประโยชน์ของประชาชน แต่เทศบาลตำบลท่าประจะ มีข้อจำกัดที่ไม่สามารถดำเนินการเองได้ หรือไม่สามารถบริหารจัดการความเสี่ยงได้ ได้แก่ การให้ภาคเอกชนดำเนินการโดยมีการโอนความเสี่ยงและผลตอบแทนไปด้วย (Public Private Partnership : PPP) เป็นต้น

๕. **ยอมรับความเสี่ยงโดยไม่ดำเนินการจัดการความเสี่ยง** เนื่องจากความเสี่ยงอยู่ในระดับที่เทศบาลตำบลท่าประจะยอมรับได้ หรือต้นทุนในการบริหารจัดการความเสี่ยงมีมากกว่าประโยชน์ที่ได้รับ

๖. **ใช้มาตรการเฝ้าระวัง** เทศบาลตำบลท่าประจะ ต้องกำหนดข้อมูลที่ต้องมีการเก็บรวบรวม การวิเคราะห์ การแจ้งเตือน และการดำเนินการเมื่อเหตุการณ์เกิดขึ้น เช่น ความเสี่ยงของปริมาณน้ำในคลอง ฝ่ายมาก เนื่องจากปริมาณน้ำฝน

๗. **การทำแผนฉุกเฉิน** การจัดทำแผนฉุกเฉินเป็นการระบุขั้นตอน เมื่อเกิดเหตุการณ์ความเสี่ยงขึ้น โดยต้องระบุบุคคลและวิธีการดำเนินการที่ชัดเจน เช่น ความเสี่ยงกรณีเจ้าหน้าที่ไม่สามารถเข้าสถานที่ทำงานได้

๘. **การส่งเสริมหรือผลักดัน** สำหรับเหตุการณ์ที่อาจจะเกิดขึ้น ซึ่งเหตุการณ์ที่อาจจะเกิดขึ้นนั้น ส่งผลกระทบต่อเชิงบวกกับเทศบาลตำบลท่าประจะ รวมถึงกำหนดแผนการดำเนินงานเมื่อเหตุการณ์เกิดขึ้น

สำหรับเทศบาลตำบลท่าประจะ มีการกำหนดวิธีการจัดการความเสี่ยง ๔ ลักษณะ ดังนี้

๑. **การยอมรับความเสี่ยงไว้เอง (Risk Acceptance/Retention)** เป็นการที่ผู้บริหารของเทศบาลตำบลท่าประจะ ยินยอมที่จะรับภาระความเสี่ยงหรือความเสียหายที่เกิดขึ้นนั้นไว้เอง ไม่ดำเนินการใดๆ กับความเสี่ยง เนื่องจากเล็งเห็นว่าความเสี่ยงนั้นอยู่ในระดับที่สามารถยอมรับได้ กล่าวคือ มีโอกาสที่เกิดไม่บ่อย หรือมีผลกระทบไม่มากนัก เกิดความเสียหายอยู่ในวิสัยที่ยอมรับได้ จึงยอมรับความเสี่ยงดังกล่าว คือไม่ดำเนินการใดๆ แต่อย่างไรก็ดีเทศบาลตำบลท่าประจะ ต้องติดตามประเมินผลว่า ความเสี่ยงดังกล่าวยังอยู่ในระดับที่ยอมรับได้ หรือว่ามีโอกาสที่จะเกิดเพิ่มขึ้น หรือมีระดับผลกระทบเพิ่มขึ้นเกินระดับที่ยอมรับได้หรือไม่ เพราะถ้าความเสี่ยงเพิ่มขึ้นเป็นระดับที่ยอมรับได้ผู้บริหารต้องพิจารณาหาวิธีตอบสนองความเสี่ยงด้วยวิธีอื่นต่อไป

๒. **การลด/การควบคุมความเสี่ยง (Risk Reduction)** เป็นการดำเนินการเพื่อลดโอกาสที่จะเกิดลดจำนวนครั้งของความเสียหาย ลดผลกระทบของความเสี่ยง หรือลดความรุนแรงของเหตุการณ์ที่อาจเกิดขึ้นในอนาคต ซึ่งเรียกว่าแนวทางป้องกัน (Mitigation Plan) เทศบาลตำบลท่าประจะ อาจจะเผชิญกับความเสี่ยงบางตัวที่เทศบาลตำบลท่าประจะ มีความสามารถหรือความเชี่ยวชาญในการลดความเสี่ยงด้วยตนเอง กล่าวคือ มีแนวทางในการป้องกันไม่ให้เกิดเหตุการณ์เกิดขึ้น หรือมีวิธีลดผลกระทบของเหตุการณ์ได้ โดยต้นทุนในการดำเนินการอยู่ในระดับที่เหมาะสมผู้บริหารจึงเลือกดำเนินการลดความเสี่ยงเอง เช่น การทำสัญญาล่วงหน้ากับ Supplier เพื่อลดโอกาสที่ต้นทุนสินค้าเพิ่มขึ้น, การมีแหล่งสำรอง พลังงาน เพื่อลดผลกระทบต่อการค้าบริการ, กรณีไฟฟ้ากระแสหลักขัดข้อง

๓. **การโอน/แบ่งความเสี่ยง (Risk Transfer)** เป็นวิธีการจัดการความเสี่ยงอีกรูปแบบหนึ่งในลักษณะการร่วมจัดการความเสี่ยง กล่าวคือ การหาผู้อื่นมาร่วมจัดการความเสี่ยง หรือโอน (Transfer) ความเสี่ยงของเทศบาลตำบลท่าประจะ ไปให้ผู้อื่นร่วมรับผิดชอบด้วย เทศบาลตำบลท่าประจะ อาจจะเผชิญกับความเสี่ยงที่ไม่มีผู้เชี่ยวชาญในการจัดการความเสี่ยงด้วยตนเอง หรือต้นทุนในการจัดการความเสี่ยงด้วยตนเองสูงกว่าผลประโยชน์ที่จะได้รับ ผู้บริหารควรโอนความเสี่ยงไปให้ผู้อื่นร่วมรับผิดชอบ เช่น การทำประกันภัย เพื่อให้บริษัทประกันภัยร่วมรับผิดชอบในผลกระทบที่จะเกิดขึ้น หรือการจ้างให้บุคคลภายนอกดำเนินกิจกรรม หรืองานบางอย่างแทน (Outsource)

๔. การหลีกเลี่ยงความเสี่ยง (Risk Avoidance) เป็นการดำเนินการเพื่อหลีกเลี่ยงเหตุการณ์ที่ก่อให้เกิดความเสี่ยง โดยที่เทศบาลตำบลท่าประจะ ไม่พยายามเข้าไปยุ่งเกี่ยวกับกิจกรรมที่ก่อให้เกิดความเสี่ยง เทศบาลตำบลท่าประจะ อาจจะไม่เผชิญกับความเสี่ยงที่ผู้บริหารพิจารณาแล้วว่า ไม่มีแนวทางในการจัดการกับความเสี่ยงนั้น กล่าวคือ ไม่มีวิธีการลดโอกาสหรือผลกระทบ หรือไม่สามารถหาผู้อื่นมาร่วมจัดการความเสี่ยงได้ แต่ความเสี่ยงดังกล่าวยังอยู่ในระดับที่ไม่สามารถยอมรับได้ ผู้บริหารควรเลือกหลีกเลี่ยงความเสี่ยงด้วยการหยุดดำเนินงานหรือกิจกรรมนั้นๆ หรือเปลี่ยนวัตถุประสงค์ของงานหรือกิจกรรมนั้นไป เพื่อหลีกเลี่ยงไม่ให้เกิดเหตุการณ์ที่จะก่อให้เกิดความเสี่ยง ซึ่งการหลีกเลี่ยงความเสี่ยงต้องคำนึงถึงต้นทุนค่าเสียโอกาสที่จะเกิดขึ้นจากการหยุดดำเนินงานหรือกิจกรรมนั้นด้วย สำหรับวิธีการหลีกเลี่ยงความเสี่ยงนี้น่าจะเป็นวิธีสุดท้ายหลังจากที่ได้พิจารณาแล้วเห็นว่า ไม่อาจใช้วิธีการอื่นเข้ามาแก้ไขได้เท่านั้น การตัดสินใจในวิธีการนี้ เทศบาลตำบลท่าประจะ ต้องเปรียบเทียบข้อดีและข้อเสียก่อนการตัดสินใจ

อย่างไรก็ตาม เทศบาลตำบลท่าประจะ มีการกำหนดแนวทางการตอบสนองความเสี่ยง/ปัจจัยเสี่ยงที่ผ่านการจัดลำดับความสำคัญตามตารางวิเคราะห์ความเสี่ยง – Risk analysis (RA) โดยอาศัยเครื่องมือ ดังนี้

(๑) การจัดทำแผนการบริหารจัดการความเสี่ยง – Risk Management Plan (RM)

(๒) การดำเนินการควบคุมภายใน – Internal Control (IC)



แผนภาพ : แนวทางการตอบสนองความเสี่ยง/ปัจจัยของเทศบาลตำบลท่าประจะ

ภายหลังจากดำเนินการวิเคราะห์ความเสี่ยง ตามตารางวิเคราะห์ความเสี่ยง – Risk analysis (RA) ซึ่งทำให้ทราบถึงค่าคะแนนระดับความเสี่ยงของแต่ละประเด็นความเสี่ยง และทราบถึงแนวทางการตอบสนองความเสี่ยง โดยประเด็นความเสี่ยงที่อยู่ในระดับความเสี่ยงน้อยที่สุด/ต่ำมาก, น้อย/ต่ำ และปานกลาง จะอาศัยการดำเนินการควบคุมภายใน ส่วนประเด็นความเสี่ยงที่อยู่ในระดับสูง และสูงมาก จะนำไปจัดทำเป็นแผนการบริหารจัดการความเสี่ยง โดยอาศัยตารางแผนการบริหารจัดการความเสี่ยง – Risk management plan (RM) ดังนี้

ตาราง : ตารางจัดทำแผนการบริหารจัดการความเสี่ยง – Risk management plan (RM)

เทศบาลตำบลท่าประจักษ์

แผนการบริหารจัดการความเสี่ยง – Risk management plan (RM)

ประจำปีงบประมาณ พ.ศ.๒๕๖๘ (วันที่ ๑ ตุลาคม ๒๕๖๗ - วันที่ ๓๐ กันยายน ๒๕๖๘)

ชื่อหน่วยงาน...(๑)...

รายงานการจัดทำแผนการบริหารจัดการความเสี่ยง

แบบ บส.๓

ประจำปีงบประมาณ พ.ศ. ... (๒) ...

(๓) รหัส ความเสี่ยง	(๔) โครงการ/ กิจกรรม/ภารกิจ อปท. ที่สำคัญ	(๕) ความเสี่ยง	(๖) วิธีการ ตอบสนอง ความเสี่ยง	(๗) ผู้รับผิดชอบ	(๘) วิธีการจัดการความเสี่ยง	(๙) ตัวชี้วัด	(๑๐) ระยะเวลา ดำเนินการ	(๑๑) วิธีการติดตาม และการรายงาน
มาจาก แบบ บส.๒ (๓)	มาจาก แบบ บส. ๒ (๔)	มาจาก แบบ บส.๒ (๗)	มาจาก แบบ บส.๒ (๑๒)	มาจาก แบบ บส.๒ (๖)	ระบุแนวทางการ ดำเนินงาน/ขั้นตอนการ ปฏิบัติงาน/วิธีการ ดำเนินงานตามกฎหมาย ระเบียบ ข้อบังคับ และ หนังสือสั่งการที่กำหนด เพื่อให้ความเสี่ยงลดลง หรืออยู่ในระดับที่ยอมรับได้	มาจาก แบบ บส.๑ (๘)	ระบุช่วง ระยะเวลา ในการ ดำเนินการ จัดการความ เสี่ยง	วิธีการติดตาม และการรายงาน ให้ผู้บริหารทราบ เช่น การประชุม

ลายมือชื่อ...(๑๒)...

ตำแหน่ง...(๑๓)...

วันที่...เดือน...(๑๔)... พ.ศ. ...

ตาราง : คำอธิบาย แผนการบริหารจัดการความเสี่ยง – Risk management plan (RM)

ที่	หัวข้อ	คำอธิบาย
(๑)	ชื่อหน่วยงาน	ชื่อ อปท.
(๒)	ปีงบประมาณ	ปีงบประมาณในการบริหารจัดการความเสี่ยง
(๓)	รหัสความเสี่ยง	รหัสความเสี่ยงตามลำดับจำนวนความเสี่ยง โครงการ/กิจกรรม/ภารกิจ อปท.โดยนำข้อมูลมาจาก แบบ บส.๒ (๓)
(๔)	โครงการ/กิจกรรม/ภารกิจ อปท. ที่มีความเสี่ยง	โครงการ/กิจกรรม/ภารกิจ อปท.ที่มีความเสี่ยงต่อการบรรลุวัตถุประสงค์ตามยุทธศาสตร์/ภารกิจ อปท.โดยนำข้อมูลมาจาก แบบ บส.๒ (๔)
(๕)	ความเสี่ยง	ความเสี่ยงที่มีผลกระทบต่อการบรรลุวัตถุประสงค์โครงการ/กิจกรรม/ภารกิจ อปท.โดยนำข้อมูลมาจาก แบบ บส.๒ (๗)
(๖)	วิธีการตอบสนองความเสี่ยง	วิธีการตอบสนองความเสี่ยงโดยการตัดสินใจเลือกวิธีการจัดการความเสี่ยงวิธีใดวิธีหนึ่ง หรือหลายวิธี โดยคำนึงถึงต้นทุนกับประโยชน์ที่ได้รับเพื่อจัดทำแผนการบริหารจัดการความเสี่ยงการตอบสนองความเสี่ยง ประกอบด้วย ๑. ปฏิเสธความเสี่ยงโดยไม่ดำเนินงานในกิจกรรมที่มีความเสี่ยง โดยนำข้อมูลมาจาก แบบ บส.๒ (๑๒) ๒. การลดโอกาสของความเสี่ยง ๓. การลดผลกระทบของความเสี่ยง ๔. การโอนความเสี่ยงอาจเลือกใช้วิธีการถ่ายโอนความเสี่ยงที่ไม่สามารถดำเนินการเองได้/ไม่สามารถบริหารจัดการความเสี่ยงได้ ๕. ยอมรับความเสี่ยงโดยไม่ดำเนินการจัดการความเสี่ยง เนื่องจากความเสี่ยงอยู่ในระดับที่ยอมรับได้ ๖. ใช้มาตรการการเฝ้าระวัง โดยกำหนดข้อมูลที่ต้องมีการเก็บรวบรวม การวิเคราะห์ การแจ้งเตือน/การดำเนินการเมื่อเหตุการณ์เกิดขึ้น ๗. การทำแผนฉุกเฉิน เป็นการระบุขั้นตอนเมื่อเกิดเหตุการณ์ความเสี่ยงขึ้น โดยระบุบุคคลและวิธีการดำเนินการที่ชัดเจน ๘. การส่งเสริมหรือผลักดันเหตุการณ์ที่อาจจะเกิดขึ้น เมื่อเหตุการณ์ที่อาจจะเกิดขึ้นส่งผลกระทบต่อเชิงบวกกับองค์กร
(๗)	ผู้รับผิดชอบ	ผู้รับผิดชอบ (บุคคลหรือหน่วยงาน หรือบุคคลและหน่วยงาน) โดยนำข้อมูลมาจาก แบบ บส.๒ (๖)
(๘)	วิธีการจัดการความเสี่ยง	วิธีการจัดการความเสี่ยง โดยระบุแนวทางการดำเนินงาน/ขั้นตอนการปฏิบัติงาน/วิธีการดำเนินงาน ตามกฎหมาย ระเบียบ ข้อบังคับ และหนังสือสั่งการที่กำหนด เพื่อให้ความเสี่ยงลดลงหรืออยู่ในระดับที่ยอมรับได้
(๙)	ตัวชี้วัด	ตัวชี้วัดของโครงการ/กิจกรรม/ภารกิจ อปท. ที่มีความเสี่ยง โดยนำข้อมูลมาจาก แบบ บส.๑ (๘)
(๑๐)	ระยะเวลาดำเนินการ	ระยะเวลาดำเนินการโดยระบุช่วงระยะเวลาในการดำเนินการจัดการความเสี่ยง
(๑๑)	วิธีการติดตามและการรายงาน	วิธีการติดตาม และการรายงานให้ผู้บริหารทราบ เช่น การประชุม ฯลฯ
(๑๒)	ลายมือชื่อ	ลายมือชื่อผู้บริหารท้องถิ่น
(๑๓)	ตำแหน่ง	ตำแหน่งผู้บริหารท้องถิ่น
(๑๔)	วันเดือนปี	วันเดือนปีที่ลงนาม

## ๖. การติดตามและทบทวน

การติดตามและทบทวนเป็นกระบวนการที่ให้ความเชื่อมั่น การบริหารจัดการความเสี่ยง ที่มีอยู่ยังคงมีประสิทธิภาพ เนื่องจากความเสี่ยงเป็นสิ่งที่เกิดขึ้นและเปลี่ยนแปลงตลอดเวลา ดังนั้นการติดตามและทบทวน จึงเป็นกระบวนการที่เกิดขึ้นสม่ำเสมอ ปัจจัยที่ทำให้เทศบาลตำบลท่าประจักษ์ ต้องทบทวนการบริหารจัดการความเสี่ยง ได้แก่ การเปลี่ยนแปลงที่สำคัญซึ่งเกิดจากปัจจัยภายในและภายนอก หรือผลการดำเนินงานไม่เป็นไปตามเป้าหมายที่กำหนด

การติดตามและทบทวนการบริหารจัดการความเสี่ยง สามารถดำเนินการอย่างต่อเนื่องหรือเป็นระยะซึ่งควรดำเนินการในทุกกระบวนการของการบริหารจัดการความเสี่ยง การติดตามและทบทวนอาจนำไปสู่การเปลี่ยนแปลงของแผนการปฏิบัติงานของเทศบาลตำบลท่าประจักษ์ การเปลี่ยนแปลงระบบเทคโนโลยีสารสนเทศ รวมถึงการพัฒนากระบวนการบริหารจัดการความเสี่ยง

เทศบาลตำบลท่าประจักษ์ ได้กำหนดให้มีระบบการติดตามและทบทวน โดยมีการจัดทำรายงานผลการดำเนินงานตามแผนการบริหารจัดการความเสี่ยง – Risk management plan (RM) อย่างน้อยปีละ ๑ ครั้ง รอบ ๑๒ เดือน ตามแบบรายงานการติดตามผลการบริหารความเสี่ยง (แบบ บส.๔) และแบบรายงานผลการดำเนินการและทบทวนแผนการบริหารจัดการความเสี่ยง (แบบ บส.๕) ดังตารางดังนี้

ตาราง : ตารางรายงานการติดตามผลการบริหารความเสี่ยง – Risk evaluation (RE) รอบ ๑๒ เดือน

เทศบาลตำบลท่าประจักษ์

รายงานการติดตามผลการบริหารความเสี่ยง – Risk evaluation (RE)

ประจำปีงบประมาณ พ.ศ.๒๕๖๘ (วันที่ ๑ ตุลาคม ๒๕๖๗ - วันที่ ๓๐ กันยายน ๒๕๖๘)

ชื่อหน่วยงาน...(๑)...

รายงานการติดตามผลการบริหารจัดการความเสี่ยง

แบบ บส.๔

สำหรับปีงบประมาณ พ.ศ. ... (๒)...

- รอบ ๓ เดือน  
 รอบ ๖ เดือน  
 รอบ ๑๒ เดือน

(๓) รหัส ความเสี่ยง	(๔) โครงการ/ กิจกรรม/ภารกิจ อปท. ที่สำคัญ	(๕) วิธีการจัดการ ความเสี่ยง	(๖) ระยะเวลา ดำเนินการ	(๗) ผู้รับผิดชอบ	(๘) ผลลัพธ์การดำเนินการ จัดการความเสี่ยง	(๙) เอกสาร/ หลักฐาน	(๑๐) ร้อยละ ความ คืบหน้า	(๑๑) ปัญหาอุปสรรค และแนว ทางแก้ไขปัญหา
มาจาก แบบ บส.๓ (๓)	มาจาก แบบ บส. ๓ (๔)	มาจาก แบบ บส.๓ (๘)	มาจาก แบบ บส.๓ (๑๐)	มาจาก แบบ บส.๓ (๗)	ระบุ ผลการดำเนินงาน/ ขั้นตอนการปฏิบัติงาน/ วิธีการดำเนินงาน ได้ ดำเนินการหรือไม่ อย่างไร  (ระบุแต่ละขั้นตอน/ระบุ เป็นภาพรวม)	อ้างอิง ประกอบ ผลการ ดำเนินการ การ จัดการ ความ เสี่ยง (ระบุแต่ ละ ขั้นตอน/ ระบุเป็น ภาพรวม)	ดำเนินการ การ จัดการ ความ เสี่ยง  (ระบุแต่ ละ ขั้นตอน/ ระบุเป็น ภาพรวม)	ระบุ

ลายมือชื่อ...(๑๒)...

ตำแหน่ง...(๑๓)...

วันที่...เดือน...(๑๔)... พ.ศ. ...

ตาราง : คำอธิบาย ตารางรายงานการติดตามผลการบริหารความเสี่ยง – Risk evaluation (RE)

ที่	หัวข้อ	คำอธิบาย
(๑)	ชื่อหน่วยงาน	ชื่อ อปท.
(๒)	ปีงบประมาณ	ปีงบประมาณในการบริหารจัดการความเสี่ยง
(๓)	รหัสความเสี่ยง	รหัสความเสี่ยงตามลำดับจำนวนความเสี่ยง โครงการ/กิจกรรม/ภารกิจ อปท.โดยนำข้อมูลมาจาก แบบ บส.๓ (๓)
(๔)	โครงการ/กิจกรรม/ภารกิจ อปท. ที่มีความเสี่ยง	โครงการ/กิจกรรม/ภารกิจ อปท.ที่มีความเสี่ยงต่อการบรรลุวัตถุประสงค์ตามยุทธศาสตร์/ภารกิจ อปท.โดยนำข้อมูลมาจาก แบบ บส.๓ (๔)
(๕)	วิธีการจัดการความเสี่ยง	วิธีการจัดการความเสี่ยงโดยระบุแนวทางการดำเนินงาน/ขั้นตอนการปฏิบัติงาน/วิธีการดำเนินงาน ตามกฎหมาย ระเบียบ ข้อบังคับ และหนังสือสั่งการที่กำหนดเพื่อให้ความเสี่ยงลดลงหรืออยู่ในระดับที่ยอมรับได้ โดยนำข้อมูลมาจากแบบ บส.๓(๕)
(๖)	ระยะเวลาดำเนินการ	ระยะเวลาดำเนินการโดยระบุช่วงระยะเวลาในการดำเนินการจัดการความเสี่ยงโดยนำข้อมูลจากแบบ บส.๓(๖)
(๗)	ผู้รับผิดชอบ	ผู้รับผิดชอบ (บุคคลหรือหน่วยงาน หรือบุคคลและหน่วยงาน) โดยนำข้อมูลมาจาก แบบ บส.๓ (๗)
(๘)	ผลลัพธ์การดำเนินการจัดการความเสี่ยง	ผลลัพธ์การดำเนินการจัดการความเสี่ยง โดยระบุ ผลการดำเนินงาน/ขั้นตอนการปฏิบัติงาน/วิธีการดำเนินงาน ได้ดำเนินการหรือไม่อย่างไร (ระบุแต่ละขั้นตอน/ระบุเป็นภาพรวม)
(๙)	เอกสาร/หลักฐาน	เอกสาร/หลักฐาน อ้างอิงประกอบผลการดำเนินการจัดการความเสี่ยง (ระบุแต่ละขั้นตอน/ระบุเป็นภาพรวม)
(๑๐)	ร้อยละความคืบหน้า	ร้อยละความคืบหน้าของการดำเนินการจัดการความเสี่ยง (ระบุแต่ละขั้นตอน/ระบุเป็นภาพรวม)
(๑๑)	ปัญหา อุปสรรค และแนวทางแก้ไขปัญหา	ปัญหา อุปสรรค และแนวทางแก้ไขปัญหาในการดำเนินการจัดการความเสี่ยง (ถ้ามี)
(๑๒)	ลายมือชื่อ	ลายมือชื่อผู้บริหารท้องถิ่น
(๑๓)	ตำแหน่ง	ตำแหน่งผู้บริหารท้องถิ่น
(๑๔)	วันเดือนปี	วันเดือนปีที่ลงนาม

ตาราง : รายงานผลการดำเนินการและทบทวนแผนการบริหารจัดการความเสี่ยง

ตารางรายงานผลการดำเนินการและทบทวนแผนการบริหารจัดการความเสี่ยงประจำปีงบประมาณ พ.ศ.๒๕๖๘

(วันที่ ๑ ตุลาคม ๒๕๖๗ - วันที่ ๓๐ กันยายน ๒๕๖๘)

และดำเนินการทบทวนในปีงบประมาณถัดไป

ชื่อหน่วยงาน...(๑)...

รายงานผลการดำเนินการและทบทวนแผนการบริหารจัดการความเสี่ยง

แบบ บส.๕

สำหรับปีงบประมาณ พ.ศ. ... (๒) ...

(๓) รหัส ความเสี่ยง	(๔) โครงการ/ กิจกรรม/ ภารกิจ อปท.ที่ สำคัญ	(๕) ความ เสี่ยง	(๖) คะแนนระดับความเสี่ยงก่อน การดำเนินการจัดการความ เสี่ยง			(๗) วิธีการ จัดการ ความ เสี่ยง	(๘) ผล ประเมิน การ จัดการ ความ เสี่ยง	(๙) คะแนนระดับความเสี่ยงภายหลัง การดำเนินการจัดการความเสี่ยง			(๑๐) การ ประเมิน ระดับ ความเสี่ยง	(๑๑) ความ เสี่ยง เกิดขึ้น ใหม่	(๑๒) สรุปความเสี่ยง		(๑๓) แนวท ทาง/ มาตร การ จัดการ ความ เสี่ยง/ วิธี การ ดำเนินการ สำหรับปี ถัดไป เพื่อ ควบคุม ความ เสี่ยง ให้อยู่ใน ระดับที่ ยอมรับได้
			โอกาส	ผลกระทบ	คะแนน ระดับความ เสี่ยง (๓) = (๑) x (๒)			โอกาส	ผลกระทบ	คะแนน ระดับความ เสี่ยง (๓) = (๑) x (๒)			ควบคุม ได้	ควบคุม ไม่ได้	
มาจาก แบบ บส. ๔ (๓)	มาจาก แบบ บส.๔ (๔)	มาจาก แบบ บส.๓ (๕)	มาจาก แบบ บส.๒ (๙) (๑๐) (๑๑)			มาจาก แบบ บส. ๔ (๕)	สรุป เป็น ภาพ รวม	ระบุ สูงมาก สูง ปานกลาง น้อย/ต่ำ น้อยที่สุด/ต่ำมาก			เปรียบ เทียบ จาก การและ การ ประเมิน ระดับ ความเสี่ยง ก่อน ดำเนินการ จัดการ ความ เสี่ยง หลัง ดำเนินการ จัดการ ความ เสี่ยง ลดลง หรือไม่	ภายหลัง จาก การ จัดการ ความ เสี่ยง	สรุปความเสี่ยงที่ ควบคุมได้/ ควบคุมไม่ได้ หรืออยู่ในระดับ ที่ยอมรับได้/ ไม่ได้		

ลายมือชื่อ...(๑๐)...

ตำแหน่ง...(๑๑)...

วันที่...เดือน...(๑๒)... พ.ศ. ...

ตาราง : คำอธิบาย ตารางรายงานผลการดำเนินการและทบทวนแผนการบริหารจัดการความเสี่ยงประจำปีงบประมาณ พ.ศ.๒๕๖๔

ที่	หัวข้อ	คำอธิบาย
(๑)	ชื่อหน่วยงาน	ชื่อ อปท.
(๒)	ปีงบประมาณ	ปีงบประมาณในการบริหารจัดการความเสี่ยง
(๓)	รหัสความเสี่ยง	รหัสความเสี่ยงตามลำดับจำนวนความเสี่ยง โครงการ/กิจกรรม/ภารกิจ อปท. โดยนำข้อมูลมาจาก แบบ บส.๔ (๓)
(๔)	โครงการ/กิจกรรม/ภารกิจ อปท. ที่มีความเสี่ยง	โครงการ/กิจกรรม/ภารกิจ อปท.ที่มีความเสี่ยงต่อการบรรลุวัตถุประสงค์ตามยุทธศาสตร์/ภารกิจ อปท. โดยนำข้อมูลมาจาก แบบ บส.๔ (๔)
(๕)	ความเสี่ยงที่มีผลกระทบต่อการบรรลุวัตถุประสงค์	ความเสี่ยงที่มีผลกระทบต่อการบรรลุวัตถุประสงค์โครงการ/กิจกรรม/ภารกิจ อปท. โดยนำข้อมูลมาจาก แบบ บส.๓ (๕)
(๖)	คะแนนระดับความเสี่ยง	คะแนนระดับความเสี่ยง ก่อนการดำเนินการจัดการความเสี่ยง โอกาสที่จะเกิดความเสี่ยง (๑) ผลกระทบต่อโครงการ/กิจกรรม/ภารกิจ อปท. (๒) และคะแนนระดับความเสี่ยงที่ได้จากการประเมินก่อนดำเนินการจัดการความเสี่ยง โดยนำข้อมูลมาจาก แบบ บส.๒ (๙) (๑๐) (๑๑)
(๗)	วิธีการจัดการความเสี่ยง	วิธีการจัดการความเสี่ยงโดยระบุ/แนวทางการดำเนินงาน/ขั้นตอนการปฏิบัติงาน/วิธีการดำเนินงาน ตามกฎหมายระเบียบ ข้อบังคับ และหนังสือสั่งการที่กำหนด เพื่อให้ความเสี่ยงลดลงอยู่ในระดับที่ยอมรับได้ โดยนำข้อมูลมาจาก แบบ บส.๔ (๕)
(๘)	ผลการดำเนินการ	ผลการดำเนินการจัดการความเสี่ยง (สรุปเป็นภาพรวม)
(๙)	คะแนนระดับความเสี่ยง	คะแนนระดับความเสี่ยงภายหลังการดำเนินการจัดการความเสี่ยง โดยระบุคะแนนโอกาสที่จะเกิดความเป็นไปได้หรือความถี่ที่จะเกิดความเสี่ยง ตามเกณฑ์ประเมินที่ อปท. กำหนด (โดยอาจกำหนดเป็น ๓ ช่วงคะแนน สูง ปานกลาง ต่ำ หรือ ๕ ช่วงคะแนน สูงมาก สูง ปานกลาง น้อย น้อยที่สุด) (๑) ระบุคะแนนผลกระทบต่อโครงการ/กิจกรรม/ภารกิจ อปท. ตามเกณฑ์ประเมินที่ อปท.กำหนด (โดยอาจกำหนดเป็น ๓ ช่วงคะแนน สูง ปานกลาง ต่ำ หรือ ๕ ช่วงคะแนน สูงมาก สูง ปานกลาง น้อย น้อยที่สุด) (๒) โดยนำคะแนนระดับความเสี่ยงที่ได้จากคะแนนการประเมินโอกาสที่จะเกิดความเสี่ยง (๑) คูณคะแนนผลกระทบต่อโครงการ/กิจกรรม/ภารกิจ อปท. (๒) และนำคะแนนมาจัดระดับความเสี่ยงตามที่ฝ่ายบริหารกำหนด (โดยอาจกำหนดผลช่วงคะแนนเป็น ๓ ระดับ สูง ปานกลาง ต่ำ) (๓)
(๑๐)	การเปลี่ยนแปลงระดับความเสี่ยง	การเปลี่ยนแปลงระดับความเสี่ยงโดยการเปรียบเทียบกับก่อนดำเนินการและภายหลังดำเนินการจัดการความเสี่ยงลดลงหรือไม่ลดลง
(๑๑)	ความเสี่ยงคงเหลือ	ความเสี่ยงคงเหลือหรือเกิดขึ้นใหม่หลังจากดำเนินการจัดการความเสี่ยง
(๑๒)	สรุปความเสี่ยง	สรุปความเสี่ยงที่ควบคุมได้/ควบคุมไม่ได้ หรืออยู่ในระดับที่ยอมรับได้/ไม่ได้
(๑๓)	แนวทาง/มาตรการ	แนวทาง/มาตรการจัดการความเสี่ยง/วิธีการดำเนินการสำหรับไม่ให้เกิดไปเพื่อควบคุมความเสี่ยงให้อยู่ในระดับที่ยอมรับได้
(๑๔)	ลายมือชื่อ	ลายมือชื่อผู้บริหารท้องถิ่น
(๑๕)	ตำแหน่ง	ตำแหน่งผู้บริหารท้องถิ่น
(๑๖)	วันเดือนปี	วันเดือนปีที่ลงนาม

### ๗. การสื่อสารและการรายงาน

การสื่อสารเป็นการสร้างความตระหนัก ความเข้าใจ และการมีส่วนร่วมของกระบวนการบริหารจัดการความเสี่ยง การสื่อสารเป็นการให้และรับข้อมูล (Two – way Communication) เทศบาลตำบลท่าประจักษ์ ควรมีช่องทางการสื่อสารทั้งภายในและภายนอก โดยการสื่อสารภายในต้องเป็นการสื่อสารแบบจากผู้บริหารไปยังผู้ใต้บังคับบัญชา (Top Down) จากผู้ใต้บังคับบัญชาไปยังผู้บริหาร (Bottom Up) และระหว่างหน่วยงานย่อยภายใน (Across Divisions)

เทศบาลตำบลท่าประจักษ์ ควรกำหนดบุคคลที่ควรได้รับข้อมูล ประเภทของข้อมูลที่ควรได้รับ ความถี่ของการรายงานรูปแบบและวิธีการรายงาน เพื่อให้ผู้กำกับดูแล ผู้บริหาร และผู้มีส่วนได้เสียได้รับข้อมูลสารสนเทศที่ถูกต้องครบถ้วน เกี่ยวข้องกับการตัดสินใจ และทันต่อเวลา

การสื่อสารและรายงานต่อผู้กำกับดูแล เป็นการสื่อสารและการรายงานความเสี่ยงในภาพรวมขององค์กร เพื่อสนับสนุนหน้าที่ของผู้กำกับดูแล ในการกำกับการบริหารจัดการความเสี่ยงของฝ่ายบริหาร

เทศบาลตำบลท่าประจักษ์ พิจารณากำหนดตัวชี้วัดความเสี่ยงที่สำคัญ (Key Risk Indicators) เพื่อติดตามข้อมูลความเสี่ยงและการรายงานเมื่อระดับความเสี่ยงถึงจุดตัวชี้วัดความเสี่ยงที่สำคัญ

อย่างไรก็ดี เทศบาลตำบลท่าประจักษ์ ได้กำหนดช่องทางการสื่อสารและรายงานข้อมูลต่างๆ ที่เกี่ยวกับประเด็นการบริหารจัดการความเสี่ยง เพื่อให้สามารถนำไปสู่การปฏิบัติอย่างเป็นรูปธรรม สามารถเชื่อมโยงและบูรณาการกับภารกิจอื่นๆ ที่เกี่ยวข้องของเทศบาลตำบลท่าประจักษ์ ที่สำคัญเป็นการส่งเสริมการมีส่วนร่วมของบุคลากรในองค์กรผ่านช่องทาง อาทิเช่น การประสานผ่านหนังสือราชการ การชี้แจงผ่านที่ประชุมต่างๆ การเผยแพร่ข้อมูลข่าวสารบนเว็บไซต์ของเทศบาลตำบลท่าประจักษ์ เป็นต้น

## บทที่ ๕ แผนการบริหารจัดการความเสี่ยง

ในปีงบประมาณ พ.ศ.๒๕๖๘ เทศบาลตำบลท่าประจักษ์ ดำเนินการวิเคราะห์และจัดทำแผนการบริหารจัดการความเสี่ยง เพื่อเตรียมการรองรับสภาวะการเปลี่ยนแปลงที่จะเกิดขึ้น โดยวิเคราะห์ความเสี่ยงจากพฤติกรรมการทำงานที่ผ่านมาของบุคลากร ทุกสำนัก/กอง/งานต่างๆ และคัดเลือกความเสี่ยงในระดับปานกลางขึ้นไปจนถึงความเสี่ยงในระดับสูงมากเพื่อกำหนดมาตรการหรือ แผนปฏิบัติการในการจัดการและควบคุมความเสี่ยงที่สูงมาก และสูง นั้นให้ลดลงมาอยู่ในระดับที่ยอมรับได้ สำหรับความเสี่ยงในระดับปานกลาง ก็มีมาตรการควบคุม เพื่อป้องกันไม่ให้เกิดผลกระทบต่อเป้าหมาย ซึ่งการดำเนินการตามมาตรการลดความเสี่ยงได้พิจารณาถึงความคุ้มค่าด้าน ค่าใช้จ่ายและต้นทุนที่ต้องใช้ กับประโยชน์ที่ได้รับด้วย โดยแผนการบริหารจัดการความเสี่ยง ประจำปีงบประมาณ พ.ศ.๒๕๖๘ ของเทศบาล ตำบลท่าประจักษ์ มีองค์ประกอบที่สำคัญ ดังนี้

- ๑) วิธีการดำเนินงาน (กิจกรรมการควบคุม/การจัดการความเสี่ยง)
- ๒) ผู้รับผิดชอบ (สำนัก/กอง/งาน) ในแต่ละโครงการ/กิจกรรมของแผนการบริหารจัดการความเสี่ยง
- ๓) งบประมาณที่ใช้ดำเนินการ
- ๔) กำหนดระยะเวลาดำเนินการของแผนนั้น

**โดยมีรายละเอียดแผนการบริหารจัดการความเสี่ยงของเทศบาลตำบลท่าประจักษ์**

ตามหลักเกณฑ์กระทรวงการคลังว่าด้วยมาตรฐานและหลักเกณฑ์ปฏิบัติการบริหารความเสี่ยงสำหรับหน่วยงานของรัฐ พ.ศ. ๒๕๖๒ หนังสือกรมส่งเสริมการปกครองท้องถิ่น ที่ มท ๐๘๐๕.๒/ว ๓๔๑๒ ลงวันที่ ๑๘ สิงหาคม ๒๕๖๖ เรื่อง ชักซ้อมแนวทางในการจัดทำรายงาน การบริหารจัดการความเสี่ยงขององค์กรปกครองส่วนท้องถิ่น ตามหลักเกณฑ์กระทรวงการคลังว่าด้วยมาตรฐานและหลักเกณฑ์ปฏิบัติการ บริหารจัดการความเสี่ยงสำหรับหน่วยงานของรัฐ พ.ศ.๒๕๖๒ และที่แก้ไขเพิ่มเติม กำหนดให้องค์กรปกครองส่วนท้องถิ่นใช้เป็นแนวทาง ปฏิบัติในการจัดทำรายงานการบริหารจัดการความเสี่ยง (ตามแบบ บส. ๑ - ๕) ซึ่งมีวัตถุประสงค์ เพื่อให้ความมั่นใจอย่างสมเหตุสมผลว่า ภารกิจ ของหน่วยงานจะบรรลุวัตถุประสงค์ ของการบริหารจัดการความเสี่ยง ด้านกลยุทธ์ ด้านการดำเนินงานอย่างมีประสิทธิภาพ ประสิทธิภาพ ด้านการรายงานที่เกี่ยวกับการเงินและไม่ใช้การเงิน ที่เชื่อถือได้ ทันเวลา และโปร่งใส รวมทั้งด้านการปฏิบัติตามกฎหมาย ระเบียบ และข้อบังคับที่เกี่ยวข้องกับการดำเนินงาน



ชื่อหน่วยงาน เทศบาลตำบลท่าประจะ  
กำหนดขอบเขตความรับผิดชอบตามประเด็นยุทธศาสตร์/ข้อบัญญัติ/เทศบัญญัติ/อื่นๆ (ถ้ามี)  
ประจำปีงบประมาณ พ.ศ. ๒๕๖๘

แบบ บส .๑

สำนักปลัดเทศบาล

(๓) รหัส ความเสี่ยง	(๔) ยุทธศาสตร์ที่รับผิดชอบ	(๕) โครงการ/กิจกรรม/ ภารกิจ อปท. ที่สำคัญ	(๖) งบประมาณ (บาท)	(๗) วัตถุประสงค์	(๘) ตัวชี้วัด	(๙) เป้าหมาย
๑	ยุทธศาสตร์ที่ ๒ การส่งเสริมคุณภาพชีวิต	<u>งานบริหารงานสาธารณสุข</u> <u>โครงการ</u> สัตว์ปลอดโรค คนปลอดภัย จากโรคพิษ สุนัขบ้า	๕๑,๔๐๐	เพื่อลดภาวะเสี่ยงต่อการ เกิดโรคพิษสุนัขบ้าในสัตว์ ซึ่งเป็นพาหะนำโรคมารสู่มนุษย์	ฉีดวัคซีนให้สุนัขและแมว ในพื้นที่ตำบลท่าประจะ ครอบคลุมทุกครัวเรือน	ดำเนินการฉีดวัคซีนให้สุนัข และแมวในพื้นที่ตำบล ท่าประจะครอบคลุม ทุกครัวเรือน

กองช่าง

(๓) รหัส ความเสี่ยง	(๔) ยุทธศาสตร์ที่รับผิดชอบ	(๕) โครงการ/กิจกรรม/ ภารกิจ อปท. ที่สำคัญ	(๖) งบประมาณ (บาท)	(๗) วัตถุประสงค์	(๘) ตัวชี้วัด	(๙) เป้าหมาย
๑	ยุทธศาสตร์ที่ ๑ การพัฒนาโครงสร้าง พื้นฐาน	<u>งานสาธารณูปโภค</u> <u>กิจกรรม</u> การซ่อมแซมระบบไฟฟ้าสาธารณะ	๕๘๐,๐๐๐	เพื่อลดพื้นที่เสี่ยงภัยในเวลา กลางคืน	ประชาชนได้รับความ สะดวกในการเดินทาง สัญจรไปมาในช่วงเวลา กลางคืน	มีไฟฟ้าส่องสว่างทั่วถนนทุก สาย

กองคลัง

(๓) รหัส ความเสี่ยง	(๔) ยุทธศาสตร์ที่รับผิดชอบ	(๕) โครงการ/กิจกรรม/ ภารกิจ อปท. ที่สำคัญ	(๖) งบประมาณ (บาท)	(๗) วัตถุประสงค์	(๘) ตัวชี้วัด	(๙) เป้าหมาย
๑	ไม่มี	<u>งานพัสดุและทรัพย์สิน</u> <u>กิจกรรม</u> การบริหารสัญญา	-	เพื่อให้การบริหารสัญญา เป็นไปตามสัญญา	การบริหารสัญญาเป็นไป ตามสัญญาและรูปแบบ รายการ การส่งมอบงาน ตรงตามระยะเวลาใน สัญญา	กรรมการตรวจรับพัสดุมี ความรู้ ความเข้าใจ ตาม ระเบียบและพรบ.จัดซื้อ จัดจ้างและการบริหารพัสดุ ภาครัฐ เพื่อให้การบริหาร สัญญาเป็นไปตามสัญญา

ลายมือชื่อ .....

(นายนิത്യ แก้วขุนราม)

ตำแหน่ง นายกเทศมนตรีตำบลท่าประจະ

วันที่.....๑.....เดือน...ตุลาคม...พ.ศ....๒๕๖๗...

ชื่อหน่วยงาน เทศบาลตำบลท่าประจະ  
การวิเคราะห์โอกาส ผลกระทบ และการตอบสนองความเสี่ยง  
ประจำปีงบประมาณ พ.ศ. ๒๕๖๘

แบบ ปส .๒

สำนักปลัดเทศบาล

(๓) รหัส ความเสี่ยง	(๔) โครงการ/กิจกรรม/ ภารกิจ อปท. ที่ สำคัญ	(๕) วัตถุประสงค์	(๖) ผู้รับผิดชอบ	(๗) ความเสี่ยง	(๘) ประเภท ความเสี่ยง	(๙) คะแนน โอกาส	(๑๐) คะแนน ผลกระทบ	(๑๑) คะแนนระดับ ความเสี่ยง (๙) x (๑๐)	(๑๒) วิธีการ ตอบสนอง ความเสี่ยง
๑	โครงการ สัตว์ปลอดโรค คน ปลอดภัย จากโรคพิษ สุนัขบ้า	เพื่อลดภาวะเสี่ยง ต่อการเกิดโรคพิษ สุนัขบ้าในสัตว์ ซึ่ง เป็นพาหะนำโรค มาสู่คน	สำนักปลัดเทศบาล งานบริหารงาน สาธารณสุข	๑. เจ้าของสัตว์ ขาดความ ตระหนักถึง ความสำคัญใน การดูแลสัตว์ เลี้ยงของตนให้ ปลอดภัยจาก โรคพิษสุนัขบ้า	ด้านกลยุทธ์ ( S )	๓	๔	๑๒ ระดับ ความเสี่ยงสูง <div style="border: 1px solid black; padding: 2px; display: inline-block;">สีส้ม</div>	การลด/การควบคุมความเสี่ยง (Risk Reduction) ๑. ประชาสัมพันธ์ รมรงค์ ประชาชนให้ตระหนักถึงปัญหา และร่วมกันสำรวจอย่างทั่วถึง เพื่อให้สุนัขและแมวได้รับวัคซีน อย่างน้อย ปีละ ๑ ครั้ง
				๒. เจ้าของสัตว์ ไม่แจ้งขึ้น ทะเบียน สุนัขและแมว	ด้านการดำเนินงาน ( O )				๒. สำรวจข้อมูลจำนวนสุนัข และแมวให้ครอบคลุมในพื้นที่ ตำบลท่าประจະ

กองช่าง

(๓) รหัส ความเสี่ยง	(๔) โครงการ/กิจกรรม/ ภารกิจ อปท. ที่ สำคัญ	(๕) วัตถุประสงค์	(๖) ผู้รับผิดชอบ	(๗) ความเสี่ยง	(๘) ประเภท ความเสี่ยง	(๙) คะแนน โอกาส	(๑๐) คะแนน ผลกระทบ	(๑๑) คะแนนระดับ ความเสี่ยง (๙) x (๑๐)	(๑๒) วิธีการ ตอบสนอง ความเสี่ยง
๑	กิจกรรม การซ่อมแซมระบบ ไฟฟ้าสาธารณะ	เพื่อลดพื้นที่เสี่ยง ภัยในเวลา กลางคืน	กองช่าง งานสาธารณูปโภค	-การซ่อมแซม ไฟฟ้าสาธารณะ ในช่วงฤดูฝน -มีบุคลากร และ เครื่องมือ เครื่องจักรไม่ เพียงพอ เช่น รถ กระเช้าไฟฟ้า	ด้านกลยุทธ์ ( S )	๕	๒	๑๐ ระดับ ความเสี่ยงสูง <b>สีส้ม</b>	การลด/การควบคุมความเสี่ยง (Risk Reduction) จัดทำแผนงานการดำเนินงาน เพื่อออกตรวจสอบและ ซ่อมแซมระบบไฟฟ้าสาธารณะ

กองคลัง

(๓) รหัส ความเสี่ยง	(๔) โครงการ/กิจกรรม/ ภารกิจ อปท. ที่ สำคัญ	(๕) วัตถุประสงค์	(๖) ผู้รับผิดชอบ	(๗) ความเสี่ยง	(๘) ประเภท ความเสี่ยง	(๙) คะแนน โอกาส	(๑๐) คะแนน ผลกระทบ	(๑๑) คะแนนระดับ ความเสี่ยง (๙) x (๑๐)	(๑๒) วิธีการ ตอบสนอง ความเสี่ยง
๑	กิจกรรม การบริหารสัญญา	เพื่อให้การบริหาร สัญญาเป็นไปตาม สัญญา	กองคลัง งานพัสดุและทรัพย์สิน	การบริหาร สัญญาไม่เป็นไป ตามสัญญา การ ส่งมอบงานล่า ช้า	ด้านการดำเนินงาน (๐)	๔	๓	๑๒ ระดับ ความเสี่ยงสูง <b>สีส้ม</b>	การลด/การควบคุมความเสี่ยง (Risk Reduction) แจ้งกรรมการตรวจรับพัสดุให้ ทราบถึงหน้าที่ ตามระเบียบ กระทรวงการคลังว่าด้วยการ จัดซื้อจัดจ้างและการบริหาร พัสดุภาครัฐ พ.ศ.๒๕๖๐ ข้อ ๑๗๕ ข้อ ๑๗๖

ลายมือชื่อ .....

(นายนิത്യ แก้วขุนราม)

ตำแหน่ง นายกเทศมนตรีตำบลท่าประจະ

วันที่.....๑.....เดือน...ตุลาคม...พ.ศ....๒๕๖๗...

ชื่อหน่วยงาน เทศบาลตำบลท่าประจะ  
 รายงานการจัดทำแผนการบริหารจัดการความเสี่ยง  
 ประจำปีงบประมาณ พ.ศ. ๒๕๖๘

แบบ บส .๓

สำนักปลัดเทศบาล

(๓) รหัส ความเสี่ยง	(๔) โครงการ/กิจกรรม/ ภารกิจ อปท. ที่ สำคัญ	(๕) ความเสี่ยง	(๖) วิธีการตอบสนอง ความเสี่ยง	(๗) ผู้รับผิดชอบ	(๘) วิธีการจัดการ ความเสี่ยง	(๙) ตัวชี้วัด	(๑๐) ระยะเวลา ดำเนินการ	(๑๑) วิธีการติดตาม และการรายงาน
๑	โครงการ สัตว์ปลอดโรค คน ปลอดภัย จากโรคพิษ สุนัขบ้า	๑. เจ้าของสัตว์ ขาดความ ตระหนักถึง ความสำคัญใน การดูแลสัตว์เลี้ยง ของตนให้ ปลอดภัยจากโรค พิษสุนัขบ้า	<b>การลด/การควบคุม ความเสี่ยง (Risk Reduction)</b> ๑. ประชาสัมพันธ์ รณรงค์ประชาชนให้ ตระหนักถึงปัญหา และร่วมกันสำรวจ อย่างทั่วถึงเพื่อให้สุนัข และแมวได้รับวัคซีน อย่างน้อย ปีละ ๑ ครั้ง	<u>สำนัก</u> <u>ปลัดเทศบาล</u> งานบริหารงาน สาธารณสุข	ดำเนินการฉีดวัคซีน ให้กับสุนัขและแมว ทุกครัวเรือน	ฉีดวัคซีนให้สุนัขและ แมวในพื้นที่ตำบล ท่าประจะ ครอบคลุมทุก ครัวเรือน	๑ ก.พ.๖๘ ถึง ๓๐ ก.ย.๖๘	จัดทำรายงานผล การฉีดวัคซีน ให้กับสุนัขและแมวทุกต่อ ผู้บริหารท้องถิ่น
		๒. เจ้าของสัตว์ไม่ แจ้งขึ้นทะเบียน สุนัขและแมว	๒. สำรวจข้อมูล จำนวนสุนัขและแมว ให้ครอบคลุมในพื้นที่ ตำบลท่าประจะ					

กองช่าง

(๓) รหัส ความเสี่ยง	(๔) โครงการ/กิจกรรม/ ภารกิจ อปท. ที่ สำคัญ	(๕) ความเสี่ยง	(๖) วิธีการตอบสนอง ความเสี่ยง	(๗) ผู้รับผิดชอบ	(๘) วิธีการจัดการ ความเสี่ยง	(๙) ตัวชี้วัด	(๑๐) ระยะเวลา ดำเนินการ	(๑๑) วิธีการติดตาม และการรายงาน
๑	กิจกรรม การซ่อมแซมระบบ ไฟฟ้าสาธารณะ	-การซ่อมแซม ไฟฟ้าสาธารณะ ในช่วงฤดูฝน -มีบุคลากร และ เครื่องมือ เครื่องจักรไม่ เพียงพอ เช่น รถ กระเช้าไฟฟ้า	การลด/การควบคุม ความเสี่ยง (Risk Reduction) จัดทำแผนงานการ ดำเนินงานเพื่อออก ตรวจสอบและ ซ่อมแซมระบบไฟฟ้า สาธารณะ	กองช่าง งาน สาธารณูปโภค	๑.จัดทำขออนุมัติใน การจัดซื้อวัสดุไฟฟ้าใน การซ่อมแซมไฟฟ้า สาธารณะ ๒. แต่งตั้งเจ้าหน้าที่ ดำเนินการตามข้อ ร้องเรียน	ประชาชนได้รับ ความสะดวกในการ เดินทางสัญจรไปมา ในช่วงเวลากลางคืน	๑ ต.ค.๖๗ ถึง ๓๐ ก.ย.๖๘	จัดทำรายงานผลต่อผู้บริหาร ท้องถิ่นทราบ ในการดำเนินการ ซ่อมแซมไฟฟ้าสาธารณะใน พื้นที่

กองคลัง

(๓) รหัส ความเสี่ยง	(๔) โครงการ/กิจกรรม/ ภารกิจ อปท. ที่ สำคัญ	(๕) ความเสี่ยง	(๖) วิธีการตอบสนอง ความเสี่ยง	(๗) ผู้รับผิดชอบ	(๘) วิธีการจัดการ ความเสี่ยง	(๙) ตัวชี้วัด	(๑๐) ระยะเวลา ดำเนินการ	(๑๑) วิธีการติดตาม และการรายงาน
๑	กิจกรรม การบริหารสัญญา	การบริหารสัญญา ไม่เป็นไปตาม สัญญา การส่ง มอบงานล่าช้า	การลด/การควบคุม ความเสี่ยง (Risk Reduction) แจ้งกรรมการตรวจรับ พัสดุให้ทราบถึงหน้าที่ ตามระเบียบ กระทรวงการคลังว่าด้วย การจัดซื้อจัดจ้างและ การบริหารพัสดุภาครัฐ พ.ศ.๒๕๖๐ ข้อ ๑๗๕ ข้อ ๑๗๖	กองคลัง งานพัสดุและ ทรัพย์สิน	พนักงานพัสดุแจ้ง กรรมการตรวจรับ พัสดุให้ทราบถึงหน้าที่ ตามระเบียบ กระทรวงการคลังว่า ด้วยการจัดซื้อจัดจ้าง และการบริหารพัสดุ ภาครัฐ พ.ศ.๒๕๖๐ ข้อ ๑๗๕ ข้อ ๑๗๖	การบริหารสัญญา เป็นไปตามสัญญา และรูปแบบรายการ การส่งมอบงานตรง ตามระยะเวลาใน สัญญาทุกโครงการ	๑ ต.ค.๖๗ ถึง ๓๐ ก.ย.๖๘	เสนอรายงานการประชุมของ กรรมการตรวจรับพัสดุ ต่อ ผู้บริหารท้องถิ่น

ลายมือชื่อ .....

(นายนิത്യ แก้วขุนราม)

ตำแหน่ง นายกเทศมนตรีตำบลท่าประจะ

วันที่.....๑.....เดือน...ตุลาคม...พ.ศ....๒๕๖๗...



-ตัวอย่าง-

ชื่อหน่วยงาน เทศบาลตำบลท่าประจະ  
รายงานการติดตามผลการบริหารจัดการความเสี่ยง  
สำหรับปีงบประมาณ พ.ศ. ๒๕๖๘

แบบ บส .๔

- รอบ ๓ เดือน  
 รอบ ๖ เดือน  
 รอบ ๑๒ เดือน

(๓) รหัส ความเสี่ยง	(๔) โครงการ/กิจกรรม/ ภารกิจ อปท. ที่ สำคัญ	(๕) วิธีการจัดการ ความเสี่ยง	(๖) ระยะเวลา ดำเนินการ	(๗) ผู้รับผิดชอบ	(๘) ผลลัพธ์การ ดำเนินการจัดการ ความเสี่ยง	(๙) เอกสาร/หลักฐาน	(๑๐) ร้อยละความ คืบหน้า	(๑๑) ปัญหาอุปสรรคและแนว ทางแก้ไขปัญหา
มาจาก แบบ บส.๓ (๓)	มาจาก แบบ บส.๓ (๔)	มาจาก แบบ บส. ๓ (๘)	มาจาก แบบ บส.๓ (๑๐)	มาจาก แบบ บส.๓ (๗)	ระบุ ผลการ ดำเนินงาน/ขั้นตอน การปฏิบัติงาน/วิธีการ ดำเนินงาน ได้ ดำเนินการหรือไม่ อย่างไร  (ระบุแต่ละขั้นตอน/ ระบุเป็นภาพรวม)	อ้างอิงประกอบผล การดำเนินการ การ จัดการความเสี่ยง  (ระบุแต่ละขั้นตอน/ ระบุเป็นภาพรวม)	ดำเนิน การจัดการความ เสี่ยง  (ระบุแต่ละ ขั้นตอน/ระบุเป็น ภาพรวม)	ระบุ

ลายมือชื่อ .....

(นายนิത്യ แก้วขุนราม)

ตำแหน่ง นายกเทศมนตรีตำบลท่าประจະ

วันที่.....เดือน.....พ.ศ.....๒๕๖๘.....

-ตัวอย่าง-

ชื่อหน่วยงาน เทศบาลตำบลท่าประจะ  
รายงานผลการดำเนินการและทบทวนแผนการบริหารจัดการความเสี่ยง  
สำหรับปีงบประมาณ พ.ศ. ๒๕๖๘

แบบ บส .๕

(๓) รหัส ความเสี่ยง	(๔) โครงการ/ กิจกรรม/ ภารกิจ อปท.ที่ สำคัญ	(๕) ความ เสี่ยง	(๖) คะแนนระดับความเสี่ยงก่อน การดำเนินการจัดการความ เสี่ยง			(๗) วิธีการ จัดการ ความ เสี่ยง	(๘) ผล ดำเนินการ จากการ จัดการ ความ เสี่ยง	(๙) คะแนนระดับความเสี่ยง ภายหลังการดำเนินการจัดการ ความเสี่ยง			(๑๐) การ เปลี่ยนแปลง ระดับความ เสี่ยง	(๑๑) ความเสี่ยง คงเหลือ เกิดขึ้นใหม่	(๑๒) สรุปความเสี่ยง		(๑๓) แนวทาง/มาตร การจัดการความ เสี่ยง/วิธีการ ดำเนินการสำหรับปี ถัดไป
			โอกาส	ผล กระทบ	คะแนนระดับ ความเสี่ยง (๓) = (๑) x (๒)			โอกาส	ผล กระทบ	คะแนนระดับ ความเสี่ยง (๓) = (๑) x (๒)			ควบคุม ได้	ควบคุม ไม่ได้	
มา จาก แบบ บส. ๔ (๓)	มาจาก แบบ บส. ๔ (๔)	มาจาก แบบ บส.๓ (๕)	มาจาก แบบ บส.๒ (๙) (๑๐) (๑๑)			มาจาก แบบ บส. ๔ (๕)	สรุปเป็น ภาพ รวม	ระบุ สูงมาก สูง ปานกลาง น้อย/ ต่ำ น้อยที่สุด/ต่ำ			เปรียบ เทียบก่อน ดำเนิน การและภาย หลังดำเนิน การจัดการ ความเสี่ยง ลดลงหรือ ไม่ลดลง	ภายหลังจาก ดำเนิน การจัดการ ความเสี่ยง	สรุปความ เสี่ยงที่ควบคุม ได้/ควบคุม ไม่ได้ หรืออยู่ ในระดับที่ ยอมรับได้/		แนวทาง/มาตรการ จัดการความเสี่ยง/ วิธีการดำเนินการ สำหรับในปีถัดไป เพื่อควบคุมความ เสี่ยงให้อยู่ในระดับที่ ยอมรับได้

ลายมือชื่อ .....

(นายนิത്യ แก้วขุนราม)

ตำแหน่ง นายกเทศมนตรีตำบลท่าประจะ

วันที่.....เดือน.....พ.ศ.....๒๕๖๘.....

## บรรณานุกรม

สถาบันสารสนเทศทรัพยากรน้ำ (องค์การมหาชน). (๒๕๖๔). *แผนบริหารความเสี่ยง*. กรุงเทพฯ: คณะทำงานบริหารความเสี่ยง สถาบันสารสนเทศทรัพยากรน้ำ (องค์การมหาชน).

เทศบาลเมืองคอหงส์. *แผนการบริหารจัดการความเสี่ยง*. ค้นหามื่อ ๒๔ สิงหาคม ๒๕๖๖. จาก

[https://www.khohongcity.go.th/news\\_risk](https://www.khohongcity.go.th/news_risk)

เทศบาลตำบลลาด. *แผนการบริหารความเสี่ยง*. ค้นหามื่อ ๒๔ สิงหาคม ๒๕๖๖. จาก

[https://www.talad.go.th/select\\_news.php?news\\_id=๑๒๖๖](https://www.talad.go.th/select_news.php?news_id=๑๒๖๖)

