

แผนพัฒนาท้องถิ่น (พ.ศ.๒๕๖๑-๒๕๖๕) ของเทศบาลตำบลท่าประจະ อำเภอชะอวด จังหวัดนครศรีธรรมราช

ส่วนที่ ๑ สภาพทั่วไปและข้อมูลพื้นฐาน

การวางแผนพัฒนาท้องถิ่นของเทศบาลตำบลท่าประจະเป็นการกำหนดทิศทางการพัฒนาในอนาคตขององค์กร โดยกำหนดสถานภาพความต้องการและแนวทางในการดำเนินการเพื่อให้บรรลุเป้าหมายบนพื้นฐานของการรวบรวมและการวิเคราะห์ข้อมูลอย่างเป็นระบบ สอดคล้องกับศักยภาพ ปัญหาและความต้องการของชุมชน เพื่อให้การดำเนินการตามกลยุทธ์/แนวทางพัฒนาบรรลุตามเป้าหมาย โดยสามารถแก้ไขปัญหาและตอบสนองความต้องการของชุมชนได้อย่างครอบคลุมทุกด้าน การวิเคราะห์สภาพทั่วไปของตำบลท่าประจະจึงเป็นข้อมูลพื้นฐานที่มีส่วนในการนำไปสู่กิจกรรมการปฏิบัติให้สอดคล้องกับศักยภาพของพื้นที่ ปัญหาและความต้องการของประชาชนอันจะนำไปสู่การจัดทำงบประมาณต่อไป

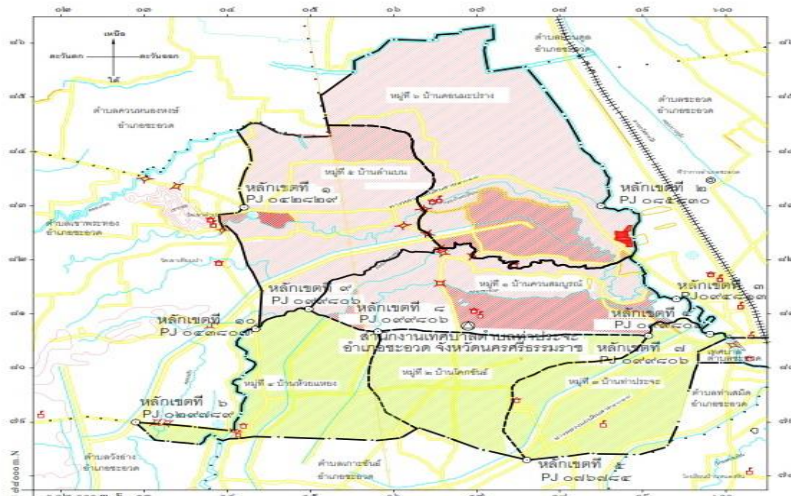
๑. ด้านกายภาพ

๑.๑ ที่ตั้งของหมู่บ้านหรือชุมชนหรือตำบล

ตำบลท่าประจະเป็นตำบลหนึ่งในจำนวน ๑๑ ตำบล ของอำเภอชะอวด จังหวัดนครศรีธรรมราช ห่างจากที่ว่าการอำเภอชะอวดประมาณ ๑๐ กิโลเมตร มีพื้นที่ทั้งหมด ๑๙,๙๙๑ ไร่ หรือประมาณ ๓๑.๙๘ ตารางกิโลเมตร โดยมีอาณาเขตติดกับตำบลใกล้เคียง ดังนี้

อาณาเขต

- ทิศเหนือ ติดต่อกับตำบลบ้านตุลและตำบลควนหนองหงส์
- ทิศใต้ ติดต่อกับตำบลท่าเสม็ดและตำบลเกาะขันธุ์
- ทิศตะวันออก ติดต่อกับตำบลชะอวดและตำบลท่าเสม็ด
- ทิศตะวันตก ติดต่อกับตำบลเขาพระทอง



ประวัติความเป็นมา

เทศบาลตำบลท่าประจະ เป็นชื่อของบ้านท่าประจະ หมู่ที่ ๓ ปัจจุบันตามประวัติว่า เมื่อตั้งตำบลขึ้นปกครอง ชุนนิตย์ เป็นคนบ้านท่าจะ จึงได้แต่งตั้งชุนนิตย์ เป็นผู้ปกครองดูแล เลยเรียกว่า "ตำบลท่าประจະ" มาจนทุกวันนี้ ต่อมาแต่งตั้ง ชุนจง ธาณีรัตน์ เป็นกำนัน โดยประธานนามว่า ชุนบรรจง ประชาธิปไตย คนที่ ๓ คือ ชุนบรรเทาทุกขราษฎร์ กำนันคนที่ ๔ นายชุ่ม หลมเมฆ คนที่ ๕ นายหนูกลับ ฤทธิมนตรี คนที่ ๖ นายจ่าง อักษรเงิน คนที่ ๗ นายนิตย์ สุทธิเทอดสกุล คนที่ ๘ นายพันธ์ จันทรแก้ว คนที่ ๙ นายวิจิต ชิตศักดิ์สกุล คนที่ ๑๐ นายณรงค์ พันธุ์ศักดิ์ คนที่ ๑๑ นายเขียน มีเสน และนายสุทัศน์ ปานเงิน คนปัจจุบัน และตำบล ท่าประจະ ได้แบ่งแยกออกเป็น ๒ ตำบล คือ ตำบลเกาะขันธุ์, ตำบลท่าประจະ

๑.๒ ลักษณะภูมิประเทศ

ตำบลท่าประจະมีลักษณะพื้นที่ส่วนใหญ่เป็นที่ราบลุ่ม มีความเอียงจากแนวตะวันตกไปตะวันออก ซึ่งมีทางน้ำไหลผ่านหลายสาย ได้แก่ ห้วยกลาง ห้วยปลิงและคลองชะอวด เป็นต้น ดินลี้กมีการระบายน้ำเร็ว เป็นดินเนื้อละเอียดหรือดินเหนียว มีความอุดมสมบูรณ์ค่อนข้างต่ำ พบในสภาพพื้นที่ราบ เหมาะสำหรับการใช้ปลูกข้าวในฤดูฝน

๑.๓ ลักษณะภูมิอากาศ

สภาพภูมิอากาศในเขตตำบลท่าประจະ อำเภอชะอวด จังหวัดนครศรีธรรมราช แบ่งฤดูกาลออกเป็น ๒ ฤดู คือ

๑. ฤดูฝน ปกติจะเริ่มราวเดือนพฤษภาคมถึงต้นเดือนพฤศจิกายน โดยได้รับอิทธิพลจากลมมรสุมตะวันตกเฉียงใต้ พัดเอาความชื้นจากทะเลอันดามัน ทำให้เกิดฝนตกชุก
๒. ฤดูร้อน เริ่มประมาณกลางเดือนกุมภาพันธ์ถึงกลางเดือนเมษายน โดยรับอิทธิพลจากลมมรสุมตะวันออกเฉียงใต้ ซึ่งพัดจากทะเลจีนใต้

๑.๔ ลักษณะดิน

ที่ดินบริเวณเทศบาลตำบลท่าประจະแบ่งแยกลักษณะดินตามศักยภาพของดินเพื่อการเกษตรเป็น ๒ ประเภท คือ

๑. ดินลี้กมีการระบายน้ำเร็ว เป็นดินเนื้อละเอียดหรือดินเหนียว มีความอุดมสมบูรณ์ค่อนข้างต่ำ พบในสภาพพื้นที่ราบ เหมาะสำหรับการใช้ปลูกข้าวในฤดูฝน
๒. ดินลี้กมีการระบายน้ำดี เป็นดินเนื้อปานกลางหรือค่อนข้างเป็นทราย มีความอุดมสมบูรณ์ดี พบในสภาพพื้นที่ลาดชัน เหมาะสำหรับการใช้ปลูกไม้ผลต่างๆ

๑.๕ ลักษณะของแหล่งน้ำ

ลำคลอง	จำนวน	๔	สาย
บึง หนอง อื่นๆ	จำนวน	๑	แห่ง
ฝาย	จำนวน	๒๑	แห่ง
สระน้ำ	จำนวน	๒	แห่ง

๒. ด้านการเมือง/การปกครอง

๒.๑ เขตการปกครอง

แบ่งการปกครองออกเป็น ๖ หมู่บ้าน ดังนี้

หมู่ที่	หมู่บ้าน	กำนัน/ผู้ใหญ่บ้าน	ผู้ช่วยผู้ใหญ่บ้าน
๑	บ้านควนสมบูรณ์	นายสุพจน์ จันทร์แก้ว	นางนิรมล ตรีภักดิ์
			นายบุรพา ธานีรัตน์
			นายฉลอง พลแก้ว
๒	บ้านโคกขันธุ์	นายวิสุทธิ์ ทองรักขาว	นายขจิต ไหมเผือก
			นายจรรย์ ขำจิ้น
			นางศรีรัตน์ ชูประจง
๓	บ้านท่าประจะ	นายสมบัติ สุขราม	นายอุดร พิทักษ์
			นายเฉลียว ไชยแก้ว
			นายวรวิทย์ วุฒิโอบารกุล
๔	บ้านห้วยแหง	นายสุทัศน์ ปานจิ้น	นายฉลอง เนียมสงค์
			นายชุมพล นาคกรด
			นายชนะสิทธิ์ ชาวเกื้อ
๕	บ้านลำแบน	นายสุวิทย์ ฤกษ์อรุณรัตน์	นายประยงค์ สุขนุ้ย
			นายประยุทธ์ แก้วทอง
			นายสุวิทย์ จิตติศักดิ์
๖	บ้านดอนมะปราง	นายสุทัศน์ ไชยเดช	นางสาวปรานี นະสงคราม
			นายอรุณ สงศิริ
			นายประจวบ ขวัญแก้ว

๒.๒ การเลือกตั้ง

เขตตำบลท่าประจะมีผู้มีสิทธิเลือกตั้งในบัญชีรายชื่อ จำนวน ๔,๙๑๖ คน แยกเป็นชาย ๒,๓๙๔ คน หญิง ๒,๕๒๒ คน มีหน่วยเลือกตั้ง ทั้งหมด ๖ เขต ดังนี้

- (๑) เขตเลือกตั้งที่ ๑ : หอประชุมหมู่บ้าน (ม.๑)
- (๒) เขตเลือกตั้งที่ ๒ : หอประชุมหมู่บ้าน (ม.๒)
- (๓) เขตเลือกตั้งที่ ๓ : หอประชุมหมู่บ้าน (ม.๓)
- (๔) เขตเลือกตั้งที่ ๔ : หอประชุมหมู่บ้าน (ม.๔)
- (๕) เขตเลือกตั้งที่ ๕ : หอประชุมหมู่บ้าน (ม.๕)
- (๖) เขตเลือกตั้งที่ ๖ : หอประชุมหมู่บ้าน (ม.๖)

๓.ประชากร

๓.๑ ข้อมูลเกี่ยวกับจำนวนประชากร

จำนวนประชากรของตำบลท่าประจะ มีจำนวนทั้งสิ้น ๖ หมู่บ้าน แยกเป็นประชากรชาย ๓,๐๓๙ คน ประชากรหญิง ๓,๑๑๙ คน รวม ๖,๑๕๘ บาท จำนวนครัวเรือน มีทั้งหมด ๒,๒๘๑ ครัวเรือน (ข้อมูล ณ เดือนเมษายน ๒๕๖๒)

หมู่ที่	ชื่อหมู่บ้าน	จำนวนประชากร (คน)			จำนวนครัวเรือน
		ชาย	หญิง	รวม	
๑	บ้านควนสมบูรณ์	๒๘๐	๓๐๗	๕๘๗	๒๒๕
๒	บ้านโคกขันธ์	๕๒๗	๕๔๒	๑,๐๖๙	๓๘๑
๓	บ้านท่าประจะ	๕๘๗	๕๗๙	๑,๑๖๖	๕๒๙
๔	บ้านห้วยแหง	๔๐๘	๔๓๐	๘๓๘	๒๗๒
๕	บ้านลำแบน	๕๔๗	๕๗๐	๑,๑๑๗	๔๑๔
๖	บ้านดอนมะปราง	๖๙๐	๖๙๑	๑,๓๘๑	๔๖๐
รวม		๓,๐๓๙	๓,๑๑๙	๖,๑๕๘	๒,๒๘๑

๓.๒ ช่วงอายุและจำนวนประชากร

จำนวนประชากรของตำบลท่าประจะ แยกตามช่วงอายุ ได้ดังนี้ (ข้อมูล ณ เดือนเมษายน ๒๕๖๒)

ช่วงอายุและจำนวนประชากร	จำนวนประชากร (คน)		
	ชาย	หญิง	รวม
อายุน้อยกว่า ๑ ปี	๒๑	๒๐	๔๑
อายุ ๑ ปี	๒๔	๒๕	๔๙
อายุ ๒ ปี	๒๔	๒๔	๔๘
อายุ ๓ ปี	๓๒	๒๒	๕๔
อายุ ๔ ปี	๒๗	๒๗	๕๔
อายุ ๕ ปี	๓๒	๒๘	๖๐
อายุ ๖ ปี	๓๒	๓๐	๖๒
อายุ ๗ ปี	๔๕	๒๔	๖๙
อายุ ๘ ปี	๓๘	๓๓	๗๑
อายุ ๙ ปี	๒๖	๒๙	๕๕
อายุ ๑๐ ปี	๔๒	๓๙	๘๑
อายุ ๑๑ ปี	๔๔	๓๙	๘๓
อายุ ๑๒ ปี	๓๗	๒๘	๖๕
อายุ ๑๓ ปี	๔๖	๒๕	๗๑
อายุ ๑๔ ปี	๔๐	๓๖	๗๖
อายุ ๑๕ ปี	๓๘	๒๖	๖๔
อายุ ๑๖ ปี	๔๗	๓๘	๘๕
อายุ ๑๗ ปี	๓๙	๓๒	๗๑
อายุ ๑๘ ปี	๔๔	๔๐	๘๔

ช่วงอายุและจำนวนประชากร	จำนวนประชากร (คน)		
	ชาย	หญิง	รวม
อายุ ๑๙ ปี	๓๘	๓๔	๗๒
อายุ ๒๐ ปี	๔๓	๓๙	๘๒
อายุ ๒๑ ปี	๔๑	๔๑	๘๒
อายุ ๒๒ ปี	๔๕	๔๖	๙๑
อายุ ๒๓ ปี	๔๐	๔๑	๘๑
อายุ ๒๔ ปี	๓๘	๓๘	๗๖
อายุ ๒๕ ปี	๕๑	๓๕	๘๖
อายุ ๒๖ ปี	๔๖	๔๓	๘๙
อายุ ๒๗ ปี	๔๕	๕๒	๙๗
อายุ ๒๘ ปี	๕๐	๓๕	๘๕
อายุ ๒๙ ปี	๓๕	๔๙	๘๔
อายุ ๓๐ ปี	๔๑	๔๔	๘๕
อายุ ๓๑ ปี	๕๒	๓๘	๙๐
อายุ ๓๒ ปี	๔๑	๓๙	๘๐
อายุ ๓๓ ปี	๕๔	๕๔	๑๐๘
อายุ ๓๔ ปี	๓๙	๔๐	๗๙
อายุ ๓๕ ปี	๔๐	๔๙	๘๙
อายุ ๓๖ ปี	๕๒	๕๐	๑๐๒
อายุ ๓๗ ปี	๕๓	๕๒	๑๐๕
อายุ ๓๘ ปี	๕๓	๓๖	๘๙
อายุ ๓๙ ปี	๔๐	๔๗	๘๗
อายุ ๔๐ ปี	๕๖	๔๔	๑๐๐
อายุ ๔๑ ปี	๕๙	๖๐	๑๑๙
อายุ ๔๒ ปี	๕๐	๕๑	๑๐๑
อายุ ๔๓ ปี	๓๙	๔๙	๘๘
อายุ ๔๔ ปี	๕๑	๔๕	๙๖
อายุ ๔๕ ปี	๔๕	๕๒	๙๗
อายุ ๔๖ ปี	๖๑	๖๐	๑๒๑
อายุ ๔๗ ปี	๕๘	๕๑	๑๐๙
อายุ ๔๘ ปี	๔๓	๔๗	๙๐
อายุ ๔๙ ปี	๔๖	๔๘	๙๔
อายุ ๕๐ ปี	๔๕	๕๕	๑๐๐
อายุ ๕๑ ปี	๕๑	๕๒	๑๐๓
อายุ ๕๒ ปี	๓๗	๕๗	๙๔
อายุ ๕๓ ปี	๓๘	๕๕	๙๓
อายุ ๕๔ ปี	๔๕	๔๗	๙๒
อายุ ๕๕ ปี	๓๖	๕๒	๘๘
อายุ ๕๖ ปี	๔๔	๔๐	๘๔
อายุ ๕๗ ปี	๔๐	๓๗	๗๗

ช่วงอายุและจำนวนประชากร	จำนวนประชากร (คน)		
	ชาย	หญิง	รวม
อายุ ๕๕ ปี	๔๔	๓๗	๘๑
อายุ ๖๐ ปี	๒๘	๒๒	๕๐
อายุ ๖๑ ปี	๓๘	๒๓	๖๑
อายุ ๖๒ ปี	๓๔	๓๐	๖๔
อายุ ๖๓ ปี	๑๔	๒๗	๔๑
อายุ ๖๔ ปี	๒๓	๔๐	๖๓
อายุ ๖๕ ปี	๑๙	๔๔	๖๓
อายุ ๖๖ ปี	๒๔	๒๗	๕๑
อายุ ๖๗ ปี	๑๘	๒๑	๓๙
อายุ ๖๘ ปี	๒๑	๓๑	๕๒
อายุ ๖๙ ปี	๒๔	๓๓	๕๗
อายุ ๗๐ ปี	๑๕	๒๗	๔๒
อายุ ๗๑ ปี	๒๒	๒๒	๔๔
อายุ ๗๒ ปี	๒๓	๒๙	๕๒
อายุ ๗๓ ปี	๑๒	๑๘	๓๐
อายุ ๗๔ ปี	๑๖	๒๒	๓๘
อายุ ๗๕ ปี	๑๔	๒๒	๓๖
อายุ ๗๖ ปี	๑๒	๒๒	๓๔
อายุ ๗๗ ปี	๒๓	๑๕	๓๘
อายุ ๗๘ ปี	๑๐	๑๒	๒๒
อายุ ๗๙ ปี	๘	๑๓	๒๑
อายุ ๘๐ ปี	๑๔	๑๘	๓๒
อายุ ๘๑ ปี	๑๑	๑๖	๒๗
อายุ ๘๒ ปี	๑๑	๑๘	๒๙
อายุ ๘๓ ปี	๖	๑๒	๑๘
อายุ ๘๔ ปี	๔	๒๐	๒๔
อายุ ๘๕ ปี	๔	๑๖	๒๐
อายุ ๘๖ ปี	๔	๑๔	๑๘
อายุ ๘๗ ปี	๔	๑๐	๑๔
อายุ ๘๘ ปี	๔	๙	๑๓
อายุ ๘๙ ปี	๓	๕	๘
อายุ ๙๐ ปี	๓	๔	๗
อายุ ๙๑ ปี	๒	๕	๗
อายุ ๙๒ ปี	๒	๑	๓
อายุ ๙๓ ปี	๒	๕	๗
อายุ ๙๔ ปี	๐	๑	๑
อายุ ๙๕ ปี	๒	๓	๕
อายุ ๙๖ ปี	๒	๒	๔
อายุ ๙๗ ปี	๐	๐	๐

ช่วงอายุและจำนวนประชากร	จำนวนประชากร (คน)		
	ชาย	หญิง	รวม
อายุ ๙๘ ปี	๐	๐	๐
อายุ ๙๙ ปี	๐	๒	๒
อายุ ๑๐๐ ปี	๐	๐	๐
อายุมากกว่า ๑๐๐ ปี	๐	๐	๐
รวม	๓,๐๓๙	๓,๑๑๙	๖,๑๕๘

๔. สภาพทางสังคม

๔.๑ การศึกษา

เทศบาลตำบลท่าประจจะมีโรงเรียนในพื้นที่ ดังนี้ (ข้อมูล ณ วันที่ ๑๐ มิถุนายน ๒๕๖๒)

ชื่อสถานศึกษา	จำนวนนักเรียน												รวม
	อ.๑	อ.๒	อ.๓	ป.๑	ป.๒	ป.๓	ป.๔	ป.๕	ป.๖	ม.๑	ม.๒	ม.๓	
ร.ร.วัดควนสมบูรณ์	๐	๙	๑๒	๑๗	๒๑	๑๔	๒๑	๑๐	๒๓	๐	๐	๐	๑๒๗
ร.ร.บ้านห้วยไส	๕	๖	๔	๑๐	๗	๙	๑๐	๘	๘	๐	๐	๐	๖๗
ร.ร.วัดห้วยแหงราษฎร์อุทิศ	๐	๕	๗	๑๔	๑๗	๑๗	๑๓	๑๐	๑๕	๑๓	๑๑	๘	๑๓๐
ร.ร.วัดดอนมะปราง	๑๑	๗	๗	๑๔	๑๒	๘	๙	๙	๑๐	๐	๐	๐	๘๗
ร.ร.อนุบาลเทศบาลตำบลท่าประจจะ	๒๘	๒๒	๑๘	๐	๐	๐	๐	๐	๐	๐	๐	๐	๖๘
ศูนย์พัฒนาเด็กเล็ก บ้านควนสมบูรณ์	๓๒												๓๒

๔.๒ สาธารณสุข

โรงพยาบาลส่งเสริมสุขภาพตำบล จำนวน ๒ แห่ง

๑.โรงพยาบาลส่งเสริมสุขภาพตำบลบ้านควนสมบูรณ์ ตั้งอยู่ หมู่ที่ ๒ ตำบลท่าประจจะ อำเภอชะอวด จังหวัดนครศรีธรรมราช (ข้อมูล ณ ๑๐ พฤษภาคม ๒๕๖๒)

ข้อมูลบุคลากร

ผู้อำนวยการโรงพยาบาลส่งเสริมสุขภาพตำบล

พยาบาลวิชาชีพ ๑ คน

ข้อมูลผู้ใช้บริการ ประจำปีงบประมาณ พ.ศ.๒๕๖๑ ๗,๑๑๑ คน

ข้อมูลผู้ใช้บริการ ประจำปีงบประมาณ พ.ศ.๒๕๖๒ ๔,๙๓๕ คน

๒.โรงพยาบาลส่งเสริมสุขภาพตำบลบ้านเขาลำปะ ตั้งอยู่ หมู่ที่ ๕ ตำบลท่าประจจะ อำเภอชะอวด จังหวัดนครศรีธรรมราช (ข้อมูล ณ ๑๐ พฤษภาคม ๒๕๖๒)

ข้อมูลบุคลากร

พยาบาลวิชาชีพ ๑ คน

นักวิชาการสาธารณสุข ๑ คน

ข้อมูลผู้ใช้บริการ ประจำปีงบประมาณ พ.ศ.๒๕๖๑ ๑๕,๘๙๐ คน

ข้อมูลผู้ใช้บริการ ประจำปีงบประมาณ พ.ศ.๒๕๖๒ ๘,๘๗๐ คน

ศูนย์สาธารณสุขมูลฐาน (ศสมช.) จำนวน ๖ แห่ง

๔.๓ อาชญากรรม ข้อมูล สถานีตำรวจภูธรชะอวด ที่ตั้งเลขที่ ๖ หมู่ที่ ๑ ถนนรถไฟสาย ๓ ตำบลชะอวด อำเภอชะอวด จังหวัดนครศรีธรรมราช

ข้อมูลด้านบุคลากร

๑. ตำรวจชั้นประทวน รวมจำนวน ๑๒๙ คน แยกเป็น

- ๑.๑ สายงานป้องกันปราบปราม จำนวน ๑๐๕ คน
- ๑.๒ สายงานสอบสวน จำนวน ๒ คน
- ๑.๓ สายงานสืบสวน จำนวน ๘ คน
- ๑.๔ สายงานสืบสวนปราบปราม จำนวน - คน
- ๑.๕ สายงานอำนวยการ จำนวน ๒ คน
- ๑.๖ สายงานจราจร จำนวน ๑๒ คน

๒. นายตำรวจชั้นสัญญาบัตร รวมจำนวน ๓๐ คน

- ๒.๑ สายงานป้องกันปราบปราม จำนวน ๑๒ คน
- ๒.๒ สายงานสอบสวน จำนวน ๘ คน
- ๒.๓ สายงานสืบสวน จำนวน ๖ คน
- ๒.๔ สายงานสืบสวนปราบปราม จำนวน - คน
- ๒.๕ สายงานอำนวยการ จำนวน ๒ คน
- ๒.๖ สายงานจราจร จำนวน ๒ คน

สถิติการจับกุม ประจำปี ๒๕๖๑

อาชญากรรมทั่วไป จำนวน ๘๑๔ คดี

๔.๔ ยาเสพติด การจับกุม จำนวน ๗๒๐ คดี

๕. ระบบบริการพื้นฐาน

๕.๑ การคมนาคมขนส่ง

การคมนาคมขนส่งทางบกของตำบลท่าประจะ สามารถเดินทางโดยรถยนต์และรถจักรยานยนต์

๕.๒ การไฟฟ้า

ทุกครัวเรือน ใช้ไฟฟ้าเกือบร้อย ๑๐๐ เปอร์เซ็นต์

๕.๓ การประปา

ประชาชนในตำบลท่าประจะ ได้รับการบริการด้านการประปาจากภารกิจการประปาของหมู่บ้านครบทั้ง ๖ หมู่บ้าน

ข้อมูล การประปาส่วนภูมิภาค สาขา ชะอวด ที่ตั้งเลขที่ ๑๑ หมู่ที่ ๑ ตำบลชะอวด อำเภอชะอวด จังหวัดนครศรีธรรมราช

จำนวน ครัวเรือนที่ใช้ประปา (เฉพาะในเขตเทศบาล) ๓๔๐ ครัวเรือน

(ข้อมูล ณ วันที่ ๒๗ พฤษภาคม ๒๕๖๒)

หมู่บ้าน	จำนวนครัวเรือน
ม.๑ บ้านควนสมบุรณ์	๑
ม.๒ บ้านโคกขันธ์	๑๒
ม.๓ บ้านท่าประจจะ	๓๒๗
ม.๔ บ้านห้วยแหง	๐
ม.๕ บ้านเขาลำปะ	๐
ม.๖ บ้านดอนมะปราง	๐

๕.๔ โทรศัพท์

โทรศัพท์สาธารณะ จำนวน ๔ แห่ง

๖.ระบบเศรษฐกิจ

๖.๑ การเกษตร

ภาคการเกษตร ส่วนใหญ่ในเขตเทศบาลตำบลท่าประจจะ มักประกอบอาชีพทำสวนยางพารา ปาล์มน้ำมัน สวนผลไม้ และ ทำนา รายละเอียดสรุปยอด ดังนี้

๑.รายงานสรุปยอดผู้ปลูกยางพารา

หน่วยงาน	ครัวเรือน	พื้นที่เพาะปลูก (ไร่)	พื้นที่เก็บเกี่ยว (ไร่)
เทศบาลตำบลท่าประจจะ	๓๒๕	๔,๔๗๑.๙๗	๔,๓๙๓.๖๔

๒.รายงานสรุปยอดผู้ปลูก ปาล์มน้ำมัน

หน่วยงาน	ครัวเรือน	พื้นที่เพาะปลูก (ไร่)	พื้นที่เก็บเกี่ยว (ไร่)
เทศบาลตำบลท่าประจจะ	๒๒๕	๑,๗๖๐.๑๖	๑,๗๔๑.๖๖

๓.รายงานสรุปยอดผู้ปลูก ทุเรียน

หน่วยงาน	ครัวเรือน	พื้นที่เพาะปลูก (ไร่)	พื้นที่เก็บเกี่ยว (ไร่)
เทศบาลตำบลท่าประจจะ	๒๓	๔๕.๐๘	๔๕.๐๘

๔.รายงานสรุปยอดผู้ปลูก เงาะ

หน่วยงาน	ครัวเรือน	พื้นที่เพาะปลูก (ไร่)	พื้นที่เก็บเกี่ยว (ไร่)
เทศบาลตำบลท่าประจจะ	๕๖	๒๔๔.๕๐	๒๔๔.๕๐

๕.รายงานสรุปยอดผู้ปลูก มะพร้าวพันธุ์มะพร้าวแก้ว

หน่วยงาน	ครัวเรือน	พื้นที่เพาะปลูก (ไร่)	พื้นที่เก็บเกี่ยว (ไร่)
เทศบาลตำบลท่าประจจะ	๒๗	๗๓.๐๖	๗๓.๐๖

๖.รายงานสรุปยอดผู้ปลูก มะพร้าวพันธุ์มะพร้าวอ่อน

หน่วยงาน	ครัวเรือน	พื้นที่เพาะปลูก (ไร่)	พื้นที่เก็บเกี่ยว (ไร่)
เทศบาลตำบลท่าประจจะ	๑๒	๕๕.๙๓	๕๓.๑๘

๗.รายงานสรุปรายยอดผู้ปลูก เงาะ

หน่วยงาน	ครัวเรือน	พื้นที่เพาะปลูก (ไร่)	พื้นที่เก็บเกี่ยว (ไร่)
เทศบาลตำบลท่าประจ๊ะ	๓๒	๑๐๗.๒๕	๑๐๗.๒๕

๘.รายงานสรุปรายยอด ลองกอง

หน่วยงาน	ครัวเรือน	พื้นที่เพาะปลูก (ไร่)	พื้นที่เก็บเกี่ยว (ไร่)
เทศบาลตำบลท่าประจ๊ะ	๒๒	๖๕	๖๕

๙.รายงานสรุปรายยอด มังคุด

หน่วยงาน	ครัวเรือน	พื้นที่เพาะปลูก (ไร่)	พื้นที่เก็บเกี่ยว (ไร่)
เทศบาลตำบลท่าประจ๊ะ	๒๐๒	๗๕๑.๕	๗๕๑.๕

๖.๒ การปศุสัตว์

เกษตรกรในเขตตำบลท่าประจ๊ะ ส่วนใหญ่มักจะเลี้ยงสัตว์ เช่น โคเนื้อ สุกร ไก่ เป็ด และแพะ ดังรายละเอียดการปรับปรุงข้อมูลเกษตรกรผู้เลี้ยงสัตว์ ปี ๒๕๖๒ สำนักงานปศุสัตว์อำเภอชะอวด

หมู่ที่	ชื่อหมู่บ้าน	โคเนื้อ (จำนวน)	โคนม (จำนวน)	กระบือ (จำนวน)	สุกร (จำนวน)	ไก่ (จำนวน)	เป็ด (จำนวน)	แพะ (จำนวน)
๑	บ้านควนสมบูรณ์	๑๖	๐	๐	๒๖๒	๑๙,๑๗๘	๒๓๘	๐
๒	บ้านโคกขันธ์	๔๓	๐	๐	๓๗	๗๓๖	๘๓	๐
๓	บ้านท่าประจ๊ะ	๔๒	๐	๐	๕๓	๔๗๖	๑๔๘	๐
๔	บ้านห้วยแหง	๙๑	๐	๐	๔๗๐	๑,๓๓๘	๓๓๘	๐
๕	บ้านลำแบน	๑๕๕	๐	๐	๑๙๔	๙,๔๑๕	๑,๔๓๕	๒๘
๖	บ้านดอนมะปราง	๙๑	๐	๐	๓๘๑	๗,๐๕๕	๑,๔๗๕	๐
รวม		๔๓๘	๐	๐	๑,๓๙๗	๓๘,๑๙๘	๓,๗๑๗	๒๘

๖.๓ การบริการ

การบริการในเขตเทศบาลตำบลท่าประจ๊ะ มีรีสอร์ทให้บริการ จำนวน ๕ แห่ง

- ๑.สวนพูลรีสอร์ท
- ๒.มะปรางรีสอร์ท
- ๓.บ้านสวนรีสอร์ท
- ๔.โอเอซิส รีสอร์ท
- ๕.สุขสวัสดิ์ รีสอร์ท

๖.๔ การท่องเที่ยว

นบบัวแก้ว ตั้งอยู่ หมู่ที่ ๑ ตำบลท่าประจ๊ะ อำเภอชะอวด จังหวัดนครศรีธรรมราช

๖.๕ อุตสาหกรรม

บริษัท ยูนิวานิช จำกัด ๑ แห่ง

โรงงานผลิตน้ำดื่ม จำนวน ๕ แห่ง

โรงอัฐิ จำนวน ๑๖ โรง รายชื่อผู้ประกอบการโรงอัฐิ ดังนี้

ลำดับที่	รายชื่อผู้ประกอบการ	ที่ตั้ง
๑.	โรงอัฐิตั้งเจริญกุล (นายเกรียงไกร เบญจกุล)	๓๓๘/๒ ม.๓ ต.ท่าประจະ
๒.	โรงอัฐิพรหมนิมิตร (นายสุรพงษ์ พรหมนุ้ย)	๒๘๔ ม.๓ ต.ท่าประจະ
๓.	โรงอัฐิพรหมนิมิตร (นายพงศกร พรหมนุ้ย)	๒๘๘/๒ ม.๓ ต.ท่าประจະ
๔.	โรงอัฐินางจิตตรา ไต้ชะขวัญแก้ว	๒๘๘/๒ ม.๓ ต.ท่าประจະ
๕.	โรงอัฐินางกุศล พิเคราะห์	๔๒๐ ม.๓ ต.ท่าประจະ
๖.	โรงอัฐิอนันต์ไพบูรณ์ (นายอนันต์ อ้นมี)	๑๖๓/๑ ม.๖ ต.ท่าประจະ
๗.	โรงอัฐิอุบลรัตน์ (นายอุบลรัตน์ หนูประสิทธิ์)	๗๖ ม.๖ ต.ท่าประจະ
๘.	โรงอัฐินายสุทัศน์ ไชยเดช	๗๓ ม.๕ ต.ท่าประจະ
๙.	โรงอัฐิต้องใจ (นางต้องใจ ชวีญใจ)	๓๕๗/๒ ม.๓ ต.ท่าประจະ
๑๐.	โรงอัฐิจรการอัฐิ	๒๘๓ ม.๓ ต.ท่าประจະ
๑๑.	โรงอัฐิแสงทอง (นางสบาย ภิรมย์รักษ์)	๑๔๖/๑ ม.๖ ต.ท่าประจະ
๑๒.	โรงอัฐิสันตยากร (นางสาวอติทยา สันตยากร)	๓/๕ ม.๖ ต.ท่าประจະ
๑๓.	โรงอัฐิ พ.ม.เสื่อเทพ (นางสมคิด ชูถนอม)	๓๗๐ ม.๓ ต.ท่าประจະ
๑๔.	นางจันทร์ฉาย เทียมดวงแก้ว	๑ ม.๖ ต.ท่าประจະ
๑๕.	โรงอัฐิพีแอลพี (นายสุพจน์ ไชยเดช)	๓/๑ ม.๖ ต.ท่าประจະ
๑๖.	โรงอัฐินายอุกฤษฏ์ คงหอม	๒๖๖ ม.๓ ต.ท่าประจະ

๖.๖ การพาณิชย์และกลุ่มอาชีพ

กลุ่มอาชีพ จำนวน ๑๒ กลุ่ม

๑. กลุ่มสัจจะหมู่บ้าน ม.๑- ม.๖
๒. กลุ่มข้าวสาร
๓. กลุ่มกองทุนหมู่บ้านและชุมชนเมือง
๔. กลุ่มข้าวสารซ้อมมือ
๕. กลุ่มเลี้ยงวัวพื้นบ้าน
๖. กลุ่มผลไม้
๗. กลุ่มจักสานเส้นพลาสติก
๘. กลุ่มทำเครื่องแกงเพื่อจำหน่าย
๙. กลุ่มทำปุ๋ยหมัก
๑๐. กลุ่มกองทุนสวัสดิการชุมชน
๑๑. กลุ่มทำนา
๑๒. กลุ่มสาธิตการตลาด

๗. ศาสนา ประเพณี วัฒนธรรม

๗.๑ การนับถือศาสนา

ประชากรในเขตตำบลท่าประจะ ส่วนใหญ่นับศาสนาพุทธ และนับถือศาสนาอิสลาม จำนวนเล็กน้อย

๗.๒ ประเพณีและงานประจำปี

ในเขตตำบลท่าประจะ มีประเพณีและงานประจำปีที่เป็นเอกลักษณ์ทางวัฒนธรรมที่โดดเด่น ดังนี้
๑. งานประเพณีดอกจูด กาชาดและของดีเมืองชะวอด

โดยอำเภอลำทะเมนชัยกำหนดจัดงานขึ้นเป็นประจำทุกปี โดยมีวัตถุประสงค์เพื่อกระตุ้นและส่งเสริมการพัฒนาอาชีพของราษฎร สร้างความภาคภูมิใจในภูมิปัญญาท้องถิ่นของเกษตรกร และสืบสานประเพณีวัฒนธรรมอันดีงามที่สืบทอดมายาวนาน ของชาวอำเภอลำทะเมนชัย ซึ่งเป็นอำเภอนึ่งที่อยู่ในเขตพื้นที่ลุ่มน้ำปากพนัง ลุ่มน้ำทะเลสาบสงขลา ประชากรส่วนใหญ่มีอาชีพทางการเกษตร ตั้งแต่ในอดีตจนถึงปัจจุบัน ทางอำเภอจึงได้พยายามให้มีการส่งเสริมอาชีพราษฎรในด้านต่าง ๆ เพื่อยกระดับความเป็นอยู่ของราษฎรให้มีรายได้เพิ่มขึ้นโดยได้น้อมนำแนวพระราชดำริเศรษฐกิจพอเพียง มาดำเนินการอย่างจริงจัง ควบคู่กับนโยบายของรัฐบาล ซึ่งส่งผลให้พี่น้องประชาชนมีคุณภาพชีวิตที่ดีขึ้น นอกจากนี้ในพื้นที่อำเภอลำทะเมนชัย มีพื้นที่น้ำจืดหนึ่ง ที่เรียกว่า “กระจูด” มีลักษณะคล้ายต้นกก ชอบขึ้นตามป่าพรุ ที่น้ำท่วมขังตลอดปี ซึ่งราษฎรได้นำมาใช้ประโยชน์ในการจักสานสิ่งของเครื่องใช้ต่าง ๆ ทางราชการได้ให้ความสนใจและสนับสนุนส่งเสริมพัฒนาด้านทักษะฝีมือ รูปแบบผลิตภัณฑ์ วัสดุอุปกรณ์ อาคาร สถานที่ จนถึงทุกวันนี้ ทำให้มีผลิตภัณฑ์จากกระจูดของอำเภอลำทะเมนชัยเป็นที่รู้จักและให้การยอมรับจากประชาชนอย่างกว้างขวางจนสามารถเป็นสินค้าออกที่มีชื่อเสียงของอำเภอ จากวัฒนธรรมประเพณีวิถีชีวิตลุ่มน้ำปากพนัง ควรค่าแก่การพัฒนาส่งเสริมและอนุรักษ์ เอาไว้ให้คงอยู่คู่เมืองชะวอดต่อไป จึงได้มีการจัดงานประเพณีดอกจูดบาน กาชาดและของดีเมืองชะวอดขึ้นเป็นประจำทุกปี เพื่อเผยแพร่ผลิตผลทางการเกษตร / ผลิตภัณฑ์กระจูด

๒. ประเพณีชักพระหรือลากพระ

เป็นประเพณีที่พุทธศาสนิกชนปฏิบัติสืบทอดกันมาตั้งแต่ครั้งโบราณ สันนิษฐานว่าประเพณีนี้เกิดขึ้นครั้งแรกในประเทศอินเดียตามลัทธิศาสนาพราหมณ์ ที่นิยมนำเอาเทวรูปออกแห่แห่นในโอกาสต่าง ๆ เช่น การแห่เทวรูปพระอิศวร เทวรูปพระนารายณ์ เป็นต้น

ต่อมาพุทธศาสนิกชนได้นำเอาคติความเชื่อดังกล่าวมาดัดแปลงปรับปรุงให้สอดคล้องกับความเชื่อทางพุทธศาสนา เมื่อพุทธศาสนาได้เผยแพร่ถึงภาคใต้ของประเทศไทย จึงได้นำประเพณีชักพระเข้ามาด้วย

ประเพณีชักพระ มีความเป็นมาที่เล่ากันเป็นเชิงพุทธตำนานว่า หลังจากพระพุทธองค์ทรงกระทำยมกปาฏิหาริย์ปราบเดียรถีย์ ณ ป่ามะม่วง กรุงสาวัตถี แล้วได้เสด็จไปจำพรรษา ณ ดาวดึงส์เพื่อโปรดพุทธมารดา ซึ่งขณะนั้นทรงจุติเป็นมหายายาทพ สถิตอยู่ ณ ดุสิตเทพพิภพตลอดพรรษา พระพุทธองค์ทรงประกาศพระคุณของมารดาแก่เทวสมาคมและแสดงพระอิทธิธรรมโปรดพุทธมารดา ๗ คัมภีร์ จนพระมหายายาทพและเทพยดาในเทวสมาคมบรรลู่โสดาบันทมต ถึงวันขึ้น ๑๕ ค่ำ เดือน ๑๑ อันเป็นวันสุดท้ายของพรรษา พระพุทธองค์ได้เสด็จกลับมนุษยโลกทางบันไดทิพย์ที่พระอินทร์นิรมิตถวาย บันไดนี้ทอดจากสวรรค์ชั้นดุสิตมายังประตูนครสังกัสสะ ประกอบด้วยบันไดทอง บันไดเงินและบันไดแก้ว บันไดทองนั้นสำหรับเทพยดามาส่งเสด็จอยู่เบื้องขวาของพระพุทธองค์ บันไดเงินสำหรับพรหมมาส่งเสด็จอยู่เบื้องซ้ายของพระพุทธองค์ และบันไดแก้วสำหรับพระพุทธองค์อยู่ตรงกลาง เมื่อพระพุทธองค์เสด็จมาถึงประตูนครสังกัสสะตอนเช้าตรู่ของวันแรม ๑ ค่ำ เดือน ๑๑ ซึ่งเป็นวันออกพรรษานั้น พุทธศาสนิกชนที่ทราบกำหนดการเสด็จกลับของพระพุทธองค์จากพระโมคคัลลานะ ได้มารอรับเสด็จอย่างเนืองแน่นพร้อมกับเตรียมภัตตาหารไปถวายด้วย

แต่เนื่องจากพุทธศาสนิกชนที่มารอรับเสด็จมีเป็นจำนวนมากจึงไม่สามารถจะเข้าไปถวายภัตตาหารถึงพระพุทธรองค์ได้ทั่วทุกคน จึงจำเป็นต้องเอาภัตตาหารห่อไปไม้ส่งต่อ ๆ กันเข้าไปถวายส่วนคนที่อยู่ไกลออกไปมาก ๆ จะส่งต่อ ๆ กันก็ไม่ทันใจ จึงใช้วิธีห่อภัตตาหารด้วยใบไม้โยนไปบ้าง ปาบ้าง เข้าไปถวายเป็นที่ไกลהל โดยถือว่าเป็นการถวายที่ตั้งใจด้วยความบริสุทธิ์ด้วยแรงอธิษฐานและอภินิหารแห่งพระพุทธรองค์ภัตตาหารเหล่านั้นไปตกในบาตรของพระพุทธรองค์ทั้งสิ้น เหตุนี้จึงเกิดประเพณี "ห่อต้ม" "ห่อปิด" ขึ้น เพื่อเป็นการแสดงถึงความปิติยินดีที่พระพุทธรองค์เสด็จกลับจากดาวดึงส์ พุทธศาสนิกชนได้อัญเชิญพระพุทธรองค์ขึ้นประทับบนบุษบกที่เตรียมไว้ แล้วแห่แหนกันไปยังที่ประทับของพระพุทธรองค์ ครั้นเลยพุทธกาลมาแล้วและเมื่อมีพระพุทธรูปขึ้นพุทธศาสนิกชนจึงนำเอาพระพุทธรูปยกแห่แหนสมมติแทนพระพุทธรองค์ ซึ่งกระทำกันในวันแรม ๑ ค่ำ เดือน ๑๑ ของทุกปีสืบมาจนเป็นประเพณีชักรพระในปัจจุบัน อันอุปมาเสมือนหนึ่งได้ร่วมรับเสด็จและร่วมถวายภัตตาหารแด่พระพุทธรองค์ด้วยตนเองไม่ว่าจะห่างไกลกันด้วยเวลาและสถานที่สักเพียงใด

ประเพณีชักรพระหรือลากพระเป็นประเพณีเนื่องในพุทธศาสนากระทำหลังจากวันมหาปวารณาหรือวันออกพรรษา ๑ วัน ตรงกับวันแรม ๑ ค่ำ เดือน ๑๑ โดยพุทธศาสนิกชนพร้อมใจกันอาราธนาพระพุทธรูปขึ้นประดิษฐานบนบุษบกที่วางอยู่เหนือเรือ รถ หรือล้อเลื่อน แล้วแห่แหนชักรลากไปตามลำน้ำหรือตามถนนหนทาง ถ้าท้องถื่นใดอยู่ริมน้ำหรือมีลำคลอง ก็ลากพระทางน้ำ ถ้าห่างไกลลำคลองก็ลากพระทางบก แล้วแต่สภาพภูมิประเทศเหมาะแก่การลากประเภทไหนมากกว่ากัน บางท้องที่ในจังหวัดตรัง พัทลุง และสงขลา มีการลากพระบกในวันแรม ๑ ค่ำ ในเดือน ๕ ก็มีในประเพณีลากพระของชาวใต้มีมาแต่โบราณและก่อให้เกิดวัฒนธรรมอื่น ๆ สืบเนื่องหลายอย่าง เช่น ประเพณีการแข่งขันเรือพาย การชักร (ประชัน) โพนหรือแข่งโพน การประชันปัดหรือแข่งปัด กีฬาชักรต้ม การทำต้มย่าง และการเล่นเพลงเรือ เป็นต้น

เมื่อครั้งที่ภิกษุชาวจีนชื่อ อี้จิง ได้จาริกผ่านคาบสมุทรมลายูเพื่อไปศึกษาศาสนาในอินเดีย ก็ได้เห็นประเพณีการลากพระของชาวเมือง "โสลิง" อันเป็นชื่อเดิมของเมืองนครศรีธรรมราช จึงได้บันทึกไว้ว่า "พระพุทธรูปศักดิ์สิทธิ์องค์หนึ่งมีคนแห่แหนนำมาจากวัด โดยประดิษฐานบนรถหรือบนแคร่มีพระสงฆ์และฆราวาสหมู่ใหญ่แวดล้อมมา มีการตีกลองและบรรเลงดนตรีต่าง ๆ มีการถวายของหอมดอกไม้และถัองชนิดต่าง ๆ ที่หอแสงในกลางแดด พระพุทธรูปเสด็จไปสู่หมู่บ้านด้วยวิธีดังกล่าวนี้ภายใต้เพดานกว้างขวาง"จากหลักฐานในจดหมายเหตุของภิกษุอี้จิงนี้ทำให้นักวิชาการบางคนเชื่อว่าประเพณีลากพระในภาคใต้มีมาแล้วตั้งแต่สมัยศรีวิชัย ประเพณีลากพระของชาวใต้สมัยกรุงศรีอยุธยาเห็นว่าเป็นประเพณีที่ทั้งสถาบันศาสนาและสถาบันกษัตริย์ถือเป็นเรื่องสำคัญยิ่ง

๓.ปริวาสกรรม

งานปริวาสกรรม คือกิจของสงฆ์ที่พึงชำระศีลของตนเองให้บริสุทธิ์ ดังนั้นการที่เราช่วยในกิจของสงฆ์ตามที่ฆราวาสสามารถช่วยได้ ก็เท่ากับเอื้อความสะดวกให้กับพระสงฆ์ท่าน จึงมีอานิสงฆ์มาก

คำว่า ปริวาส นี้มีมาแต่สมัยพุทธกาล เป็นชื่อของสังฆกรรมประเภทหนึ่ง ที่สงฆ์จะพึงกระทำเพื่อการอยู่ชดใช้ เรียกสามัญว่า "การอยู่กรรม" เรียกกรรมกันว่า "ปริวาสกรรม" เป็นระเบียบปฏิบัติสำหรับภิกษุที่ต้องอาบัติ "สังฆาทิเสส" แล้วปกปิดไว้ ทั้งที่เกิดโดยความตั้งใจหรือไม่ตั้งใจ และอาจจะรู้ตัวหรือไม่รู้ตัวก็ตาม จึงต้องประพฤติเพื่อเป็นการลงโทษตัวเองให้ครบเท่ากับจำนวนวันที่ปกปิดอาบัติไว้ เพื่อให้พ้นมลทินและเพื่อความบริสุทธิ์ในการบำเพ็ญเพียรในทางจิตของพระภิกษุสงฆ์ต่อไป ซึ่งตำบลท่าประจะกำหนดจัดงานประเพณีปริวาสกรรมในช่วงเดือนมิถุนายนของทุกปี

๗.๓ ภูมิปัญญาท้องถิ่น ภาษาถิ่น

ภูมิปัญญาท้องถิ่น ยาสมุนไพรพ่วงทองแพทย์แผนไทย โดยนายสำราญ พ่วงทอง และเพลงกล่อมเด็ก

ภาษาถิ่น ใช้ภาษาถิ่นใต้

๗.๔ สินค้าพื้นเมืองและของที่ระลึก

สินค้าพื้นเมืองและของที่ระลึก ในเขตตำบลท่าประจะ สินค้าขึ้นชื่อ ข้าวหอมมือสังข์หยด โดยกลุ่มผลิตข้าวหอมมือสังข์หยด หมู่ที่ ๒ ตำบลท่าประจะ เครื่องแกงท่าประจะ และผลไม้นอกฤดู(ทวาย) เงาะ

๘.ทรัพยากรธรรมชาติ

๘.๑ น้ำ

แหล่งน้ำในเขตตำบลท่าประจะ ส่วนใหญ่เป็นคลองธรรมชาติ เช่น คลองห้วยแหง คลองกอย คลองกลาง คลองใหญ่ คลองหรั่ง และมีบับัวแก้ว และคลองชลประทาน สาย D๓ สาย ๓ ,สาย ๕,สาย ๑๐ เป็นแหล่งน้ำทางการเกษตร

ส่วนที่ ๒ ยุทธศาสตร์การพัฒนากองกรปกครองส่วนท้องถิ่น

๑.ความสัมพันธ์ระหว่างแผนพัฒนาระดับมหภาค

ในการจัดทำยุทธศาสตร์การพัฒนาเทศบาลตำบลท่าประจะได้นำกรอบการพัฒนาประเทศไทย ตามแผนยุทธศาสตร์ชาติ ๒๐ ปี แผนพัฒนาเศรษฐกิจและสังคมแห่งชาติ ฉบับที่ ๑๒ (พ.ศ. ๒๕๖๐-๒๕๖๔) นโยบายของรัฐบาล แผนพัฒนาภาคใต้ แผนพัฒนากลุ่มจังหวัด แผนพัฒนาจังหวัด ยุทธศาสตร์การพัฒนาขององค์กรปกครองส่วนท้องถิ่นในเขตจังหวัดนครศรีธรรมราชและนโยบายการพัฒนาของผู้บริหารเทศบาลตำบลท่าประจะ มาใช้ในการกำหนดทิศทางการพัฒนาให้เชื่อมโยงสอดคล้องกับบริบทศักยภาพและความต้องการของประชาชน ในเขตเทศบาลตำบลท่าประจะโดยมีสาระสำคัญสรุปได้ดังนี้

๑.๑ แผนยุทธศาสตร์ชาติ ๒๐ ปี (พ.ศ. ๒๕๖๐ – ๒๕๗๙)

ภายหลังผลประชามติเมื่อวันที่ ๗ สิงหาคม พ.ศ. ๒๕๕๙ “ยุทธศาสตร์ชาติ ” จะเป็นกรอบอย่างหนึ่งในการจัดทำนโยบายและการจัดสรรงบประมาณของรัฐบาลชุดต่อไป เช่น

มาตรา ๖๕ รัฐพึงจัดให้มียุทธศาสตร์ชาติเป็นเป้าหมายการพัฒนาประเทศอย่างยั่งยืนตามหลักธรรมาภิบาลเพื่อใช้เป็นกรอบในการจัดทำแผนต่างๆ ให้สอดคล้องและบูรณาการกันเพื่อให้เกิดเป็นพลังผลักดันร่วมกันไปสู่เป้าหมายดังกล่าว การจัดทำ การกำหนดเป้าหมาย ระยะเวลาที่จะบรรลุเป้าหมาย และสาระที่พึงมีในยุทธศาสตร์ชาติ ให้เป็นไปตามหลักเกณฑ์และวิธีการที่กฎหมายบัญญัติ ทั้งนี้ กฎหมายดังกล่าวต้องมีบทบัญญัติเกี่ยวกับการมีส่วนร่วมและการรับฟังความคิดเห็นของประชาชนทุกภาคส่วนอย่างทั่วถึงด้วย

ยุทธศาสตร์ชาติ เมื่อได้ประกาศในราชกิจจานุเบกษาแล้ว ให้ใช้บังคับได้

มาตรา ๒๗๕ ให้คณะรัฐมนตรีจัดให้มีกฎหมายตามมาตรา ๖๕ วรรคสอง ให้แล้วเสร็จภายในหนึ่งร้อยสี่สิบวันนับแต่วันประกาศใช้รัฐธรรมนูญนี้ และดำเนินการจัดทำยุทธศาสตร์ชาติ ให้แล้วเสร็จภายในหนึ่งปี นับแต่วันที่กฎหมายดังกล่าวใช้บังคับ

วิสัยทัศน์ :

ประเทศมีความมั่นคง มั่งคั่ง ยั่งยืน เป็นประเทศพัฒนาแล้ว
ด้วยการพัฒนาตามปรัชญาของเศรษฐกิจพอเพียง

ประเด็นยุทธศาสตร์ :

เพื่อให้บรรลุวิสัยทัศน์ “ประเทศมีความมั่นคง มั่งคั่ง ยั่งยืน เป็นประเทศพัฒนาแล้ว ด้วยการพัฒนาตามปรัชญาของเศรษฐกิจพอเพียง” นำไปสู่การพัฒนาให้คนไทยมีความสุขและตอบสนองต่อการบรรลุซึ่งผลประโยชน์แห่งชาติ ในการที่จะพัฒนาคุณภาพชีวิต สร้างรายได้ระดับสูง เป็นประเทศพัฒนาแล้ว

และสร้างความสุขของคนไทย สังคมมีความมั่นคง เสมอภาคและเป็น ธรรม ประเทศสามารถแข่งขันได้ในระบบ เศรษฐกิจ จึงกำหนดยุทธศาสตร์ ดังนี้

ยุทธศาสตร์ที่ ๑ : ด้านความมั่นคง

- (๑) เสริมสร้างความมั่นคงของสถาบันหลักและการปกครองระบอบประชาธิปไตยอันมี พระมหากษัตริย์ทรงเป็นประมุข
- (๒) ปฏิรูปกลไกการบริหารประเทศและพัฒนาความมั่นคง ทางการเมือง จัดคอร์รัปชัน สร้างความเชื่อมั่นในกระบวนการยุติธรรม
- (๓) การรักษาความมั่นคงภายในและความสงบเรียบร้อยภายในตลอดจนการบริหารจัดการ ความมั่นคงชายแดนและชายฝั่งทะเล
- (๔) การพัฒนาระบบ กลไก มาตรการและความร่วมมือระหว่างประเทศทุกระดับ และรักษา ดุลยภาพความสัมพันธ์กับประเทศมหาอำนาจ เพื่อป้องกันและแก้ไขปัญหาความมั่นคง รูปแบบใหม่
- (๕) การพัฒนาเสริมสร้างศักยภาพการป้องกันประเทศ การรักษาความสงบ เรียบร้อยภายในประเทศ สร้างความร่วมมือกับประเทศเพื่อนบ้านและมิตรประเทศ
- (๖) การพัฒนาระบบการเตรียมพร้อมแห่งชาติและระบบบริหารจัดการภัยพิบัติ รักษาความ มั่นคงของฐานทรัพยากรธรรมชาติและสิ่งแวดล้อม
- (๗) การปรับกระบวนการทำงานของกลไกที่เกี่ยวข้องจากแนวตั้งสู่แนวนานมากขึ้น

ยุทธศาสตร์ที่ ๒ : ด้านการสร้างความสามารถในการแข่งขัน

- (๑) การพัฒนาสมรรถนะทางเศรษฐกิจ ส่งเสริมการค้าการลงทุน พัฒนาสู่ชาติการค้า
- (๒) การพัฒนาภาคการผลิตและบริการ เสริมสร้างฐานการผลิตเข้มแข็ง ยั่งยืน และส่งเสริม เกษตรกรรายย่อยสู่เกษตรยั่งยืนเป็นมิตรกับสิ่งแวดล้อม
- (๓) การพัฒนาผู้ประกอบการและเศรษฐกิจชุมชน พัฒนาทักษะผู้ประกอบการ ยกกระดับผลิต ภาพแรงงานและพัฒนา SMEs สู่อสากล
- (๔) การพัฒนาพื้นที่เศรษฐกิจพิเศษและเมือง พัฒนาเขตเศรษฐกิจพิเศษชายแดน และ พัฒนาระบบเมืองศูนย์กลางความเจริญ
- (๕) การลงทุนพัฒนาโครงสร้างพื้นฐาน ด้านการขนส่ง ความมั่นคงและพลังงาน ระบบ เทคโนโลยีสารสนเทศ และการวิจัยและพัฒนา
- (๖) การเชื่อมโยงกับภูมิภาคและเศรษฐกิจโลก สร้างความเป็นหุ้นส่วนการพัฒนา กับนานาชาติ ประเทศ ส่งเสริมให้ไทยเป็นฐานของการประกอบธุรกิจ

ยุทธศาสตร์ที่ ๓ : ด้านการพัฒนาและเสริมสร้างศักยภาพคน

- (๑) พัฒนาศักยภาพคนตลอดช่วงชีวิต
- (๒) การยกระดับการศึกษา และการเรียนรู้ให้มีคุณภาพเท่าเทียมและทั่วถึง
- (๓) ปลุกฝังระเบียบวินัย คุณธรรม จริยธรรม ค่านิยมที่พึงประสงค์
- (๔) การสร้างเสริมให้คนมีสุขภาพที่ดี
- (๕) การสร้างความอยู่ดีมีสุขของครอบครัวไทย

ยุทธศาสตร์ที่ ๔ : ด้านการสร้างโอกาสความเสมอภาคและเท่าเทียมกันทางสังคม

- (๑) สร้างความมั่นคงและการลดความเหลื่อมล้ำทางเศรษฐกิจและสังคม
- (๒) พัฒนาระบบบริการและระบบบริหารจัดการสุขภาพ
- (๓) มีสภาพแวดล้อมและนวัตกรรม ที่เอื้อต่อการดำรงชีวิตในสังคมสูงวัย

- (๔) สร้างความเข้มแข็งของสถาบันทางสังคม ทูตทางวัฒนธรรมและความเข้มแข็งของชุมชน
- (๕) พัฒนาการสื่อสารมวลชนให้เป็นกลไกในการสนับสนุนการพัฒนา

ยุทธศาสตร์ที่ ๕ : ด้านการสร้างการเติบโตบนคุณภาพชีวิตที่เป็นมิตรกับสิ่งแวดล้อม

- (๑) จัดระบบ อนุรักษ์ พื้นฟูและป้องกันการทำลายทรัพยากรธรรมชาติ
- (๒) วางระบบบริหารจัดการน้ำให้มีประสิทธิภาพทั้ง ๒๕ ลุ่มน้ำ เน้นการปรับระบบการบริหารจัดการอุทกภัยอย่างบูรณาการ
- (๓) การพัฒนาและใช้พลังงานที่เป็นมิตรกับสิ่งแวดล้อม
- (๔) การพัฒนาเมืองอุตสาหกรรมเชิงนิเวศและเมืองที่เป็นมิตรกับสิ่งแวดล้อม
- (๕) การร่วมลดปัญหาโลกร้อนและปรับตัวให้พร้อมกับการเปลี่ยนแปลงสภาพภูมิอากาศ
- (๖) การใช้เครื่องมือทางเศรษฐศาสตร์และนโยบายการคลัง เพื่อสิ่งแวดล้อม

ยุทธศาสตร์ที่ ๖ : ด้านการปรับสมดุลและพัฒนาระบบการบริหารจัดการภาครัฐ

- (๑) การปรับปรุงโครงสร้าง บทบาท ภารกิจของหน่วยงานภาครัฐ ให้มีขนาดที่เหมาะสม
- (๒) การวางระบบบริหารราชการแบบบูรณาการ
- (๓) การพัฒนาระบบบริหารจัดการกำลังคนและพัฒนาบุคลากรภาครัฐ
- (๔) การต่อต้านการทุจริตและประพฤติมิชอบ
- (๕) การปรับปรุงกฎหมายและระเบียบต่างๆ ให้ทันสมัย เป็นธรรมและเป็นสากล
- (๖) พัฒนาระบบการให้บริการประชาชนของหน่วยงานภาครัฐ
- (๗) ปรับปรุง การบริหารจัดการรายได้และรายจ่ายของภาครัฐ

๑.๒ แผนพัฒนาเศรษฐกิจและสังคมแห่งชาติ ฉบับที่ ๑๒ (พ.ศ. ๒๕๖๐-๒๕๖๔)

หลังแผนพัฒนาเศรษฐกิจและสังคมแห่งชาติ ฉบับที่ ๑๑ (พ.ศ. ๒๕๕๕-๒๕๕๙) สิ้นสุดลง สำนักงานคณะกรรมการพัฒนาการเศรษฐกิจและสังคมแห่งชาติ (สศช.) ได้จัดทำแผนพัฒนาเศรษฐกิจและสังคมแห่งชาติ ฉบับที่ ๑๒ (พ.ศ. ๒๕๖๐-๒๕๖๔)^๑ อันจะนำไปสู่การกำหนดทิศทางและยุทธศาสตร์การพัฒนาประเทศ ในช่วงของแผนพัฒนาเศรษฐกิจและสังคมแห่งชาติฉบับที่ ๑๒ ประเทศไทยจะยังคงประสบภาวะแวดล้อมและบริบทของการเปลี่ยนแปลงต่างๆ ที่อาจก่อให้เกิดความเสี่ยง ทั้งจากภายในและภายนอกประเทศ อาทิ กระแสการเปิดเศรษฐกิจเสรี ความท้าทายของเทคโนโลยีใหม่ๆ การเกิดภัยธรรมชาติที่รุนแรง การเข้าสู่สังคมผู้สูงอายุ ประกอบกับสถานการณ์ด้านต่างๆ ทั้งเศรษฐกิจ สังคม ทรัพยากรธรรมชาติและสิ่งแวดล้อมของประเทศในปัจจุบันที่ยังคงประสบปัญหาในหลายด้าน เช่น ปัญหาประสิทธิภาพของการผลิต ความสามารถในการแข่งขัน คุณภาพการศึกษา ความเหลื่อมล้ำทางสังคม เป็นต้น ทำให้การพัฒนาในช่วงแผนพัฒนาฉบับที่ ๑๒ จึงจำเป็นต้องยึดกรอบแนวคิดและหลักการในการวางแผนที่สำคัญ ดังนี้

- (๑) การน้อมนำและประยุกต์ใช้หลักปรัชญาของเศรษฐกิจพอเพียง
- (๒) คนเป็นศูนย์กลางของการพัฒนาอย่างมีส่วนร่วม
- (๓) การสนับสนุนและส่งเสริมแนวคิดการปฏิรูปประเทศ
- (๔) การพัฒนาสู่ความมั่นคง มั่งคั่ง ยั่งยืน สังคมอยู่ร่วมกันอย่างมีความสุข

จากสถานะของประเทศไทยและบริบทการเปลี่ยนแปลงต่างๆ ที่ประเทศกำลังประสบอยู่ ทำให้การกำหนดวิสัยทัศน์แผนพัฒนาฯ ฉบับที่ ๑๒ ยังคงมีความต่อเนื่องจากวิสัยทัศน์แผนพัฒนาฯ ฉบับที่ ๑๑

^๑ คณะรัฐมนตรีมีมติเมื่อวันที่ ๒๒ ธันวาคม ๒๕๕๘ เห็นชอบทิศทางและกรอบยุทธศาสตร์ของแผนพัฒนาฯ ฉบับที่ ๑๒ (พ.ศ. ๒๕๖๐-๒๕๖๔) ตามที่สำนักงานคณะกรรมการพัฒนาการเศรษฐกิจและสังคมแห่งชาติ (สศช.) เสนอ โดยมีความเห็นเพิ่มเติมว่าแผนพัฒนาฯ ฉบับที่ ๑๒ ต้องมีความสอดคล้องกับยุทธศาสตร์ชาติ ๒๐ ปี และมีการแปลงยุทธศาสตร์ชาติดังกล่าวเป็นแผนงาน/โครงการในช่วง ๕ ปี โดยระบุแผนปฏิบัติการและกำหนดตัวชี้วัดความสำเร็จที่เป็นรูปธรรม รวมทั้งให้มีการประเมินผลของการดำเนินงานในรอบ ๑ ปี และ ๕ ปี

และกรอบหลักการของการวางแผนที่น้อมนำและประยุกต์ใช้หลักปรัชญาของเศรษฐกิจพอเพียง ยึดคนเป็นศูนย์กลางของการพัฒนาอย่างมีส่วนร่วม การพัฒนาที่ยึดหลักสมดุล ยั่งยืน โดยวิสัยทัศน์ของการพัฒนาในแผนพัฒนาฯ ฉบับที่ ๑๒ ต้องให้ความสำคัญกับการกำหนดทิศทางการพัฒนาที่มุ่งสู่การเปลี่ยนผ่านประเทศไทยจากประเทศที่มีรายได้ปานกลางไปสู่ประเทศที่มีรายได้สูง มีความมั่นคงและยั่งยืน สังคมอยู่ร่วมกันอย่างมีความสุขและนำไปสู่การบรรลุวิสัยทัศน์ระยะยาว “มั่นคง มั่งคั่ง ยั่งยืน” ของประเทศ

ประเด็นยุทธศาสตร์ :

ยุทธศาสตร์ที่ ๑ : การเสริมสร้างและพัฒนาศักยภาพทุนมนุษย์

- (๑) ส่งเสริมให้เด็กปฐมวัย มีการพัฒนาทักษะทางสมองและทักษะทางสังคมที่เหมาะสม
- (๒) พัฒนาทักษะการคิดวิเคราะห์ คิดสร้างสรรค์ ทักษะการทำงานและการใช้ชีวิตที่พร้อมเข้าสู่ตลาดงาน
- (๓) ลดปัจจัยเสี่ยงด้านสุขภาพ และให้ทุกภาคส่วนคำนึงถึงผลกระทบต่อสุขภาพ
- (๔) ผลักดันให้สถาบันทางสังคมมีส่วนร่วมพัฒนาประเทศอย่างเข้มแข็ง

ยุทธศาสตร์ที่ ๒ : การสร้างความเป็นธรรมลดความเหลื่อมล้ำในสังคม

- (๑) เพิ่มโอกาสให้กับกลุ่มประชากรร้อยละ ๔๐ ที่มีรายได้ต่ำสุดให้เข้าถึงบริการที่มีคุณภาพของรัฐ
- (๒) กระจายการให้บริการภาครัฐ ทั้งด้านการศึกษา สาธารณสุข และสวัสดิการที่มีคุณภาพให้ครอบคลุมและทั่วถึง
- (๓) การเสริมสร้างชุมชนเข้มแข็งตามหลักปรัชญาของเศรษฐกิจพอเพียง

ยุทธศาสตร์ที่ ๓ : การสร้างความเข้มแข็งทางเศรษฐกิจและแข่งขันได้อย่างยั่งยืน

- (๑) ยกระดับการผลิตสินค้าเกษตรและอาหารเข้าสู่ระบบมาตรฐาน
- (๒) ต่อยอดความเข้มแข็งของอุตสาหกรรมที่มีศักยภาพในปัจจุบัน เพื่อยกระดับไปสู่อุตสาหกรรมที่ใช้เทคโนโลยีขั้นสูง
- (๓) วางอนาคตรากฐานการพัฒนาอุตสาหกรรม
- (๔) เสริมสร้างขีดความสามารถการแข่งขันในเชิงธุรกิจของภาคบริการ
- (๕) ปรับปรุงแก้ไขกฎหมายและกฎระเบียบ เพื่อส่งเสริมการค้าที่เป็นธรรมและอำนวยความสะดวกการค้าการลงทุน
- (๖) เพิ่มประสิทธิภาพของระบบการเงิน และสถาบันการเงินทั้งในตลาดเงินและตลาดทุนให้สามารถสนับสนุนการขยายตัวทางเศรษฐกิจ ลดต้นทุนในการให้บริการ

ยุทธศาสตร์ที่ ๔ : การเติบโตที่เป็นมิตรกับสิ่งแวดล้อมเพื่อการพัฒนาอย่างยั่งยืน

- (๑) พัฒนาหลักเกณฑ์การปรับปรุงแผนที่แนวเขตที่ดินของรัฐแบบบูรณาการ (One Map)
- (๒) เพิ่มพื้นที่ป่าเศรษฐกิจเพื่อให้บรรลุเป้าหมายร้อยละ ๑๕ ของพื้นที่ประเทศ โดยส่งเสริมการปลูกไม้มีค่าทางเศรษฐกิจระยะยาว
- (๓) เร่งรัดให้มีการประกาศใช้ร่างพระราชบัญญัติทรัพยากรน้ำ และแผนบริหารจัดการทรัพยากรน้ำ
- (๔) ผลักดันกฎหมายและกลไกเพื่อการคัดแยกขยะ สนับสนุนการแปรรูปเป็นพลังงาน

**ยุทธศาสตร์ที่ ๕ : การเสริมสร้างความมั่นคงแห่งชาติเพื่อการพัฒนาประเทศสู่ความมั่งคั่ง
และยั่งยืน**

- (๑) สร้างจิตสำนึกของคนในชาติให้มีความหวงแหนและธำรงรักษาสถาบันชาติ ศาสนา พระมหากษัตริย์
- (๒) เสริมสร้างความปรองดองของคนในชาติและมีกลไกในการตรวจสอบและพัฒนาภาค การเมือง
- (๓) พัฒนาเสริมสร้างศักยภาพการป้องกันประเทศ
- (๔) ส่งเสริมความร่วมมือกับต่างประเทศด้านความมั่นคง
- (๕) ป้องกันและแก้ไขปัญหาความไม่สงบในจังหวัดชายแดนภาคใต้ โดยกระบวนการสันติสุข แนวทางสันติวิธี และกระบวนการมีส่วนร่วมของประชาชนในพื้นที่ บนพื้นฐานความ แตกต่างทางอัตลักษณ์และชาติพันธุ์

**ยุทธศาสตร์ที่ ๖ : การบริหารจัดการในภาครัฐ การป้องกันการทุจริตประพฤติมิชอบและ
ธรรมาภิบาลในสังคมไทย**

- (๑) ปรับปรุงโครงสร้างหน่วยงาน
- (๒) ปรับปรุงกระบวนการงบประมาณ สร้างกลไกในการติดตามตรวจสอบการเงินการคลัง ภาครัฐ
- (๓) ป้องกันและปราบปรามการทุจริตและประพฤติมิชอบ
- (๔) ปฏิรูปกฎหมายและกระบวนการยุติธรรม

ยุทธศาสตร์ที่ ๗ : การพัฒนาโครงสร้างพื้นฐานและระบบโลจิสติกส์

- (๑) การพัฒนาโครงสร้างพื้นฐาน คมนาคมขนส่ง พัฒนาขนส่งทางราง ขนส่งสาธารณะ โครงข่ายถนน ขนส่งทางอากาศ ขนส่งทางน้ำ
- (๒) การพัฒนาระบบโลจิสติกส์ พัฒนามาตรฐานการบริหารจัดการโลจิสติกส์ การอำนวยความสะดวกทางการค้า
- (๓) การพัฒนาด้านพลังงาน เพิ่มประสิทธิภาพการใช้พลังงาน การใช้พลังงานทดแทน ส่งเสริมไทยเป็นศูนย์กลางพลังงาน
- (๔) การพัฒนาเศรษฐกิจดิจิทัล ส่งเสริมการใช้เทคโนโลยีดิจิทัลทางธุรกิจ สร้างความมั่นคง ปลอดภัยทางไซเบอร์

ยุทธศาสตร์ที่ ๘ : การพัฒนาวิทยาศาสตร์ เทคโนโลยี วิจัย และนวัตกรรม

- (๑) ส่งเสริมการลงทุน การวิจัยและพัฒนา ผลักดันในเชิงพาณิชย์และเชิงสังคม ลงทุนวิจัย และพัฒนากลุ่มเทคโนโลยีที่ไทยมีศักยภาพ พัฒนาตลาดเทคโนโลยีและนวัตกรรมไทย เสริมสร้างระบบการบริหารจัดการทรัพย์สินทางปัญญา
- (๒) พัฒนาให้เป็นผู้ประกอบการทางเทคโนโลยี ส่งเสริมการสร้างสรรค่นวัตกรรมด้านการ ออกแบบและการจัดการธุรกิจ
- (๓) พัฒนาสภาวะแวดล้อมของวิทยาศาสตร์ เทคโนโลยี วิจัย และนวัตกรรม ทั้งด้านบุคลากร โครงสร้างพื้นฐานทางวิทยาศาสตร์และเทคโนโลยี และการบริหารจัดการ

ยุทธศาสตร์ที่ ๙ : การพัฒนาภาค เมือง และพื้นที่เศรษฐกิจ

- (๑) พัฒนาสภาพแวดล้อมเมือง ศูนย์กลางของจังหวัดให้เป็นเมืองน่าอยู่ เอื้อต่อการขยายตัวทางเศรษฐกิจและสังคม
- (๒) พัฒนาพื้นที่พื้นที่บริเวณชายฝั่งทะเลตะวันออก เป็นฐานการผลิตอุตสาหกรรมหลักของประเทศที่ขยายตัวอย่างมีสมดุล
- (๓) พัฒนาพื้นที่เศรษฐกิจใหม่บริเวณชายแดน เป็นประตูเศรษฐกิจเชื่อมโยงกับประเทศเพื่อนบ้าน

ยุทธศาสตร์ที่ ๑๐ : ความร่วมมือระหว่างประเทศเพื่อการพัฒนา

- (๑) ส่งเสริมให้ไทยเป็นฐานของการประกอบธุรกิจ การบริการ และการลงทุน
- (๒) การส่งเสริมการลงทุนไทยในต่างประเทศ
- (๓) การสร้างความเป็นหุ้นส่วนการพัฒนาประเทศในอนุภูมิภาค ภูมิภาคและนานาชาติ

๑.๓ แผนพัฒนากลุ่มจังหวัดภาคใต้ฝั่งอ่าวไทย พ.ศ.๒๕๖๑-๒๕๖๔

วิสัยทัศน์ (Vision) :

“ศูนย์กลางการสร้างสรรค์เศรษฐกิจการเกษตรและการท่องเที่ยวระดับนานาชาติ
บนฐานรากของชุมชนที่เข้มแข็ง”

พันธกิจ (Mission)

- ๑) พัฒนา การผลิต การแปรรูป และการบริหารจัดการ ปาล์มน้ำมัน ยางพารา และผลไม้
- ๒) พัฒนาการประมง การเพาะเลี้ยงสัตว์เศรษฐกิจ รวมถึงการปศุสัตว์ที่สามารถสร้างความโดดเด่น
- ๓) พัฒนาศูนย์บริการท่องเที่ยว สร้างรูปแบบการท่องเที่ยวที่หลากหลาย การบริหารจัดการ และสร้างเครือข่ายการท่องเที่ยวระหว่างกลุ่มจังหวัด
- ๔) พัฒนาระบบโครงสร้างพื้นฐาน การขนส่ง และโลจิสติกส์ เพื่อรองรับการพัฒนาของกลุ่มจังหวัด
- ๕) อนุรักษ์ทรัพยากรธรรมชาติ สิ่งแวดล้อม ศิลปวัฒนธรรมและสภาพสังคมที่ดี

เป้าประสงค์รวม

- ๑) กลุ่มจังหวัดเป็นศูนย์กลาง การผลิตและแปรรูป ยางพารา ปาล์มน้ำมันของประเทศ
- ๒) เป็นกลุ่มจังหวัดชั้นนำด้านการเพาะเลี้ยงสัตว์น้ำเศรษฐกิจและการเลี้ยงสัตว์เศรษฐกิจที่มีความโดดเด่นในพื้นที่
- ๓) กลุ่มจังหวัดเป็นสถานที่ท่องเที่ยวนานาชาติ ที่มีคุณภาพและมีความหลากหลายของรูปแบบการท่องเที่ยว
- ๔) มีระบบโครงสร้างพื้นฐานและระบบโลจิสติกส์ที่มีศักยภาพในการรองรับการพัฒนาด้านต่างๆของกลุ่ม
- ๕) กลุ่มจังหวัดมีทรัพยากรธรรมชาติที่สมบูรณ์ มีสิ่งแวดล้อม สภาพสังคมที่ดี

ประเด็นยุทธศาสตร์

ยุทธศาสตร์ที่ ๑ พัฒนาการผลิต แปรรูป และการบริหารจัดการ พืชเศรษฐกิจหลัก
(ปาล์มน้ำมัน ยางพารา ไม้ผล)

ยุทธศาสตร์ที่ ๒ การเพิ่มผลผลิตจากการประมงชายฝั่ง การเพาะเลี้ยงสัตว์น้ำเศรษฐกิจและการเลี้ยงสัตว์ เศรษฐกิจที่มีความโดดเด่นในพื้นที่

ยุทธศาสตร์ที่ ๔ พัฒนาระบบโครงสร้างพื้นฐาน การขนส่งและโลจิสติกส์ เพื่อรับรองการ
พัฒนาของกลุ่มจังหวัด

ยุทธศาสตร์ที่ ๕ การพัฒนาสู่การเป็นเมืองสีเขียวและสังคมคุณภาพ

แผนพัฒนาจังหวัด (พ.ศ.๒๕๕๗-๒๕๖๐) ฉบับทบทวนใหม่ (รอบปี พ.ศ.๒๕๖๐)

จังหวัดนครศรีธรรมราช

วิสัยทัศน์ (Vision)

“นครแห่งอารยธรรม นำอยู่น่าเที่ยว การเกษตรและอุตสาหกรรมยั่งยืน”

ค่านิยมวิสัยทัศน์

คำจากวิสัยทัศน์	หมายถึง
นครแห่งอารยธรรม	นครศรีธรรมราชเมืองที่มีความ หลากหลาย ทางศาสนา พลเมืองอยู่ร่วมกันอย่าง เอื้ออาทร มีแหล่งบ่มเพาะบุคคลด้วยด้วยสถาบันการเรียนรู้ทั้งในและนอกระบบ และมีประเพณี วัฒนธรรมที่สืบทอดอย่างยาวนาน
นำอยู่น่าเที่ยว	เมืองที่ปลอดภัยจากอาชญากรรม อุบัติภัย ภัยพิบัติทางธรรมชาติ และส่งเสริม สุขภาพอนามัย อาหารปลอดภัย เมืองสีเขียวที่เป็นมิตรกับสิ่งแวดล้อม เมืองพลังงาน สะอาดการจัดการทรัพยากรธรรมชาติ นำการบริหารจัดการสิ่งแวดล้อมอย่างยั่งยืน สาธารณูปโภค ระบบคมนาคมเพิ่มศักยภาพพระบอบโลจิสติกส์เชื่อมโยงโครงข่ายถนน ให้ได้มาตรฐาน ส่งเสริมพัฒนาแหล่งท่องเที่ยวทางวัฒนธรรมและธรรมชาติ ปลูกฝัง ความเป็นเจ้าบ้านที่ดี และเป็นคนมีอัธยาศัยไมตรีที่ดี เป็นเมืองน่าเที่ยว
การเกษตรและ อุตสาหกรรมยั่งยืน	นครแห่งการผลิตทางการเกษตรที่มีความสมดุลของระบบนิเวศ และสภาพแวดล้อม มุ่งเน้นการผลิตที่มีคุณภาพ ปลอดภัย มีมาตรฐาน ตรงตามความต้องการของ ผู้บริโภคและนำนวัตกรรม เทคโนโลยีอันทันสมัยมาประยุกต์ใช้ ส่งผลให้เกษตรกร ประชาชนชาวจังหวัดนครศรีธรรมราช มีความผาสุก และมีคุณภาพชีวิตดีขึ้น การ บริหารจัดการด้านโครงสร้างพื้นฐานการผลิตที่มีประสิทธิภาพสูงสุดในเรื่อง ดิน น้ำ และระบบชลประทานรวมทั้งการจัดสรรที่ดินทำกิน การจัดการด้านการส่งเสริมการ ผลิตพืช สัตว์ ประมงการพัฒนาศักยภาพเกษตรกรสู่ Smart Farmer การพัฒนา องค์กรเกษตรกร ให้เข้มแข็งการบริหารจัดการฟาร์มสู่ Smart Farm การวางแผน การผลิต การพัฒนาตลาดสินค้าเกษตร ที่มีความยั่งยืนและเชื่อมโยงเครือข่ายด้าน การตลาดทั้งภายในและภายนอกประเทศ การแปรรูปเพิ่มมูลค่าสินค้าเกษตรสร้าง ผลตอบแทนเชิงเศรษฐกิจ และการประยุกต์ใช้นวัตกรรมด้านการเกษตรคู่ขนานภูมิ ปัญญาท้องถิ่น โดยยึดหลักปรัชญาของเศรษฐกิจพอเพียงเป็นแนวทางในการพัฒนา พร้อมทั้ง สนับสนุนการท่องเที่ยวเชิงเกษตร/เชิงนิเวศน์ สนับสนุนและพัฒนา อุตสาหกรรมที่เป็นมิตรกับสิ่งแวดล้อมเพื่อเพิ่มมูลค่าผลิตภัณฑ์มวลรวมของจังหวัด สู่การพัฒนาการเกษตรที่ยั่งยืนของจังหวัดโดยคำนึงถึงความยั่งยืนทางเศรษฐกิจ ความยั่งยืนทางด้านสิ่งแวดล้อม และความยั่งยืนทางด้านสังคมของจังหวัด

จุดยืนการพัฒนาของจังหวัด (Positioning)

จากข้อมูลการวิเคราะห์ศักยภาพของจังหวัด และกำหนดทิศทางการพัฒนายุทธศาสตร์ในภาพรวมของจังหวัดนครศรีธรรมราช ได้กำหนดจุดยืนการพัฒนาของจังหวัด ๓ ประเด็น ดังนี้

๑. เมืองสืบสานศิลปวัฒนธรรม สงบสุข น่าเที่ยว
๒. เมืองเกษตรนวัตกรรม และอุตสาหกรรมสีเขียว
๓. ศูนย์กลางการคมนาคมขนส่ง และกระจายสินค้าของภาคใต้

เป้าประสงค์รวม (วัตถุประสงค์) (Objective)

๑. เพิ่มรายได้จากการเกษตร อุตสาหกรรม และการท่องเที่ยว โดยควบคู่กับการยกระดับมาตรฐานคุณภาพ

๒. ทรัพยากรธรรมชาติและสิ่งแวดล้อมได้รับการจัดการอย่างมีประสิทธิภาพและยั่งยืน
๓. ประชาชนยึดหลักธรรมะในการดำเนินชีวิต และมีคุณภาพชีวิตที่ดีขึ้น
๔. ศิลปวัฒนธรรม และประเพณีมีการสืบสานอย่างต่อเนื่อง

ประเด็นยุทธศาสตร์ (Strategic Issue)

๑. บริหารจัดการเกษตรและอุตสาหกรรมสู่มาตรฐานครบวงจร และเป็นมิตรกับสิ่งแวดล้อม
๒. พัฒนาการท่องเที่ยวบนพื้นฐานธรรมะ ธรรมชาติ และศิลปวัฒนธรรม
๓. บริหารจัดการทรัพยากรธรรมชาติและสิ่งแวดล้อมอย่างยั่งยืน
๔. พัฒนาคมนาคม และสังคมให้น่าอยู่ เข้มแข็ง มั่นคงตามปรัชญาเศรษฐกิจพอเพียง

ยุทธศาสตร์องค์การบริหารส่วนจังหวัดนครศรีธรรมราช

วิสัยทัศน์ “องค์กรหลักในการพัฒนา ยึดหลักธรรมาภิบาล และปรัชญาเศรษฐกิจพอเพียง”

พันธกิจ

๑. บริหารจัดการองค์กรภายใต้หลักธรรมาภิบาล โดยการมีส่วนร่วมจากทุกภาคส่วน
๒. ส่งเสริม พัฒนาแหล่งท่องเที่ยวทางธรรมชาติ ประวัติศาสตร์และวัฒนธรรมให้ได้มาตรฐานและปลอดภัย
๓. ส่งเสริมและพัฒนาศักยภาพด้านกีฬา
๔. พัฒนาศักยภาพการจัดการศึกษาสร้างโอกาสการเรียนรู้ให้กับประชาชน
๕. ส่งเสริม ทำนุบำรุง ศาสนา ศิลปวัฒนธรรม จารีตประเพณีและภูมิปัญญาท้องถิ่นอันดีงาม
๖. พัฒนาคูณภาพชีวิตประชาชนทุกกลุ่มวัย ให้อยู่ดีมีสุขพึ่งพาตนเองได้ตามหลักปรัชญาเศรษฐกิจพอเพียง
๗. พัฒนา อนุรักษ์และบริหารจัดการทรัพยากรธรรมชาติและสิ่งแวดล้อมอย่างยั่งยืน
๘. พัฒนาโครงสร้างพื้นฐานสาธารณูปโภคและสาธารณูปการ

เป้าประสงค์

๑. องค์กรแห่งการเรียนรู้ ที่มีการบริหารจัดการภายใต้หลักธรรมาภิบาล สามารถให้บริการสาธารณะได้อย่างมาตรฐาน
๒. นครศรีธรรมราช เป็นเมืองท่องเที่ยวที่ได้มาตรฐานและปลอดภัย
๓. ประชาชน นักเรียน นักศึกษา มีสุขภาพอนามัยที่ดีมีสถานที่ออกกำลังกายครอบคลุมทุกอำเภอ
๔. การศึกษามีคุณภาพ เตรียมพร้อมการเป็นประชาคมอาเซียน
๕. ศาสนา ศิลปวัฒนธรรม จารีตประเพณีและภูมิปัญญาท้องถิ่นอันดีงาม ได้รับการส่งเสริมสนับสนุน ทำนุบำรุงให้คงอยู่และเจริญรุ่งเรือง

๖. ประชาชนมีคุณภาพชีวิตที่ดีขึ้น และสามารถพึ่งพาตนเองได้ตามหลักปรัชญาเศรษฐกิจพอเพียง
๗. ทรัพยากรธรรมชาติและสิ่งแวดล้อม มีความสมดุลและยั่งยืน
๘. ระบบบริหารจัดการโครงสร้างพื้นฐาน สาธารณูปโภคและสาธารณูปการได้มาตรฐาน ประชาชนได้รับความสะดวกสามารถเข้าถึง

ยุทธศาสตร์การพัฒนาและแนวทางการพัฒนา

๑. ด้านการบริหารจัดการองค์กรภายใต้หลักธรรมาภิบาล
 - ๑) พัฒนาเป็นองค์กรแห่งการเรียนรู้ (Learning organization) และส่งเสริมการจัดการความรู้
 - ๒) เสริมสร้างประสิทธิภาพและธรรมาภิบาลในการบริหารจัดการองค์กร
 - ๓) จัดหาเครื่องมือเครื่องใช้และพัฒนาเทคโนโลยีสารสนเทศให้ทันสมัย
๒. ด้านการท่องเที่ยวและการกีฬา
 - ๑) ส่งเสริมการท่องเที่ยวปรับปรุง พัฒนาสถานที่ท่องเที่ยว และบริการทางการท่องเที่ยวให้ได้
 - ๒) จัดให้มีและบำรุงรักษาสวนกีฬาประจำอำเภอ ลานกีฬา ศูนย์ออกกำลังกาย สวนสุขภาพ สวนสาธารณะ ให้ครอบคลุมทุกอำเภอ
 - ๓) ส่งเสริมพัฒนาเด็กเยาวชน และบุคลากรทางการกีฬา ให้มีทักษะด้านการศึกษา
๓. ด้านการศึกษา ศาสนา ศิลปะ วัฒนธรรม จารีตประเพณีและภูมิปัญญาท้องถิ่น
 - ๑) ยกระดับคุณภาพและมาตรฐานการศึกษาโรงเรียนในสังกัดให้ได้มาตรฐานและส่งเสริมสนับสนุนโรงเรียนในพื้นที่จังหวัดนครศรีธรรมราช
 - ๒) ส่งเสริมและพัฒนากิจกรรมเด็กและเยาวชน และประชาชนให้ได้รับการพัฒนาทุกๆด้าน
 - ๓) ส่งเสริมและสนับสนุนการเรียนรู้ของชุมชนเพื่อเสริมสร้างสังคมแห่งการเรียนรู้ตลอดชีวิต
 - ๔) ทำนุ บำรุงและส่งเสริมศาสนา ศิลปวัฒนธรรม จารีตประเพณีและภูมิปัญญาท้องถิ่น
๔. ด้านคุณภาพชีวิต
 - ๑) ส่งเสริมและพัฒนาด้านสาธารณสุข
 - ๒) ส่งเสริมสนับสนุนการป้องกันและแก้ไขปัญหาเสพติด
 - ๓) พัฒนา ส่งเสริมคุณภาพชีวิตของเด็กเยาวชน สตรี ผู้สูงอายุ ผู้พิการ และผู้ด้อยโอกาส
 - ๔) ส่งเสริม สนับสนุน การประกอบอาชีพของประชาชนให้พึ่งพาตนเองได้ตามหลักปรัชญาเศรษฐกิจพอเพียง
๕. ด้านทรัพยากรธรรมชาติ สิ่งแวดล้อมและพลังงาน
 - ๑) สร้างจิตสำนึก อนุรักษ์ ฟื้นฟู ทรัพยากรธรรมชาติและสิ่งแวดล้อม
 - ๒) ส่งเสริม สนับสนุน การป้องกันและบรรเทาสาธารณภัย
 - ๓) ส่งเสริม สนับสนุนระบบจัดเก็บขยะมูลฝอยและสิ่งปฏิกูล
 - ๔) ส่งเสริม สนับสนุนการใช้พลังงานทางเลือกและพลังงานทดแทน
 - ๕) จัดหา บำรุง รักษาแหล่งน้ำเพื่อการเกษตรอุปโภคและบริโภค ป้องกันอุทกภัยและภัยแล้ง

๖.ด้านโครงสร้างพื้นฐาน

- ๑) ก่อสร้าง ปรับปรุง ซ่อมแซม ถนน สะพาน ที่เชื่อมระหว่างองค์กรปกครองส่วนท้องถิ่น
- ๒) ก่อสร้าง ขยายเขต ปรับปรุง ซ่อมแซม ระบบประปา/ไฟฟ้าในส่วนที่ อบรม
รับผิดชอบ

๑.๔ ยุทธศาสตร์การพัฒนาขององค์กรปกครองส่วนท้องถิ่นในเขตจังหวัดนครศรีธรรมราช

วิสัยทัศน์ “องค์กรหลักในการพัฒนา ยึดหลักธรรมาภิบาล และปรัชญาเศรษฐกิจพอเพียง”

ยุทธศาสตร์ที่ ๑ การพัฒนาเศรษฐกิจ

พันธกิจ

๑. พัฒนาศักยภาพเกษตรกรให้มีองค์ความรู้ตามแนวพระราชดำริเศรษฐกิจพอเพียง และส่งเสริมการสร้างเครือข่ายเกษตรกร
๒. พัฒนาอาชีพที่สอดคล้องกับบริบทของชุมชน และความต้องการของตลาด วิสาหกิจชุมชน สนับสนุนการใช้ภูมิปัญญาท้องถิ่นและส่งเสริมการนำเทคโนโลยีมาใช้ในการเพิ่มมูลค่าการผลิต ด้านการเกษตร อุตสาหกรรม และบริการ ฯลฯ
๓. ส่งเสริมการผลิตและจำหน่ายสินค้าเกษตรทั้งที่เป็นอาหาร มีใช้อาหาร และพลังงานทดแทน
๔. สนับสนุนการจัดรูปที่ดินเพื่อการพัฒนาชุมชนเมืองและชนบท
๕. จัดให้มีระบบโครงสร้างพื้นฐานและแหล่งน้ำเพื่อการเกษตรอย่างทั่วถึงและเพียงพอ
๖. พัฒนาทรัพยากรเพื่อการท่องเที่ยว ทั้งแหล่งท่องเที่ยว บุคลากร ภาคการตลาด ประชาสัมพันธ์การท่องเที่ยว เพื่อเสริมสร้างภาพลักษณ์ที่ดีของจังหวัด
๗. ส่งเสริมการลงทุน การพาณิชย์ และพัฒนาธุรกิจที่เกี่ยวข้องเนื่องกับการท่องเที่ยว
๘. ส่งเสริม สนับสนุนการวิจัยพัฒนาที่ผสมผสานภูมิปัญญาท้องถิ่นกับองค์ความรู้ใหม่ สนับสนุนการวิจัยและพัฒนาความร่วมมือระหว่างนักวิชาการและชุมชน โดยให้ความสำคัญกับความสอดคล้องกับความต้องการภาคเศรษฐกิจชุมชน
๙. พัฒนาความเชื่อมโยงของระบบตลาด ระบบขนส่งและระบบโลจิสติกส์

เป้าหมายการพัฒนา

๑. รายได้ของชุมชนเพิ่มขึ้นโดยเฉลี่ยร้อยละ ๑๐ ต่อปี
๒. ประชาชนได้ใช้ประโยชน์จากที่ดินอย่างเป็นธรรม ที่ดินมีคุณค่าและได้รับประโยชน์มากขึ้น
๓. จังหวัดนครศรีธรรมราชเป็นเมืองนำท่องเที่ยวติดอันดับของภาคใต้
๔. เศรษฐกิจเติบโตในอัตราที่เหมาะสมกับศักยภาพของจังหวัด โดยให้ความสำคัญกับการเพิ่มมูลค่าการค้าการลงทุนของจังหวัด

ยุทธศาสตร์ที่ ๒ การบริหารจัดการทรัพยากรธรรมชาติ สิ่งแวดล้อมและพลังงาน

พันธกิจ

๑. ฟื้นฟูพื้นที่ป่าและระบบนิเวศให้เกิดความอุดมสมบูรณ์
๒. ส่งเสริมการบริหารจัดการน้ำในพื้นที่ต้นน้ำและลุ่มน้ำอย่างมีประสิทธิภาพ โดยให้มีระบบช่วยตัดสินใจในการบริหารจัดการน้ำ ระบบพยากรณ์และเตือนภัยน้ำแล้งและน้ำท่วม รวมทั้งส่งเสริมให้มีระบบการจัดการน้ำเสีย
๓. ส่งเสริมให้มีมาตรการควบคุมการท่องเที่ยวในแหล่งท่องเที่ยวธรรมชาติในชุมชน ให้อยู่ในขีดความสามารถการรองรับของระบบนิเวศ

๔. ส่งเสริมการดำรงชีวิตตามวิถีไทย เพื่อปลูกฝังค่านิยมการบริโภค อย่างพอเพียงและยั่งยืน การสร้างเครือข่ายชุมชน เพื่อการอนุรักษ์ทรัพยากรธรรมชาติและสิ่งแวดล้อมชุมชน
๕. ส่งเสริมให้ชุมชน หมู่บ้านมีส่วนร่วมในการบริหารจัดการเพื่อลดมลพิษและควบคุมกิจกรรมที่จะส่งผลกระทบต่อคุณภาพชีวิตและประชาชน เสริมสร้างประสิทธิภาพของกลไกการจัดการขยะชุมชน ขยะอันตรายขยะอิเล็กทรอนิกส์ ขยะติดเชื้อ ส่งเสริมให้มีมาตรการสร้างแรงจูงใจให้เกิดการลดและคัดแยกขยะในแหล่งกำเนิดสนับสนุนการสร้างธุรกิจจากขยะรีไซเคิล และสนับสนุนให้มีระบบเก็บขนและกำจัดขยะ แบบรวมศูนย์
๖. เสริมสร้างประสิทธิภาพในการกำจัด บำบัดมลพิษ ทั้งด้านวิชาการ บุคลากร และสร้างจิตสำนึกของชุมชนในการมีส่วนร่วมติดตาม ตรวจสอบ เฝ้าระวัง แก้ไขปัญหาสิ่งแวดล้อม
๗. ส่งเสริมสนับสนุนครัวเรือน ชุมชน ใช้พลังงานทดแทน พลังงานทางเลือก พลังงานสะอาด
๘. สนับสนุนส่งเสริมการรังวัดและจัดทำแผนที่ เพื่อแสดงแนวเขตที่ดินของรัฐ
๙. ผลักดันให้มีระบบคุ้มครองสิทธิชุมชนและการแบ่งปันผลประโยชน์ที่เป็นธรรม อนุรักษ์ฟื้นฟูความหลากหลายของพันธุกรรมท้องถิ่น เพื่อรักษา ปกป้องระบบนิเวศที่เชื่อมโยงวิถีชีวิตและวัฒนธรรมชุมชน

เป้าหมายการพัฒนา

๑. ทรัพยากรธรรมชาติและสิ่งแวดล้อมมีความสมดุลเชิงนิเวศน้อย่างยั่งยืน ประชาชนมีการดำรงชีวิตอยู่อย่างมีความสุขภายใต้คุณภาพสิ่งแวดล้อมที่ดี
๒. ประชาชนมีจิตสำนึกและมีส่วนร่วมในการบริหารจัดการทรัพยากรธรรมชาติและสิ่งแวดล้อม
๓. ครัวเรือน ชุมชน มีทางเลือกในการใช้พลังงาน และมีพลังงานใช้อย่างเพียงพอ
๔. คุณภาพสิ่งแวดล้อมอยู่ในเกณฑ์มาตรฐาน

ยุทธศาสตร์ที่ ๓ การพัฒนาสังคมและคุณภาพชีวิต

พันธกิจ

๑. พัฒนาทรัพยากรมนุษย์และองค์กรภาคประชาสังคมให้มีศักยภาพเพื่อรองรับการพัฒนาในทุกด้าน
๒. พัฒนาคุณภาพการศึกษา กระบวนการเรียนรู้คุณธรรม จริยธรรม จัดการศึกษาทั้งในและนอกระบบ สนับสนุนการจัดทำหลักสูตรท้องถิ่น ส่งเสริมให้เยาวชน ประชาชน ใช้ประโยชน์จากเทคโนโลยีสารสนเทศเชิงสร้างสรรค์อย่างฉลาดเพื่อเสริมสร้างการเรียนรู้
๓. รณรงค์ให้เกิดการพัฒนาและปรับเปลี่ยนพฤติกรรมสุขภาพอนามัย พัฒนาสิ่งแวดล้อมชุมชนให้ถูกสุขลักษณะ
๔. พัฒนาบุคลากรทางการแพทย์และสาธารณสุข ส่งเสริมการบริหารจัดการแพทย์แผนไทย (แพทย์ทางเลือก) ทั้งในระดับชุมชน และ สถานพยาบาล
๕. รณรงค์ ป้องกัน ควบคุมการแพร่ระบาดของยาเสพติดเพื่อลดจำนวนผู้เสพยาและผู้เกี่ยวข้องให้น้อยลง
๖. รณรงค์ ควบคุมการแพร่ระบาดของโรคติดต่อร้ายแรงและป้องกันการเกิดโรคไม่ติดต่อ เฝ้าระวังป้องกันปัญหาการป่วยและตายด้วยโรคอุบัติใหม่
๗. ส่งเสริมการจัดระเบียบชุมชน สังคม การรักษาความสงบเรียบร้อยและการบรรเทาสาธารณภัยเพื่อความปลอดภัยในชีวิตและทรัพย์สินของประชาชน

๘. พัฒนาการกีฬา เสริมสร้างโอกาสให้ประชาชนทุกกลุ่มออกกำลังกายและเล่นกีฬา จัดหาสถานที่จัดกิจกรรมออกกำลังกายและเล่นกีฬาอย่างทั่วถึง
๙. ส่งเสริมการทำนุบำรุงและรักษา ศิลปวัฒนธรรม จารีตประเพณี ภูมิปัญญาท้องถิ่น พัฒนา พื้นฟูต่อยอดแหล่งเรียนรู้ทางวัฒนธรรม เพื่อส่งเสริมการเรียนรู้ของเยาวชนและประชาชนและเผยแพร่สู่สังคมโลก
๑๐. สงเคราะห์ และพัฒนาเด็ก เยาวชน สตรี คนชรา และผู้ด้อยโอกาสในสังคมให้มีคุณภาพชีวิตที่ดีและพึ่งพาตนเองได้
๑๑. สร้างกระบวนการมีส่วนร่วมเพื่อความเข้มแข็งของชุมชน สนับสนุนการจัดทำและใช้แผนชุมชนส่งเสริมกิจกรรมชุมชน และสวัสดิการชุมชน

เป้าหมายการพัฒนา

๑. ประชาชน/เยาวชน มีความรู้ มีคุณธรรม จริยธรรม ดำรงชีวิตได้อย่างปกติสุข
๒. ประชาชนได้รับสวัสดิการพื้นฐานอย่างทั่วถึงเป็นธรรม และมีความปลอดภัยในชีวิตและทรัพย์สิน
๓. ประชาชนมีคุณภาพชีวิตเพิ่มขึ้นทั้งทางร่างกาย จิตใจ สติปัญญา รวมทั้งมีอนามัยการเจริญพันธุ์ที่เหมาะสมในทุกช่วงวัย
๔. ประชาชนมีโอกาสในการเข้าถึงระบบสุขภาพที่มีคุณภาพเพิ่มขึ้น และปัจจัยเสี่ยงต่อสุขภาพลดลง

ยุทธศาสตร์ที่ ๔ การพัฒนาโครงสร้างพื้นฐาน

พันธกิจ

๑. พัฒนาเส้นทางคมนาคมภายในเขตพื้นที่รับผิดชอบให้ได้มาตรฐาน สะดวกปลอดภัยอย่างทั่วถึง
๒. พัฒนาระบบโครงสร้างพื้นฐานให้มีประสิทธิภาพและครบถ้วนเพียงพอ
๓. พัฒนาระบบสาธารณูปโภค สาธารณูปการขั้นพื้นฐานให้มีประสิทธิภาพอย่างทั่วถึงทุกพื้นที่

เป้าหมายการพัฒนา

๑. มีระบบโครงสร้างพื้นฐาน ที่ได้มาตรฐาน มีความสะดวก รวดเร็ว ปลอดภัย และเชื่อมโยงกับระบบขนส่งอื่น รวมทั้งเพียงพอต่อความต้องการของประชาชน
๒. มีระบบสาธารณูปโภค สาธารณูปการขั้นพื้นฐาน ที่มีประสิทธิภาพทั่วถึงทุกพื้นที่

ยุทธศาสตร์ที่ ๕ การเสริมสร้างธรรมาภิบาลและการบริหารกิจการบ้านเมืองที่ดี

พันธกิจ

๑. ผนวกรวมสร้างกระบวนการเรียนรู้ปลูกฝังจิตสำนึก ค่านิยมตามหลักการปกครองระบอบประชาธิปไตยอันมีพระมหากษัตริย์ทรงเป็นประมุข เสริมสร้างวัฒนธรรมการเมืองแบบประชาธิปไตยและจิตสำนึกธรรมาภิบาลให้แก่เยาวชน ประชาชนทุกระดับ ทุกภาคส่วน
๒. พัฒนาการบริหารจัดการองค์กรตามหลักธรรมาภิบาลให้มีประสิทธิภาพและโปร่งใส สนับสนุนให้ใช้ทรัพยากรในการบริหารอย่างคุ้มค่า ปรับปรุงระบบข้อมูลและรูปแบบการให้บริการประชาชน ลดขั้นตอนการทำงานเพื่ออำนวยความสะดวกแก่ประชาชน
๓. พัฒนาและส่งเสริมการจัดทำแผนพัฒนาท้องถิ่นที่ตอบสนองความต้องการในระดับชุมชน ภายใต้กระบวนการมีส่วนร่วมจากทุกภาคส่วน สนับสนุนให้มีระบบฐานข้อมูลกลางและระบบการติดตามประเมินผล

๔. พัฒนาศักยภาพบุคลากรขององค์กรอย่างสม่ำเสมอและต่อเนื่อง เพื่อเสริมสร้างประสิทธิภาพในการปฏิบัติราชการ

เป้าหมายการพัฒนา

๑. ประชาชนมีจิตสำนึกที่ดี มีส่วนร่วมในการพัฒนาท้องถิ่น
๒. องค์กรปกครองส่วนท้องถิ่นมีความพร้อมในการแก้ปัญหาและให้บริการประชาชน
๓. มีการบริหารจัดการที่โปร่งใสและมีประสิทธิภาพ และเพิ่มการมีส่วนร่วมของทุกภาคีในการพัฒนา

๒. ยุทธศาสตร์ขององค์กรปกครองส่วนท้องถิ่น

๒.๑ วิสัยทัศน์ (Vision)

จากการประชุมเชิงปฏิบัติการเวทีประชาคม เพื่อระดมความคิด สรุปสภาพปัญหา/ความต้องการของประชาชนในตำบลท่าประจักษ์ รวมถึงการวิเคราะห์จุดอ่อน จุดแข็ง โอกาสและอุปสรรค คณะกรรมการพัฒนาเทศบาลตำบลท่าประจักษ์และคณะกรรมการสนับสนุนการจัดทำแผนพัฒนาเทศบาลตำบลท่าประจักษ์ได้ร่วมกันกำหนดวิสัยทัศน์ (Vision) เพื่อเป็นสภาพการณ์ในอนาคต ซึ่งเป็นความมุ่งหมายและปรารถนา คาดหวังที่จะให้เกิดขึ้นหรือบรรลุผลในอนาคตข้างหน้า ดังนี้

“ท่าประจักษ์ เป็นเมืองน่าอยู่แห่งโลกอนาคต ด้วยการบริหารจัดการภายใต้หลักธรรมาภิบาล เพื่อรองรับการก้าวสู่ประชาคมอาเซียน”

๒.๒ ยุทธศาสตร์

ยุทธศาสตร์ที่ ๑ : การพัฒนาด้านโครงสร้างพื้นฐาน

เป้าประสงค์ :

๑. การพัฒนาถนนให้ประชาชนได้รับความสะดวกในการเดินทางและขนส่งผลผลิตทางการเกษตร
๒. ประชาชนได้รับบริการน้ำดื่ม น้ำใช้ อย่างทั่วถึงมากขึ้น

ตัวชี้วัด	ค่าเป้าหมาย
๑. ร้อยละที่เพิ่มขึ้นของถนนที่ได้รับการในการเดินทางและขนส่งผลผลิตทางการเกษตรมากขึ้น	ร้อยละ ๕ ร้อยละ ๕
๒. ร้อยละที่เพิ่มขึ้นของประชาชนมีน้ำดื่ม น้ำใช้ทั่วถึง	

กลยุทธ์

๑. การก่อสร้างและบำรุงรักษาถนนและสะพาน
๒. การจัดหา น้ำดื่ม น้ำใช้และน้ำเพื่อการเกษตรและการจัดทำทางระบายน้ำ

ยุทธศาสตร์ที่ ๒ : การส่งเสริมคุณภาพชีวิต

เป้าประสงค์ :

๑. ประชาชนมีความมั่นคงในอาชีพมากขึ้นและมีรายได้เพิ่มขึ้น
๒. เด็ก สตรี ผู้สูงอายุ คนพิการ ผู้ป่วยเอดส์และผู้ด้อยโอกาสได้รับการดูแลที่ดีขึ้น
๓. สนับสนุนให้มีการพัฒนาด้านกีฬาและนันทนาการ
๔. เด็กก่อนวัยเรียนและระดับประถมศึกษาได้รับการส่งเสริมการศึกษาอย่างมีประสิทธิภาพ
๕. ประชาชนได้รับการป้องกันโรคอย่างทั่วถึง

ตัวชี้วัด	ค่าเป้าหมาย
๑. ร้อยละของประชาชนมีรายได้เพิ่มขึ้น	ร้อยละ ๑
๒. ร้อยละของเด็ก สตรี ผู้สูงอายุ คนพิการ ผู้ป่วยเอดส์และผู้ด้อยโอกาสได้รับการดูแลที่ดีขึ้น	ร้อยละ ๑
๓. ร้อยละประชาชนได้รับการส่งเสริมให้มีการเล่นกีฬามากขึ้น	ร้อยละ ๑
๔. ร้อยละเด็กก่อนวัยเรียนและระดับประถมศึกษาได้รับการส่งเสริมการศึกษาอย่างมีประสิทธิภาพ	ร้อยละ ๑
๕. ร้อยละประชาชนได้รับการป้องกันโรคอย่างทั่วถึง	ร้อยละ ๑

กลยุทธ์

๑. ส่งเสริมให้มีการจัดตั้งร้านค้าหมู่บ้าน/ชุมชน กลุ่มอาชีพและวิสาหกิจชุมชน เพื่อสร้างความเข้มแข็งแก่ชุมชน
๒. ส่งเสริม สนับสนุนสวัสดิการและสังคม สงเคราะห์ โดยเฉพาะแก่เด็ก สตรี ผู้สูงอายุ คนพิการ ผู้ด้อยโอกาสและผู้ป่วยเอดส์
๓. ส่งเสริมให้มีการพัฒนาด้านการกีฬา นันทนาการและการออกกำลังกายและสนับสนุนการแข่งขันกีฬาระดับตำบลและอำเภอ
๔. สนับสนุนการจัดการศึกษาก่อนวัยเรียนและประถมศึกษา
๕. การป้องกันโรคและระงับโรคติดต่อ

ยุทธศาสตร์ที่ ๓ : การจัดระเบียบชุมชน สังคมและรักษาความปลอดภัย

เป้าประสงค์ : ประชาชนได้รับความช่วยเหลือเมื่อเกิดสาธารณภัย

ตัวชี้วัด	ค่าเป้าหมาย
ร้อยละประชาชนได้รับความช่วยเหลือเมื่อเกิดสาธารณภัย	ร้อยละ ๕

กลยุทธ์

๑. การป้องกันและบรรเทาสาธารณภัย การรักษาความสงบเรียบร้อยและปลอดภัยในชีวิตและทรัพย์สิน
๒. การส่งเสริมการมีส่วนร่วมของประชาชนในการพัฒนาท้องถิ่น
๓. สนับสนุนและส่งเสริมการสร้างจิตสำนึกและวินัยจราจรแก่ประชาชน
๔. การรณรงค์ป้องกันและแก้ไขปัญหายาเสพติด

ยุทธศาสตร์ที่ ๔ : การบริหารจัดการและอนุรักษ์ทรัพยากร ธรรมชาติและสิ่งแวดล้อมอย่างยั่งยืน

เป้าประสงค์ :

๑. ประชาชนมีส่วนร่วมในการบำรุงรักษาทรัพยากรธรรมชาติและสิ่งแวดล้อม
๒. ชุมชนมีความสะอาด ประชาชนไม่รู้สึกรบกวนจากกลิ่นขยะและน้ำเสีย

ตัวชี้วัด	ค่าเป้าหมาย
๑. ร้อยละของประชาชนมีส่วนร่วมในการบำรุงรักษาทรัพยากรธรรมชาติและสิ่งแวดล้อม	ร้อยละ ๕
๒. ร้อยละของชุมชนมีความสะอาด ปราศจากขยะตามที่สาธารณสุข	ร้อยละ ๕

กลยุทธ์

๑. การสร้างจิตสำนึกให้แก่เยาวชนและประชาชนในการอนุรักษ์ทรัพยากรธรรมชาติและสิ่งแวดล้อม
๒. จัดให้มีระบบกำจัดขยะของชุมชนและครัวเรือน

ยุทธศาสตร์ที่ ๕ : การส่งเสริม บำรุง รักษา ศาสนา ศิลปะ จารีตประเพณี ภูมิปัญญาท้องถิ่นและวัฒนธรรมอันดี

เป้าประสงค์ : ศาสนา ศิลปะ วัฒนธรรม จารีตประเพณีและภูมิปัญญาท้องถิ่นได้รับการส่งเสริมอย่างต่อเนื่อง

ตัวชี้วัด	ค่าเป้าหมาย
ร้อยละที่ศาสนา ศิลปะ วัฒนธรรม จารีตประเพณี และภูมิปัญญาท้องถิ่นได้รับการส่งเสริมอย่างต่อเนื่อง	ร้อยละ ๕

กลยุทธ์

๑. ส่งเสริม ศาสนา ศิลปะ วัฒนธรรม จารีตประเพณี และภูมิปัญญาท้องถิ่นและวัฒนธรรมอันดี

ยุทธศาสตร์ที่ ๖ : การบริหารจัดการองค์กร

เป้าประสงค์ : ประชาชนได้รับข้อมูลข่าวสารและมีส่วนร่วมในการดำเนินงานของเทศบาลอย่างต่อเนื่อง

ตัวชี้วัด	ค่าเป้าหมาย
ร้อยละของ ประชาชนได้รับข้อมูลข่าวสารและมีส่วนร่วมในการดำเนินงานของเทศบาลอย่างต่อเนื่องและทั่วถึง	ร้อยละ ๘๐

กลยุทธ์

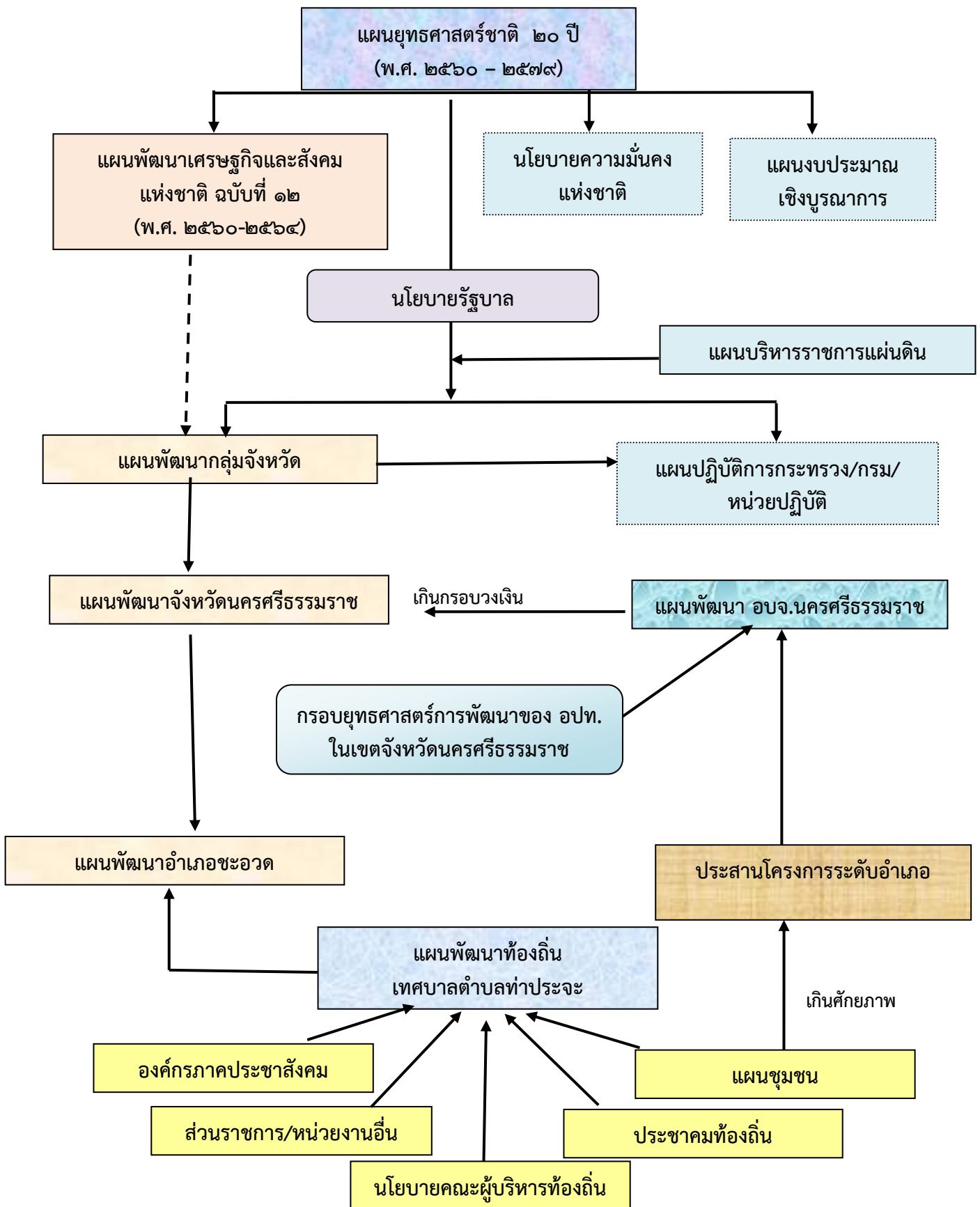
๑. เพิ่มประสิทธิภาพในการให้บริการแก่ประชาชน จัดหาเครื่องมือและเครื่องใช้ ปรับปรุงสถานที่ ปฏิบัติงานให้เหมาะสม
๒. พัฒนาบุคลากรให้มีศักยภาพและประสิทธิภาพในการทำงานโดยยึดหลักการบริหารกิจการบ้านเมืองที่ดี

๒.๓ จุดยืนทางยุทธศาสตร์ (Positioning)

ด้วยสภาพพื้นที่ของตำบลท่าประจะที่เป็นพื้นที่ที่เหมาะสมแก่การทำการเกษตรที่หลากหลาย มีแหล่งน้ำเพื่ออุปโภคบริโภคและการเกษตร ประชาชนมีความรักสามัคคี มีการรักษาและอนุรักษ์ ศิลปวัฒนธรรม ประเพณีและภูมิปัญญาท้องถิ่นอันดีงาม จึงกำหนดจุดยืนทางยุทธศาสตร์ (Positioning) ของตำบลท่าประจะ ดังนี้ “ท่าประจะ เมืองน่าอยู่ สาธารณูปโภคพื้นฐานครบครัน มีภูมิคุ้มกันทางสังคม ชุมชนเข้มแข็ง สิ่งแวดล้อมยั่งยืน ภายใต้หลักธรรมาภิบาล”

๒.๔ ความเชื่อมโยงของยุทธศาสตร์ในภาพรวม

ความเชื่อมโยงของยุทธศาสตร์ชาติกับแผนในระดับต่างๆ ที่เกี่ยวข้องกับแผนพัฒนาท้องถิ่นของเทศบาลตำบลท่าประจ๊ะ



๓. การวิเคราะห์เพื่อพัฒนาท้องถิ่น

๓.๑ การวิเคราะห์กรอบการจัดทำยุทธศาสตร์ขององค์กรปกครองส่วนท้องถิ่น

การวิเคราะห์ศักยภาพเพื่อประเมินสถานภาพการพัฒนาในปัจจุบันและโอกาสการพัฒนาในอนาคตของตำบลท่าประจจะและท่าประจจะเป็นการประเมินจุดแข็ง (Strength) จุดอ่อน (Weakness) ของตำบลท่าประจจะ อันเป็นสภาวะแวดล้อมภายใน รวมถึงโอกาส (Opportunity) และภาวะคุกคามหรือข้อจำกัด (Threat) ซึ่งเป็นสภาวะแวดล้อมภายนอกที่มีผลต่อการพัฒนาท้องถิ่น เพื่อให้รู้จักตนเองและรู้จักสภาพแวดล้อมในการบริหารและบริการสาธารณะ โดยใช้เทคนิคการวิเคราะห์ด้วยระบบ SWOT analysis เพื่อพิจารณาศักยภาพการพัฒนาขององค์การบริหารส่วนตำบลท่าประจจะในภาพรวม ทำให้ทราบถึงการเปลี่ยนแปลงต่างๆ ที่เกิดขึ้นและแนวโน้มการเปลี่ยนแปลงในอนาคต รวมถึงผลกระทบของการเปลี่ยนแปลงที่มีต่อการพัฒนาท้องถิ่น

๑.ด้านโครงสร้างพื้นฐาน

จุดแข็ง (Strength : S)	จุดอ่อน (Weakness : W)
๑) มีบุคลากรรับผิดชอบโดยตรง ๒) มีเครื่องมืออุปกรณ์ในการสำรวจออกแบบและควบคุมการก่อสร้างที่พร้อมเพียงพอและมีคุณภาพ	๑) มีบุคลากรไม่เพียงพอ ๒) เจ้าหน้าที่ผู้ปฏิบัติงานยังขาดประสบการณ์
ศักยภาพ / โอกาส (Opportunity : O)	อุปสรรค / ข้อจำกัด (Threat : T)
๑) ความก้าวหน้าของเทคโนโลยีและข้อมูลข่าวสารที่ทันสมัยสามารถทำให้การออกแบบและเขียนแบบเพื่อการก่อสร้างทำได้รวดเร็วขึ้น การหาราคาวัสดุก่อสร้าง ตลอดจนจนถึงการดูกฎหมาย พ.ร.บ.ใหม่ๆ ได้รวดเร็วทันเหตุการณ์ขึ้น ๒) มีกรอบแผนการดำเนินงานที่ชัดเจนทำให้สามารถรู้ได้ว่าควรสำรวจหรือทำโครงการไหนก่อนหลังทำให้งานไม่ล่าช้า	๑) การสร้างสิ่งปลูกสร้างรुकล้าที่สาธารณะ ๒) งบประมาณในการซ่อมแซมดูแล โครงสร้างพื้นฐานมีจำนวนจำกัด

๒.ด้านการส่งเสริมคุณภาพชีวิต

จุดแข็ง (Strength : S)	จุดอ่อน (Weakness : W)
๑) ผู้บริหารมีนโยบายส่งเสริมการศึกษาที่เด่นชัด ๒) มีสถานีนอนามัยเพียงพอสำหรับรองรับคนไข้ ๓) พนักงานส่วนใหญ่มีความสามารถในการประสานงานกับประชาชนในพื้นที่ ๔) มีอิสระและความคล่องตัวในการใช้งบประมาณ	๑) สื่อการเรียนการสอนมีไม่เพียงพอ ๒) ไม่มีเจ้าหน้าที่รับผิดชอบโดยตรงด้านสาธารณสุข ๓) ไม่มีการบำรุงรักษาอุปกรณ์ เครื่องมือเครื่องใช้ในด้านกีฬานันทนาการ
ศักยภาพ / โอกาส (Opportunity : O)	อุปสรรค / ข้อจำกัด (Threat : T)
๑) มีสถานศึกษาเพียงพอ รองรับนักเรียนในเขตพื้นที่ ๒) สื่อในการเผยแพร่มีหลากหลายทำให้ประชาชนได้รับความรู้ด้านการพัฒนาสุขภาพอนามัยที่ถูกต้องมากขึ้น ๓) ประชาชนให้ความสนใจและตระหนักถึงความสำคัญของการออกกำลังกายมากขึ้น ๔) รัฐบาลมีนโยบายสนับสนุนงบประมาณ	๑) งบประมาณไม่เพียงพอในการสนองตอบนโยบายของผู้บริหาร ๒) ความก้าวหน้าทางเทคโนโลยีและข้อมูลสารสนเทศที่ทันสมัยทำให้ศาสนา และวัฒนธรรมเสื่อมลง ๓) นักเรียนในเขตพื้นที่ยังขาดความกระตือรือร้นในการศึกษาเนื่องจากสภาพสังคมในปัจจุบัน

๓.ด้านการพัฒนาอาชีพ

จุดแข็ง (Strength : S)	จุดอ่อน (Weakness : W)
๑) การคมนาคมสะดวกทำให้การขนส่งสินค้าเกษตรสะดวกรวดเร็ว ๒) ผู้บริหารมีนโยบายส่งเสริมแบบต่อเนื่อง ๓) เกษตรกรมีจำนวนมากพร้อมที่จะทำการเกษตรและปศุสัตว์	๑) บุคลากรยังขาดทักษะความชำนาญในการดำเนินงาน ๒) กลุ่มอาชีพต่าง ๆ ไม่มีความเข้มแข็ง ๓) ขาดการผลิตทางด้านอุตสาหกรรมและบริการ ๔) ขาดการพัฒนาทางด้านเทคโนโลยีสารสนเทศ ๕) ขาดการบริหารจัดการด้านการตลาดและแปรรูปผลิตภัณฑ์เกษตร
ศักยภาพ / โอกาส (Opportunity : O)	อุปสรรค / ข้อจำกัด (Threat : T)
๑) มีตลาดรองรับสินค้าทางการเกษตร ๒) หน่วยงานภาครัฐและเอกชนให้ความร่วมมือในการแก้ปัญหาการเกษตร ๓) มีศูนย์ถ่ายทอดเทคโนโลยีทางการเกษตร	๑) สินค้าเกษตรมีต้นทุนสูง ราคาต่ำ จึงมักประสบปัญหาด้านราคาที่ไม่แน่นอน ๒) สภาพอากาศที่เปลี่ยนแปลงและ ภัยธรรมชาติเป็นอุปสรรคในการดำเนินงานด้านเกษตร

๔.ด้านการจัดระเบียบชุมชน/สังคมและรักษาความสงบเรียบร้อย

จุดแข็ง (Strength : S)	จุดอ่อน (Weakness : W)
๑) สมาชิก อปพร. คอยดูแลความสงบเรียบร้อยภายในพื้นที่	๑) เจ้าหน้าที่ไม่มีประสบการณ์และความชำนาญในการใช้เครื่องมืออุปกรณ์ ๒) จำนวนอุปกรณ์ และเครื่องมือเครื่องใช้ในการรักษาความสงบมีจำนวนไม่เพียงพอ
ศักยภาพ / โอกาส (Opportunity : O)	อุปสรรค / ข้อจำกัด (Threat : T)
๑) การสื่อสารที่สามารถติดต่อกันได้สะดวกมากขึ้นทำให้การแจ้งเหตุความไม่สงบทำได้ง่ายและรวดเร็ว	๑) ขาดงบประมาณจากส่วนกลาง ในการออกปฏิบัติหน้าที่ดูแลรักษาความปลอดภัย

๕.ด้านการบริหารจัดการทรัพยากรธรรมชาติและสิ่งแวดล้อม

จุดแข็ง (Strength : S)	จุดอ่อน (Weakness : W)
๑) มีแหล่งน้ำอุดมสมบูรณ์	๑) ประชาชนขาดความรู้ความเข้าใจในการอนุรักษ์และการจัดการด้านสิ่งแวดล้อม
ศักยภาพ / โอกาส (Opportunity : O)	อุปสรรค / ข้อจำกัด (Threat : T)
๑) หน่วยงานรัฐและเอกชนให้ความร่วมมือในการพัฒนาและอนุรักษ์สิ่งแวดล้อม	๑) ประชาชนในพื้นที่ขาดจิตสำนึกในการดูแลรักษาสิ่งแวดล้อม

๖.ด้านการจัดการศิลปวัฒนธรรม จารีตประเพณีและภูมิปัญญาท้องถิ่น

จุดแข็ง (Strength : S)	จุดอ่อน (Weakness : W)
๑) ผู้บริหารมีนโยบายส่งเสริมประเพณีที่เด่นชัด ๒) มีอิสระและความคล่องตัวในการใช้งบประมาณ	๑) ประชาชนและเยาวชนขาดการมีส่วนร่วมกิจกรรมด้านศาสนา ประเพณี ๒) ไม่มีเจ้าหน้าที่รับผิดชอบโดยตรง
ศักยภาพ / โอกาส (Opportunity : O)	อุปสรรค / ข้อจำกัด (Threat : T)
๑) รัฐบาลมีนโยบายสนับสนุนงบประมาณ	๑) ความก้าวหน้าทางเทคโนโลยีและข้อมูลสารสนเทศที่ทันสมัยทำให้ศาสนา และวัฒนธรรมเสื่อมลง

๗.ด้านการบริหารจัดการองค์กร

จุดแข็ง (Strength : S)	จุดอ่อน (Weakness : W)
๑) มีเทคโนโลยีที่สามารถรองรับการให้บริการกับประชาชนและมีความทันสมัย ๒) พนักงานมีความรู้ความสามารถและขยันหมั่นเพียร ๓) พนักงานมีความรับผิดชอบต่องานที่ได้รับมอบหมาย ๔) มีการวางแผนจัดทำฐานข้อมูลที่ชัดเจน	๑) ขาดการติดต่อประสานงานที่ดี ๒) ขาดเป้าหมาย การวางแผนและการกำกับติดตาม ๓) ไม่มีการติดตามผลและการใช้เงินงบประมาณ (เงินอุดหนุน)
ศักยภาพ / โอกาส (Opportunity : O)	อุปสรรค / ข้อจำกัด (Threat : T)
๑) ผู้บริหารมีนโยบายพัฒนาบุคลากรโดยการส่งไปฝึกอบรม และศึกษาต่อ ๒) มีระบบสารสนเทศที่ทันสมัย	๑) งบประมาณมีจำนวนจำกัด

๓.๒ การประเมินสถานการณ์สภาพแวดล้อมภายนอกที่เกี่ยวข้อง

สภาพแวดล้อมภายนอกที่อาจส่งผลกระทบต่อการพัฒนาของตำบลท่าประจะ มีดังนี้

- (๑) การขยายตัวทางเศรษฐกิจชะลอตัวลงและมีความผันผวนต่ำกว่าศักยภาพของระบบเศรษฐกิจ โดยสาเหตุที่สำคัญประการหนึ่งมาจากการชะลอตัวของการลงทุนโดยรวมอย่างต่อเนื่อง
- (๒) โครงสร้างการผลิตมีการเปลี่ยนผ่านจากภาคเกษตรและอุตสาหกรรมไปสู่บริการมากขึ้น เปิดโอกาสให้ประเทศก้าวสู่ความเป็นชาติการค้าและบริการ เศรษฐกิจสร้างสรรค์และดิจิทัล
- (๓) ประเทศไทยกำลังก้าวเข้าสู่สังคมผู้สูงอายุอย่างสมบูรณ์ ทำให้ภาระการคลังเพิ่มขึ้น สะท้อนถึงภาระค่าใช้จ่ายด้านสุขภาพที่เพิ่มมากขึ้น อัตราการพึ่งพาของประชากรวัยแรงงานต้องแบกรับดูแลผู้สูงอายุเพิ่มสูงขึ้น ขณะที่ผู้สูงอายุจำนวนมากยังมีรายได้ไม่เพียงพอในการยังชีพ
- (๔) ผลผลิตการผลิตแรงงานไทยยังต่ำ ความต้องการกำลังคนที่มีทักษะและองค์ความรู้สูงทั้งปริมาณและคุณภาพเพิ่มมากขึ้น และมีแนวโน้มเพิ่มขึ้นอย่างรวดเร็วจากการเข้าสู่ยุคอุตสาหกรรม ๔.๐
- (๕) สังคมไทยกำลังประสบปัญหาวิกฤติค่านิยมที่เปลี่ยนแปลงไปตามกระแสวัฒนธรรมต่างชาติที่หลากหลาย เพราะขาดทักษะการคิด วิเคราะห์ ไม่สามารถคัดกรองและเลือกรับวัฒนธรรมที่ดี เพื่อปรับเปลี่ยนค่านิยมและพฤติกรรมให้สามารถปรับตัวเข้ากับกระแสใหม่ของโลกได้
- (๖) วัฒนธรรมอันดีงามของไทยเริ่มเสื่อมถอยและสังคมไทยมีแนวโน้มเป็นสังคมพหุวัฒนธรรมมากขึ้น อาทิ การให้คุณค่ากับความสนุกสนาน และความสะดวกสบาย ละเลยเรื่องวินัย มีความเห็นแก่ตัว ไม่รู้จักเสียสละไม่เอื้อเฟื้อเผื่อแผ่และขาดความรับผิดชอบต่อสังคม นอกจากนี้ยังมีแนวโน้มการเป็นสังคมพหุวัฒนธรรม

โดย เฉพาะการเข้ามาของแรงงานต่างชาติที่ก่อให้เกิดการนำเอาวัฒนธรรมต้นทางผสมผสานกับวัฒนธรรมท้องถิ่น

(๗) ความเคลื่อนไหวของกระแสวัฒนธรรมโลก ความก้าวหน้าในการติดต่อสื่อสาร การขยายตัวของเครือข่ายทางสังคมออนไลน์ ส่งผลให้มีทั้งโอกาสและความเสี่ยงต่อวิถีชีวิต ทัศนคติ ความเชื่อในสังคม ตลอดจนความสัมพันธ์ระหว่างบุคคล กระบวนการเรียนรู้และพฤติกรรมกรบริโภคของคนในประเทศ

(๘) ความไม่ยอมรับในความคิดเห็นที่แตกต่างส่งผลให้เกิดความขัดแย้งในสังคม ความขัดแย้งในเชิงความคิดเห็นทางการเมืองของกลุ่มต่างๆ ที่มีความรุนแรงมากขึ้น นำไปสู่ความสูญเสียต่อชีวิต ทรัพย์สิน และส่งผลกระทบต่อสภาพจิตใจของประชาชนทั้งทางตรงและทางอ้อม

(๙) ภาวะโลกร้อนเป็นปัจจัยเสี่ยงที่สำคัญที่จะส่งผลกระทบต่อความหลากหลายทางชีวภาพ และการเปลี่ยนแปลงสภาพภูมิอากาศ ทำให้เกิดภัยพิบัติทางธรรมชาติเกิดขึ้นบ่อยครั้งและมีความรุนแรงมากขึ้น ส่งผลกระทบต่อภาคการผลิตและวิถีการดำรงชีวิตของคนไทย ทั้งอุทกภัย ภัยแล้ง วาตภัยและดินถล่ม ภัยพิบัติทางธรรมชาติโดยเฉพาะอย่างยิ่งอุทกภัยมีแนวโน้มและความถี่มากขึ้น ซึ่งจะส่งผลกระทบต่อภาคการผลิตและวิถีการดำรงชีวิตของคน การปรับเปลี่ยนที่รวดเร็วด้านเทคโนโลยีและนวัตกรรมส่งผลให้เกิดการเปลี่ยนแปลงในรูปแบบการผลิตและการค้าที่มีการใช้เทคโนโลยีมาช่วยในการเพิ่มประสิทธิภาพการผลิต รูปแบบการพาณิชย์อิเล็กทรอนิกส์กลายมาเป็นการค้าที่มีบทบาทมากขึ้น มีการยกระดับกระบวนการผลิตแบบอัตโนมัติไปสู่การใช้เทคโนโลยีที่ผสมผสาน

ส่วนที่ ๓ การนำแผนพัฒนาท้องถิ่นไปสู่การปฏิบัติ

๑. ยุทธศาสตร์การพัฒนาและแผนงาน

ที่	ยุทธศาสตร์	ด้าน	แผนงาน	หน่วยงาน รับผิดชอบหลัก	หน่วยงาน สนับสนุน
๑.	การพัฒนาด้านโครงสร้างพื้นฐาน	-บริหารทั่วไป -บริการชุมชนและสังคม	-การศึกษา -อุตสาหกรรมและการโยธา	กองช่าง	สำนักปลัด
๒.	การส่งเสริมคุณภาพชีวิต	-บริการชุมชนและสังคม -การเศรษฐกิจ -การดำเนินงานอื่น	-การศึกษา -สาธารณสุข -สร้างความเข้มแข็ง -การเกษตร -งบกลาง	สำนักปลัด	-กองคลัง -กองช่าง
๓.	การจัดระเบียบชุมชน สังคม และรักษาความสงบเรียบร้อย	-บริหารทั่วไป	-การรักษาความสงบเรียบร้อย	สำนักปลัด	-กองคลัง -กองช่าง
๔.	การบริหารจัดการและอนุรักษ์ทรัพยากรธรรมชาติและสิ่งแวดล้อมอย่างยั่งยืน	-บริการชุมชนและสังคม	-สาธารณสุข	สำนักปลัด	-กองคลัง -กองช่าง
๕.	การส่งเสริมบำรุงรักษาศาสนา ศิลปะ จารีตประเพณี ภูมิปัญญาท้องถิ่นและวัฒนธรรมอันดี ส่งเสริมจริยธรรมและลด ละเลิก อบายมุข	-บริการชุมชนและสังคม	-ศาสนา วัฒนธรรมและนันทนาการ	สำนักปลัด	-กองคลัง -กองช่าง
๖.	การบริหารจัดการองค์กร	-บริหารทั่วไป -บริการชุมชนและสังคม -การเศรษฐกิจ	-บริหารงานทั่วไป -การศึกษา -เคหะและชุมชน -การเกษตร	สำนักปลัด	-กองคลัง -กองช่าง

ส่วนที่ ๔ การติดตามและประเมินผล

๑. การติดตามและประเมินผลยุทธศาสตร์

แนวทางการพิจารณาการติดตามและประเมินผลแผนพัฒนาท้องถิ่นตามระเบียบกระทรวงมหาดไทยว่าด้วย การจัดทำแผนพัฒนาขององค์กรปกครองส่วนท้องถิ่น พ.ศ. ๒๕๔๘ (แก้ไขเพิ่มเติม ฉบับที่ ๓ พ.ศ. ๒๕๖๑) เป็นแบบที่กำหนดให้คณะกรรมการติดตามและประเมินผลแผนพัฒนาท้องถิ่น ดำเนินการให้คะแนน ตามเกณฑ์ที่กำหนดไว้ ซึ่งเป็นส่วนหนึ่งของการติดตามและประเมินผลแผนพัฒนา โดยดำเนินการให้แล้วเสร็จภายในหกสิบวัน นับแต่วันที่ประกาศใช้งบประมาณรายจ่ายรายละเอียด ดังนี้

๑. แนวทางการพิจารณาการติดตามและประเมินผลยุทธศาสตร์เพื่อความสอดคล้อง
แผนพัฒนาท้องถิ่น ประกอบด้วย

๑.๑ ข้อมูลสภาพทั่วไปและข้อมูลพื้นฐานขององค์กรปกครองส่วนท้องถิ่น ๒๐ คะแนน

๑.๒ การวิเคราะห์สถานการณ์และศักยภาพ ๑๕ คะแนน

๑.๓ ยุทธศาสตร์ ๖๕ คะแนน ประกอบด้วย

(๑) ยุทธศาสตร์ขององค์กรปกครองส่วนท้องถิ่น ๑๐ คะแนน

(๒) ยุทธศาสตร์ขององค์กรปกครองส่วนท้องถิ่นในเขตจังหวัด ๑๐ คะแนน

(๓) ยุทธศาสตร์จังหวัด ๑๐ คะแนน

(๔) วิสัยทัศน์ ๕ คะแนน

(๕) กลยุทธ์ ๕ คะแนน

(๖) เป้าประสงค์ของแต่ละประเด็นกลยุทธ์ ๕ คะแนน

(๗) จุดยืนทางยุทธศาสตร์ ๕ คะแนน

(๘) แผนงาน ๕ คะแนน

(๙) ความเชื่อมโยงของยุทธศาสตร์ในภาพรวม ๕ คะแนน

(๑๐) ผลผลิต/โครงการ ๕ คะแนน

คะแนนรวม ๑๐๐ คะแนน เกณฑ์ที่ควรได้เพื่อให้เกิดความสอดคล้องและขับเคลื่อน
การพัฒนาท้องถิ่นขององค์กรปกครองส่วนท้องถิ่น ไม่ควรน้อยกว่าร้อยละ ๘๐ (๘๐ คะแนน)

๒. การติดตามและประเมินผลโครงการ

แนวทางการพิจารณาการติดตามและประเมินผลโครงการเพื่อความสอดคล้องแผนพัฒนา
ท้องถิ่น ประกอบด้วย

๒.๑ การสรุปสถานการณ์การพัฒนา ๑๐ คะแนน

๒.๒ การประเมินผลการนำแผนพัฒนาท้องถิ่นไปปฏิบัติในเชิงปริมาณ ๑๐ คะแนน

๒.๓ การประเมินผลการนำแผนพัฒนาท้องถิ่นไปปฏิบัติในเชิงคุณภาพ ๑๐ คะแนน

๒.๔ ยุทธศาสตร์และแผนงาน ๑๐ คะแนน

๒.๕ โครงการพัฒนา ๖๐ คะแนน ประกอบด้วย

(๑) ความชัดเจนของชื่อโครงการ ๕ คะแนน

(๒) กำหนดวัตถุประสงค์สอดคล้องกับโครงการ ๕ คะแนน

(๓) เป้าหมาย (ผลผลิตของโครงการ) มีความชัดเจนนำไปสู่การตั้งงบประมาณได้
ถูกต้อง ๕ คะแนน

(๔) โครงการมีความสอดคล้องกับแผนยุทธศาสตร์ชาติ ๒๐ ปี ๕ คะแนน

- (๕) เป้าหมาย (ผลผลิตของโครงการ) มีความสอดคล้องกับแผนพัฒนาเศรษฐกิจและสังคมแห่งชาติ ฉบับที่ ๑๒ ๕ คะแนน
 - (๖) โครงการมีความสอดคล้องกับ Thailand ๔.๐ ๕ คะแนน
 - (๗) โครงการสอดคล้องกับยุทธศาสตร์จังหวัด ๕ คะแนน
 - (๘) โครงการแก้ไขปัญหาความยากจนหรือการเสริมสร้างให้ประเทศชาติมั่นคง มั่งคั่ง ยั่งยืน ภายใต้หลักประชารัฐ ๕ คะแนน
 - (๙) งบประมาณ มีความสอดคล้องกับเป้าหมาย (ผลผลิตของโครงการ) ๕ คะแนน
 - (๑๐) มีการประมาณการราคาถูกต้องตามหลักวิธีการงบประมาณ ๕ คะแนน
 - (๑๑) มีการกำหนดตัวชี้วัด (KPI) และสอดคล้องกับวัตถุประสงค์และผลที่คาดว่าจะได้รับ ๕ คะแนน
 - (๑๒) ผลที่คาดว่าจะได้รับ สอดคล้องกับวัตถุประสงค์ ๕ คะแนน
- คะแนนรวม ๑๐๐ คะแนน เกณฑ์ที่ควรได้เพื่อให้เกิดความสอดคล้องและขับเคลื่อนการพัฒนาท้องถิ่นขององค์กรปกครองส่วนท้องถิ่น ไม่ควรมีน้อยกว่าร้อยละ ๘๐ (๘๐ คะแนน)

แนวทางการพิจารณาการติดตามและประเมินผลยุทธศาสตร์เพื่อความสอดคล้องแผนพัฒนาท้องถิ่นขององค์กรปกครองส่วนท้องถิ่น ประเด็นการพิจารณา

ประเด็นการพิจารณา	คะแนน
๑. ข้อมูลสภาพทั่วไปและข้อมูลพื้นฐานขององค์กรปกครองส่วนท้องถิ่น	
๒. การวิเคราะห์สภาพการณ์และศักยภาพ	
๓. ยุทธศาสตร์ ประกอบด้วย	
๓.๑ ยุทธศาสตร์ขององค์กรปกครองส่วนท้องถิ่น	
๓.๒ ยุทธศาสตร์ขององค์กรปกครองส่วนท้องถิ่นในเขตจังหวัด	
๓.๓ ยุทธศาสตร์จังหวัด	
๓.๔ วิสัยทัศน์	
๓.๕ กลยุทธ์	
๓.๖ เป้าประสงค์ของแต่ละประเด็นกลยุทธ์	
๓.๗ จุดยืนทางยุทธศาสตร์	
๓.๘ แผนงาน	
๓.๙ ความเชื่อมโยงของยุทธศาสตร์ในภาพรวม	
๓.๑๐ ผลผลิต/โครงการ	

แนวทางการพิจารณาการติดตามประเมินผลโครงการเพื่อสอดคล้องแผนพัฒนาท้องถิ่นขององค์กรปกครองส่วนท้องถิ่น

ประเด็นการพิจารณา	คะแนน
๑.การสรุปสถานการณ์การพัฒนา	๑๐
๒.การประเมินผลการนำแผนพัฒนาท้องถิ่นไปปฏิบัติในเชิงปริมาณ	๑๐
๓.การประเมินผลการนำแผนพัฒนาท้องถิ่นไปปฏิบัติในเชิงคุณภาพ	๑๐
๔.แผนงานและยุทธศาสตร์การพัฒนา	๑๐
๕.โครงการพัฒนา ประกอบด้วย	๖๐
๕.๑ ความชัดเจนของชื่อโครงการ	(๕)
๕.๒ กำหนดวัตถุประสงค์สอดคล้องกับโครงการ	(๕)
๕.๓ เป้าหมาย (ผลผลิตของโครงการ) มีความชัดเจนนำไปสู่การตั้งงบประมาณได้ถูกต้อง	(๕)
๕.๔ โครงการมีความสอดคล้องกับแผนยุทธศาสตร์ชาติ	(๕)
๕.๕ เป้าหมาย (ผลผลิตของโครงการ) มีความสอดคล้องกับแผนพัฒนาเศรษฐกิจและสังคม แห่งชาติ ฉบับที่ ๑๒	(๕)
๕.๖ โครงการมีความสอดคล้องกับ Thailand ๔.๐	(๕)
๕.๗ โครงการสอดคล้องกับยุทธศาสตร์จังหวัด	(๕)
๕.๘ โครงการแก้ไขปัญหาความยากจนหรือการเสริมสร้างให้ประเทศชาติมั่นคง มั่งคั่ง ยั่งยืน ภายใต้หลักปรัชญา	(๕)
๕.๙ งบประมาณ มีความสอดคล้องกับเป้าหมาย (ผลผลิตของโครงการ)	(๕)
๕.๑๐ มีการประมาณการราคาถูกต้องตามหลักวิธีการงบประมาณ	(๕)
๕.๑๑ มีการกำหนดตัวชี้วัด (KPI) และสอดคล้องกับวัตถุประสงค์และผลที่คาดว่าจะได้รับ	(๕)
๕.๑๒ ผลที่คาดว่าจะได้รับ สอดคล้องกับวัตถุประสงค์	(๕)
รวมคะแนน	๑๐๐

๓. สรุปผลการพัฒนาท้องถิ่นในภาพรวม

๓.๑ การวัดผลในเชิงปริมาณและเชิงคุณภาพ

โดยใช้แบบสำหรับการติดตามและประเมินผลเชิงปริมาณและคุณภาพ

- (๑) แบบตัวบ่งชี้การปฏิบัติงาน (Performance Indicators)
- (๒) แบบบัตรคะแนน (Scorecard Model) แบบบัตรคะแนน หรือ Scorecard Model ของ Kaplan & Norton
- (๓) แบบมุ่งวัดผลสัมฤทธิ์ (Result Framework Model (RF))
- (๔) แบบเชิงเหตุผล (Logical Model) ตัวแบบเชิงเหตุผล หรือ Logical Model
- (๕) แบบวัดกระบวนการปฏิบัติงาน (Process Performance Measurement System (PPMS)) ระบบการวัดกระบวนการปฏิบัติงานหรือ PPMS
- (๖) แบบการประเมินโดยใช้วิธีการแก้ปัญหาหรือเรียนรู้จากปัญหาที่เกิดขึ้นหรือ Problem-Solving Method
- (๗) แบบการประเมินแบบมีส่วนร่วม (Participatory Methods)
- (๘) แบบการประเมินผลกระทบ (Impact Evaluation)
- (๙) แบบการประเมินความเสี่ยง (Risk Assessment Model)
- (๑๐) แบบการประเมินตนเอง (Self-assessment Model) และ
- (๑๑) แบบอื่น ๆ ที่องค์กรปกครองส่วนท้องถิ่นกำหนดขึ้น ทั้งนี้ต้องอยู่ภายใต้กรอบตามข้อ (๑)-(๑๐) หรือเป็นแบบผสมก็ได้
 - เชิงปริมาณ (Quantity) เชิงคุณภาพ (Quality) ผลที่ได้จริง ๆ คืออะไร ค่าใช้จ่าย (Cost) เวลา (Time) เป็นไปตามที่กำหนดไว้หรือไม่
 - ประชาชนได้ประโยชน์อย่างไรหรือราชการได้ประโยชน์อย่างไร
 - วัดผลนั้นได้จริงหรือไม่ หรือวัดได้เท่าไร (Key Performance Indicators : KPIs)
 - ผลกระทบ (Impact)

๔. ข้อเสนอแนะในการจัดทำแผนพัฒนาท้องถิ่นในอนาคต

๔.๑ ผลกระทบนำไปสู่ออนาคต (เช่น จะทำ สนับสนุน ส่งเสริม ป้องกัน อย่างไร เป็นต้น)

ในทฤษฎีทางวิชาการการจัดการ ซึ่งว่า องค์กรต่างๆไม่ว่าจะเป็นองค์กรภาครัฐหรือองค์กรภาคเอกชนจะพัฒนา เติบโตและอยู่รอดได้ต้องมีการปรับตัวให้เข้ากับการเปลี่ยนแปลงของสภาพแวดล้อมภายนอก ๔ ประการ (PEST) ตลอดเวลา ซึ่งประกอบไปด้วย

- ๑) สิ่งแวดล้อมด้านการเมือง (Political Environment)
- ๒) สิ่งแวดล้อมด้านเศรษฐกิจ (Economic Environment)
- ๓) สิ่งแวดล้อมด้านสังคม (Social Environment) และ
- ๔) สิ่งแวดล้อมด้านวิทยาการใหม่ๆ (Technology)

เทศบาลในฐานะเป็นองค์กรภาครัฐองค์กรหนึ่ง จึงมีความจำเป็นที่จะต้องมีความสามารถในการปรับตัวให้เข้ากับการเปลี่ยนแปลงของสิ่งแวดล้อมต่างๆ ๔ ประการดังที่กล่าวมาแล้ว เพื่อให้องค์กรพัฒนา เติบโตและอยู่รอดต่อไปได้ วิสัยทัศน์ในการปฏิบัติงานในองค์กรปกครองส่วนท้องถิ่นต้องวิเคราะห์ตามสิ่งแวดล้อมที่จะเปลี่ยนแปลงไปทั้ง ๔ ประการ ดังนี้

๑) การปรับตัวให้เข้ากับการเมือง (Political Environment) ที่เปลี่ยนแปลง

หากกล่าวถึงการปกครองของไทยในปัจจุบัน อาจแบ่งระดับการเมืองออกได้เป็น ๒ ระดับ ได้แก่ การเมืองระดับชาติ และการเมืองระดับท้องถิ่น การเมืองระดับชาติ ได้แก่ การเมืองระดับรัฐบาล สมาชิกสภาผู้แทนราษฎร สมาชิกวุฒิสภา ในส่วนของการเมืองระดับท้องถิ่นนั้นยังสามารถแบ่งแยกย่อยออกได้เป็นหลายประเภท เช่น การเมืองของ อบจ. เทศบาล หรือ อบต. หรือแม้กระทั่งการเมืองในระดับหมู่บ้านที่จะต้องมีการเลือกตั้งผู้ใหญ่บ้านโดยราษฎรในหมู่บ้านนั้นๆ เป็นต้น

ในสภาพข้อเท็จจริงปัจจุบันและผลงานวิจัยต่างๆที่เกี่ยวข้องต่างชี้ว่าการเมืองในระดับชาติยังมีอิทธิพลต่อการเมืองในระดับท้องถิ่นอยู่หลายประการ เช่น การเลือกตั้งในระดับท้องถิ่นต้องอาศัยภาพลักษณ์ของพรรคการเมืองระดับชาติเพื่อช่วยในการหาเสียง การให้เงินอุดหนุนเฉพาะกิจจากส่วนกลางมายังองค์กรปกครองส่วนท้องถิ่นโดยเลือกให้เฉพาะท้องถิ่นที่เป็นพรรคพวกเดียวกันกับราชการส่วนกลาง เป็นต้น

ในอนาคต อำนาจหน้าที่และบทบาทของนักการเมืองท้องถิ่นและข้าราชการท้องถิ่นจะเป็นอย่างไรนั้น ส่วนหนึ่งก็ขึ้นอยู่กับสิ่งแวดล้อมทางการเมืองโดยเฉพาะอย่างยิ่งอิทธิพลจากการเมืองระดับชาติซึ่งถ่ายทอดออกมาเป็นนโยบายของรัฐที่มีต่อ อปท. ซึ่งมักสลับสับเปลี่ยนกันเป็น ๒ กรณี กล่าวคือ การรวมอำนาจการปกครอง (Centralization) หรือ การกระจายอำนาจการปกครอง (Decentralization) ดังนั้น ผู้ที่จะปฏิบัติงาน จึงจำเป็นที่จะต้องทราบความเคลื่อนไหวของนโยบายรัฐอยู่ตลอดเวลา เพื่อบริหารจัดการ อปท. ให้เข้ากับสภาวะการณ์ดังกล่าวที่เปลี่ยนแปลงอยู่ตลอดเวลา

ในส่วนของปัจจัยการเมืองระดับท้องถิ่นด้วยกันเองนั้น ทุกฝ่ายที่เกี่ยวข้องจะต้องเข้าใจบทบาทหน้าที่ของตนเอง ซึ่งโดยหลักการแล้วการตัดสินใจกำหนดนโยบายควรเป็นหน้าที่ของฝ่ายการเมืองท้องถิ่น ทุกฝ่ายควรต้องรู้ความเคลื่อนไหวและการเปลี่ยนแปลงของการเมืองท้องถิ่นในทุกระดับทั้งระดับ อบจ. เทศบาลและระดับหมู่บ้าน เพราะการเมืองท้องถิ่นเหล่านี้มีความเชื่อมโยงสัมพันธ์กันและจะต้องมีผลกระทบต่อ อปท. ไม่ทางตรงก็ทางอ้อม ข้าราชการท้องถิ่นควรพยายามปรับข้อเท็จจริงในท้องถิ่นให้เข้ากับระเบียบกฎหมายของรัฐ ซึ่งในบางครั้งระเบียบกฎหมายอาจไม่เหมาะสมกับสภาพปัญหาและความต้องการของคนในท้องถิ่นก็ต้องเป็นหน้าที่ของข้าราชการท้องถิ่น ที่จะประยุกต์ใช้กฎหมาย ให้สามารถใช้ได้จริงตามสภาพและบริบทแวดล้อมของท้องถิ่นนั้นๆ จึงจะได้ชื่อว่าเป็นนักบริหารการเปลี่ยนแปลง(Change Agent) อย่างแท้จริง

๒) การปรับตัวเข้ากับเศรษฐกิจ (Economic Environment) ที่เปลี่ยนแปลง

เมื่อสภาพเศรษฐกิจโดยรวมของประเทศไม่ดี ทำให้ประชาชนยากจนเพิ่มขึ้นเป็นสาเหตุของปัญหาอื่นๆที่กระทบต่อ อปท. ตามมา ไม่ว่าจะเป็นปัญหายาเสพติด ปัญหาโสเภณีเด็ก ปัญหาประชาชนเรียกร้องในสิ่งที่สามารถแก้ไขปัญหาเฉพาะหน้ามากกว่าสิ่งที่แก้ไขปัญหาลำบากได้อย่างยั่งยืน ซึ่งสวนทางกับระเบียบกฎหมายและการตรวจสอบอย่างเข้มข้นของสำนักงานตรวจเงินแผ่นดิน ที่พยายามจำกัดขอบเขตการตัดสินใจขององค์กรปกครองส่วนท้องถิ่นในเรื่องของการแจกของให้แก่ราษฎร

อีกปัญหาหนึ่งประชาชนอาจขาดการมีส่วนร่วมทางการเมืองกับ อปท. เพราะต้องเอาเวลาไปทำงานหาเงินเพื่อปากท้องของตนเองก่อน หรือบางครั้งอาจมีส่วนร่วมแค่การรับเงินแล้วไปลงคะแนนเสียงเลือกตั้ง รวมตลอดถึงปัญหาความยากจนของประชาชนจะสร้างความเข้มแข็งให้กับนโยบายประชานิยมไปโดยปริยายซึ่งอาจส่งผลกระทบในทางลบในระยะยาว โดยเฉพาะอย่างยิ่งเป็นการส่งเสริมลักษณะนิสัยการพึ่งพิงรัฐอยู่ตลอดเวลาของประชาชน เป็นต้น

ดังนั้น การสร้างกระบวนทัศน์ (Paradigm) ทางความคิดให้แก่ประชาชนตามหลัก “ตนเป็นที่พึ่งแห่งตน” และ “ปรัชญาเศรษฐกิจพอเพียง” ควรเป็นสิ่งสำคัญที่นักบริหารงาน อปท. ควรให้ความสนใจที่จะส่งเสริมและพัฒนาในประเด็นนี้

๓) การปรับตัวเข้ากับสังคม (Social Environment) ที่เปลี่ยนแปลง

ชุมชนแต่ละชุมชนมีสภาพทางสังคมและวัฒนธรรมที่แตกต่างกัน ดังนั้น การปฏิบัติงานในแต่ละพื้นที่ก็ต้องเผชิญกับสภาพทางสังคมและวัฒนธรรมที่แตกต่างกัน เช่น บางพื้นที่อาจเป็นสังคมของคนพุทธ บางพื้นที่อาจเป็นสังคมของคนคริสต์หรืออิสลาม บางพื้นที่เป็นสังคมปทุมภูมิ (ชุมชนชนบท) บางพื้นที่เป็นสังคมทฤษฎีภูมิ (ชุมชนในเมือง) บางพื้นที่ประชาชนให้ความร่วมมือกับกิจกรรมของ อปท.เป็นอย่างดี บางพื้นที่ประชาชนขาดความร่วมมือ บางพื้นที่อาจเป็นสังคมที่ประกอบด้วยชนเผ่าต่างๆมากมาย เป็นต้น

สภาพของสังคมไทยมักเป็นสังคมอุปถัมภ์ ผู้บริหารท้องถิ่นอาจมีแนวโน้มที่จะตัดสินใจกำหนดนโยบายไปตอบสนองต่อกลุ่มญาติพี่น้องของตน กลุ่มอื่นที่แพ้การเลือกตั้งเมื่อไม่ได้รับการตอบสนองก็หาทางโจมตี ก่อให้เกิดความขัดแย้งที่รุนแรงขึ้นในสังคมท้องถิ่นมากกว่าในอดีต ดังนั้น บุคลากรในเทศบาลจึงจำเป็นต้องเข้าใจผลกระทบที่มาจากสาเหตุการกระจายอำนาจสู่ท้องถิ่นที่ส่งผลโดยตรงต่อความสามัคคีในสังคมท้องถิ่นยุคปัจจุบัน ต้องมีความสามารถบริหารงานบนความขัดแย้งในสังคม เพราะคงไม่มีสังคมใดในประเทศไทยที่จะมีคนที่ชอบสิ่งๆหนึ่งเหมือนกันได้หมด การปฏิบัติงานทุกอย่างย่อมมีการเห็นด้วย ไม่เห็นด้วย ต่อต้าน และไม่ต่อต้าน อยู่คู่กับสังคมประชาธิปไตยเสมอ สำคัญเพียงแต่ว่าจะสามารถระดับหรือแก้ไขความขัดแย้งที่รุนแรงนั้นได้อย่างไร

๔) การปรับตัวเข้ากับวิทยาการใหม่ๆ (Technology) ที่เปลี่ยนแปลง

ในปัจจุบันกรมส่งเสริมการปกครองท้องถิ่นมีนโยบายส่งเสริมการพัฒนาบุคลากรโดยการฝึกอบรมอยู่เป็นประจำ เช่น การฝึกอบรมการใช้คอมพิวเตอร์โปรแกรมต่างๆ การฝึกอบรมการจัดทำเว็บไซต์ องค์กร เป็นต้น ประกอบกับกรมส่งเสริมฯ มีเว็บไซต์เผยแพร่ข้อมูลข่าวสารต่างๆที่จำเป็นและเกี่ยวข้องกับการปฏิบัติงานของ อปท. ที่ปรับปรุงให้ทันสมัยอยู่ทุกวัน เช่น การเผยแพร่หนังสือสั่งการต่างๆผ่านช่องทางการสารบรรณอิเล็กทรอนิกส์ เป็นต้น หากพนักงานท้องถิ่นให้ความสำคัญในการอ่านหนังสือสั่งการของกรมส่งเสริมฯ ทางอินเทอร์เน็ตอยู่เป็นประจำ ก็จะนำมาซึ่งการบริหารงานที่มีประสิทธิภาพและไม่ขัดต่อระเบียบ กฎหมาย หนังสือสั่งการที่เปลี่ยนแปลงไปอยู่ตลอดเวลา

๔.๒ ข้อสังเกต ข้อเสนอแนะ ผลจากการพัฒนา

(รวมถึงองค์ประกอบสำคัญของข้อมูลเพื่อนำไปสู่ข้อเสนอแนะ เป็นต้น)

มีข้อสังเกต ข้อเสนอแนะ ผลจากการพัฒนา โดยอิงการคาดการณ์การพัฒนาต่างๆอยู่ภายใต้สิ่งแวดล้อมภายนอกต่างๆ ดังต่อไปนี้

- ๑) การเปลี่ยนแปลงในประเทศที่จะส่งผลกระทบต่อเทศบาล
 - รัฐธรรมนูญฉบับใหม่จะส่งผลกระทบต่อองค์กรปกครองส่วนท้องถิ่นอย่างไร
 - แนวโน้มการยกฐานะจาก อบต. เป็นเทศบาลทั่วประเทศ
 - แนวโน้มการควบรวมองค์กรปกครองส่วนท้องถิ่น
 - การเพิ่มขึ้นหรือลดลงของการจัดสรรเงินงบประมาณให้ อปท.

๒) การเปลี่ยนแปลงในระดับภูมิภาคที่จะส่งผลกระทบต่อ

AEC หรือ Asean Economics Community คือการรวมตัวของชาติในอาเซียน ๑๐ ประเทศ โดยมี ไทย พม่า ลาว เวียดนาม มาเลเซีย สิงคโปร์ อินโดนีเซีย ฟิลิปปินส์ กัมพูชา บรูไน เพื่อที่จะให้มีผลประโยชน์ทางเศรษฐกิจร่วมกัน จะมีรูปแบบคล้ายๆ กลุ่ม Euro Zone นั้นเอง จะทำให้มีผลประโยชน์อำนาจต่อรองต่างๆ กับคู่ค้าได้มากขึ้น และการนำเข้า ส่งออกของชาติในอาเซียนก็จะเสรี ยกเว้นสินค้าบางชนิดที่แต่ละประเทศอาจจะขอไว้ไม่ลดภาษีนำเข้า (เรียกว่าสินค้าอ่อนไหว)

Asean จะรวมตัวเป็น ประชาคมเศรษฐกิจอาเซียนและมีผลเป็นรูปธรรม ณ วันที่ ๓๑ ธันวาคม ๒๕๕๘ ณ วันนั้นจะทำให้ภูมิภาคนี้เปลี่ยนไปอย่างมาก โดย AEC Blueprint (แบบพิมพ์เขียว) หรือแนวทางที่จะให้ AEC เป็นไปคือ

๑. การเป็นตลาดและฐานการผลิตเดียวกัน
๒. การเป็นภูมิภาคที่มีขีดความสามารถในการแข่งขันสูง
๓. การเป็นภูมิภาคที่มีการพัฒนาทางเศรษฐกิจที่เท่าเทียมกัน
๔. การเป็นภูมิภาคที่มีการบูรณาการเข้ากับเศรษฐกิจโลก

จากการที่เทศบาลตำบลท่าประจะ ได้กำหนดยุทธศาสตร์การพัฒนา ไว้จำนวน ๖ ยุทธศาสตร์ ดังนั้น จึงวิเคราะห์การเปลี่ยนแปลงในระดับภูมิภาค หรือ การเข้าสู่ AEC ที่จะส่งผลกระทบต่อเทศบาลตำบลท่าประจะ ในยุทธศาสตร์ต่างๆ ดังนี้

๑. ยุทธศาสตร์การพัฒนาด้านโครงสร้างพื้นฐาน

การเข้าสู่ประชาคมเศรษฐกิจอาเซียน (AEC) ของไทย ทำให้องค์กรปกครองส่วนท้องถิ่น โดยเฉพาะอย่างยิ่งเทศบาลตำบลท่าประจะ ต้องให้ความสำคัญกับการพัฒนาโครงสร้างพื้นฐานเพื่อรองรับการหลั่งไหลเข้ามาของประชากรประเทศเพื่อนบ้านไม่ว่าจะเข้ามาในฐานะนักท่องเที่ยว คนทำงาน หรือการอื่นใด การพัฒนาโครงสร้างพื้นฐานที่สำคัญ

๒. ยุทธศาสตร์การส่งเสริมคุณภาพชีวิต

ปัญหาสังคมจะรุนแรงถ้าไม่ได้รับการวางแผนที่ดี เนื่องจากจะมีขยะจำนวนมากมากขึ้น ปัญหาการแบ่งชนชั้น ถ้าคนไทยทำงานกับคนต่างชาติที่ดีต่อกว่า อาจมีการแบ่งชนชั้นกันได้ จะมีชุมชนสลัมเกิดขึ้น และอาจมี พม่าทาว์น ลาวทาว์น กัมพูชาทาว์น ปัญหาอาชญากรรมจะรุนแรง สถิติการก่ออาชญากรรมจะเพิ่มขึ้นอย่างมากจากชนชั้นที่มีปัญหา คนจะทำผิดกฎหมายมากขึ้นเนื่องจากไม่รู้กฎหมาย

การศึกษา

ภาษาอังกฤษยังเป็นภาษาที่คนไทยมีความเชี่ยวชาญในการสื่อสารน้อยกว่าประเทศอื่น ๆ ในอาเซียน ดังนั้น เทศบาลตำบลท่าประจะ จึงได้เริ่มต้นสนับสนุนโครงการส่งเสริมศักยภาพเด็กและเยาวชนสู่ประชาคมอาเซียน โดยมีอาจารย์ต่างประเทศ มาสอนทักษะการใช้ภาษาอังกฤษให้แก่เด็กและเยาวชนในเขตเทศบาล เพื่อนำร่องไปสู่โครงการอื่นๆในการเร่งรัดพัฒนาให้ประชาชนในพื้นที่มีทักษะในการสนทนาภาษาอังกฤษเพิ่มมากขึ้น

สาธารณสุข

ปัญหาด้านสาธารณสุขที่สำคัญคงหนีไม่พ้น โรคติดต่อที่สำคัญ ไม่ว่าจะเป็น โรคเอดส์ ไข้เลือดออก SARS ไข้หวัดนกและโรคอื่นๆที่มีผลมาจากการเคลื่อนย้ายแรงงานเข้ามาในไทย การค้ามนุษย์และการท่องเที่ยว มีความเสี่ยงต่อการปนเปื้อน การแพร่ระบาดของโรคศัตรูพืชและโรคระบาดสัตว์

๓. ยุทธศาสตร์ด้านการจัดระเบียบชุมชน สังคม และรักษาความสงบเรียบร้อย

การเข้าสู่ประชาคมเศรษฐกิจอาเซียน (AEC) ของไทย ทำให้องค์กรปกครองส่วนท้องถิ่น โดยเฉพาะอย่างยิ่งเทศบาลตำบลท่าประจะ ให้ความสำคัญกับการจัดระเบียบชุมชนสังคมและรักษาความสงบเรียบร้อยมากขึ้น เนื่องจากกฎหมายและวัฒนธรรมของแต่ละชนชาติอาจมีความแตกต่างกัน ดังนั้น อาจมีการฝ่าฝืนกฎหมายจากชาวต่างประเทศในไทยมากขึ้นทั้งโดยตั้งใจและความไม่รู้กฎหมาย อีกทั้ง อาจเกิดปัญหาอาชญากรรม ยาเสพติด เพิ่มมากขึ้นจากการหลั่งไหลของแรงงานต่างด้าวที่เข้ามาทำงานในไทยมากขึ้น

๔. ยุทธศาสตร์การบริหารจัดการและอนุรักษ์ทรัพยากรธรรมชาติและสิ่งแวดล้อมอย่างยั่งยืน

การอนุรักษ์ทรัพยากรธรรมชาติและสิ่งแวดล้อม

ปัญหาการบุกรุกพื้นที่ป่าอาจมีมากขึ้น ด้วยสาเหตุทั้งที่เกิดจากคนไทยและชาวต่างชาติ สาเหตุที่เกิดจากคนไทยคือการเพิ่มขึ้นของจำนวนประชากรทำให้ที่ทำกินไม่เพียงพอต่อความต้องการ หรือการขายที่ดินให้นายทุนต่างชาติแล้วไม่มีที่ทำกินจึงต้องไปเปิดป่าใหม่ ส่วนสาเหตุจากชาวต่างชาติ อาจมีนายทุนเข้ามาทำลายทรัพยากรธรรมชาติและสิ่งแวดล้อม เช่น การตัดไม้เพื่อผลประโยชน์ทางเศรษฐกิจ การเข้าสัมปทานเหมืองแร่หรือทรัพยากรธรรมชาติที่สำคัญอื่นๆ มลพิษจากข้อเสียข้ามแดน เช่น อาจมีขยะข้ามแดน

๕. ยุทธศาสตร์ด้านการส่งเสริมบำรุงรักษาศาสนา ศิลปะ จารีตประเพณี ภูมิปัญญาท้องถิ่นและวัฒนธรรมอันดี ส่งเสริมจริยธรรมและลด ละ เลิก อบายมุข

ศาสนา

อาจเกิดความขัดแย้งในการเผยแพร่ศาสนาของชาวต่างชาติที่เดินทางเข้ามาในไทยมากขึ้น เช่น อาจมีการเผยแพร่ศาสนาคริสต์ ศาสนาอิสลาม อาจมีการกระทบกระทั่งกันระหว่างผู้นับถือศาสนาที่แตกต่างกัน เช่น ชาวคริสเตียนมาท่องเที่ยวในวัดที่เป็นแหล่งท่องเที่ยวและมีการลบลู่ออย่างรู้เท่าไม่ถึงการณ์ เป็นต้น

วัฒนธรรม

ประชาสังคมและวัฒนธรรมอาเซียน (ASEAN SOCIO-CULTURAL COMMUNITY) มีแผนปฏิบัติการด้านสังคมและวัฒนธรรมอาเซียนระบุในแผนปฏิบัติการเวียงจันทน์ที่สำคัญ คือ การพัฒนามนุษย์และการสร้างอัตลักษณ์อาเซียน ต้องสร้างความตระหนักรู้ถึงความแตกต่างในมรดกทางวัฒนธรรม เช่น มุสลิมมีอาหารที่เป็นข้อห้าม ตามธรรมเนียมบรูไนไม่มีการจับมือกับเพศตรงข้าม การใช้มือซ้ายในการส่งของหรือนามบัตรให้แก่ชาวมุสลิมถือเป็นสิ่งไม่สุภาพ เป็นต้น

๖. ยุทธศาสตร์การบริหารจัดการองค์กร

ด้านการเมืองในระดับชาติอาจยังความขัดแย้งด้านการเมืองระหว่างรัฐสมาชิกด้วยกันเอง รวมทั้งปัญหาการก่อการร้ายที่เป็นผลมาจากการเมือง ซึ่งประเทศใดประเทศหนึ่งไม่สามารถแก้ไขได้โดยลำพัง

การบริหารภาครัฐต้องเร่งรัดพัฒนาให้ตอบสนองการให้บริการ โดยเฉพาะอย่างยิ่งการให้บริการในด้านการอนุญาต อนุมัติ ต่างๆ ซึ่งต้องมีคู่มือภาษาอังกฤษ จีน เป็นต้น เพื่อสื่อสารกับชาวต่างชาติที่ต้องการทำนิติกรรมต่างๆซึ่งเกี่ยวกับรัฐ เช่น การเสียภาษีบำรุงท้องที่ การเสียภาษีป้าย เป็นต้น อีกทั้งเจ้าหน้าที่ภาครัฐจำเป็นต้องพัฒนาการใช้ภาษาอังกฤษให้อยู่ในระดับที่สื่อสารกับผู้ใช้บริการที่เป็นชาวต่างชาติ